

BILANCIO CONSOLIDATO DI SOSTENIBILITÀ CEBAT GROUP



ANNO DI RENDICONTAZIONE
2024 – 1 GENNAIO 31 DICEMBRE

Documento REV.01 del 15 maggio 2025

www.cebati.it

ENTITÀ INCLUSE

CEBAT S.p.A.

CEBAT S.p.A. Sucursal En Espana

QUADRIFOGLIO DRILLING S.r.l.

GIUBERGIA & ARMANDO S.r.l.

Care lettrici e cari lettori ¹,

Presento a seguire il Report di Sostenibilità 2024 del Gruppo CEBAT che riflette in modo trasparente il percorso che già da tempo è stato intrapreso verso una crescita sostenibile, responsabile ed inclusiva.

Il documento è stato elaborato su base volontaria perché è ferma intenzione dell'intera Organizzazione rendere noti, misurabili e verificabili tutti gli obiettivi ed i risultati aziendali, in un'ottica di assoluta trasparenza verso tutti gli stakeholder.

L'emissione del report è in forma "consolidata" e, dunque, oltre a comprendere i dati di CEBAT S.p.A. è esteso anche alle società GIUBERGIA & ARMANDO S.r.l., QUADRIFOGLIO DRILLING S.r.l. e alla branch CEBAT S.p.A. Sucursal En Espana.

Rispetto al periodo di rendicontazione, di particolare rilevanza è stata l'acquisizione di CEBAT S.p.A. da parte del gruppo europeo Tikehau Capital, avvenuta nel luglio 2024, che rappresenta un'ulteriore significativa evoluzione strategica per la crescita e l'espansione di tutto il Gruppo, con particolare attenzione alla sostenibilità, alla decarbonizzazione e all'ammodernamento delle infrastrutture di rete.

Nel corso del 2024 l'Azienda ha continuato a registrare un forte trend di crescita economica, societaria e culturale.

La consistenza del personale impiegato in ogni area ed attività aziendale è sensibilmente aumentata, così come sono cresciuti i progetti e le commesse acquisiti dall'intera Organizzazione, prevalentemente sul territorio nazionale ma con uno sguardo rivolto anche oltreconfine.

Nel 2024 il Gruppo ha ulteriormente consolidato la propria presenza sul mercato dell'ingegneria e delle costruzioni all'interno del processo di transizione energetica e miglioramento delle infrastrutture che sta interessando il Paese. Tutto questo mantenendo sempre costante l'impegno nella promozione ed implementazione di uno sviluppo etico, responsabile e sostenibile.

Ad oggi, il Gruppo CEBAT è uno dei principali partner commerciali dei più grandi leader nel settore energetico ed idrico come Terna, Enel, Engie, Hera, Cap Holding e Acea e, con una visione orientata al futuro, intende rafforzare ed accrescere il proprio ruolo determinante nelle loro aree di competenza.

L'Azienda è impegnata nelle opere di efficientamento delle reti infrastrutturali del trasporto dell'energia, anche da fonti rinnovabili come il solare e l'eolico; opera anche nel comparto idrico con uno sguardo rivolto alla sostenibilità ambientale e, dunque, alla modernizzazione degli impianti idrici per limitare le perdite e la dispersione d'acqua.

L'Organizzazione è riuscita a consolidare i rapporti con i partner commerciali già in essere e ha incrementato in modo efficace il proprio customer portfolio, con un rafforzamento evidente della propria reputazione sul mercato.

Sono migliorate le performance aziendali sui temi sostenibilità, così come dimostrato anche dallo score restituito da *ECOVADIS* (GOLD 80 AL 98° percentile).

L'adesione al *UN Global Compact* ed ai suoi 10 principi fondamentali (su diritti umani, standard lavorativi, tutela dell'ambiente e lotta alla corruzione) è l'ulteriore espressione dell'impegno dell'Organizzazione a promuovere uno sviluppo sostenibile, etico e responsabile, contribuendo attivamente a creare valore per tutti gli stakeholder e a migliorare l'impatto sociale e ambientale delle proprie attività.

In questo contesto si colloca la partecipazione di CEBAT S.p.A. al progetto *BHRa* promosso sempre dal *Global Compact* e tutt'ora in corso.

Il Gruppo CEBAT ha inoltre mantenuto ciascuna delle certificazioni dei sistemi di gestione già ottenute negli anni precedenti, implementando e monitorando costantemente il proprio framework integrato.

I capisaldi della sostenibilità, riassunti nell'acronimo *ESG*, sono parte integrante di ogni strategia e processo operativo aziendale.

E- ENVIRONMENT

- **Rifiuti**: continua il forte impegno nel loro recupero e riutilizzo con riferimento soprattutto al consumo del suolo e alla voce Terre e Rocce da Scavo.
- **Impatti**: cresce la divisione HDD puntando alla tecnologia no-dig per la quale siamo attori strategici sul mercato: la Trivellazione Orizzontale Controllata costituisce una soluzione efficace, efficiente e non invasiva che comporta una sostanziale diminuzione delle operazioni di scavo tradizionali (minore impatto generale, meno rifiuti, efficienza realizzativa).
- **Consumo energia**: è stato scelto un operatore unico per la fornitura di energia elettrica certificata 100% da fonti rinnovabili.
- **Emissioni in Atmosfera**: è stato emesso il 4° rapporto GHG con opinione di verifica validata dal Rina S.p.A ai sensi della ISO 14064. Quest'anno sono state rendicontate le emissioni anche in coerenza con il protocollo internazionale GHG. CEBAT si propone di firmare la *commitment letter*, con l'obiettivo di definire degli obiettivi di riduzione entro i 24 mesi successivi alla firma, come previsto dal protocollo SBTi o equivalente, per poi essere eventualmente sottoposta al processo ufficiale di validazione.

¹ GRI - 2 General Disclosures Disclosure 2-22 Statement on sustainable development strategy

S – SOCIAL

il Gruppo ha da sempre mostrato una particolare attenzione alla propria catena del valore e alle condizioni lavorative.

In riferimento agli aspetti più significativi:

- **Salute e Sicurezza:** sono una priorità assoluta del Gruppo, costantemente impegnato nel miglioramento degli standard di sicurezza, attraverso l'utilizzo di tecnologie avanzate e la formazione continua di tutto il personale; l'impegno è quello di garantire un ambiente di lavoro sano e sicuro, nonché di promuovere un comportamento proattivo anche mediante le policies di *Stop Work* e *Near Miss*.
- **Welfare aziendale:** il Gruppo ha adottato una politica volta a garantire le migliori condizioni di lavoro possibili, un buon equilibrio vita-lavoro, un ambiente sano ed efficiente, garantendo tutto i diritti umani e quelli legati alla genitorialità e alla famiglia. In tale ottica sono state adottate polizze sanitarie integrative, politiche di smart working e forme di flessibilità.
- **Diversità e Inclusione:** il Gruppo promuove costantemente un ambiente di lavoro inclusivo, valorizzando la diversità e garantendo pari opportunità per tutte/i lavoratrici e lavoratori; ripudia ogni forma di violenza, discriminazione, pregiudizio o stereotipo di genere.
- **Ascolto:** per le nostre società è molto importante la comunicazione diretta e continua con tutti gli stakeholder, sia interni che esterni; sono stati istituiti canali di segnalazione diretta e anonima, in modo tale da prendere tempestivamente in carico situazioni anomale o condotte illecite.
- **Codice Etico:** attraverso il Codice Etico diffuso e pubblico, il Gruppo condivide, internamente ed esternamente, tutti i principi ed i valori fatti propri e sulla cui base fonda le proprie attività, decisioni strategiche ed operative.
- **Comunità:** il Gruppo è sempre più attivo nel cercare, ove possibile, di creare una catena del valore – anche economico – all'interno delle comunità locali in cui opera, mediante il coinvolgimento di fornitori del posto e l'acquisto di prodotti, beni e servizi disponibili sul territorio e stabilendo relazioni di collaborazione proattiva con gli Enti Locali.
- **Acquisti sostenibili:** per l'Azienda è di primaria importanza il monitoraggio della catena di approvvigionamento per evitare impatti sociali negativi, favorire le best practices, il rispetto degli standard internazionali, delle leggi vigenti ed in particolare dei diritti dei lavoratori e delle lavoratrici dipendenti dei propri partner commerciali.

G- GOVERNANCE

- **Cultura Corporate:** l'Organizzazione condivide valori, missione e visione, guidando il comportamento etico attraverso la coerenza organizzativa e una capacità comune di innovare e crescere.
- **Modelli organizzativi:** al centro delle strategie aziendali c'è un efficace sistema di gestione integrato adottato per governare trasversalmente tutti i processi interni, oltre che uno aggiornato Modello di Organizzazione, Gestione e Controllo ex D. Lgs. 231/2001, una Politica Integrata ed un Codice Etico cogenti per l'Organizzazione stessa e per tutti i suoi business partner.
- **Legalità, trasparenza ed etica:** cogente è l'impegno del Gruppo CEBAT nel diffondere la cultura della legalità e della trasparenza, anche attraverso una capillare azione di informazione, sensibilizzazione e monitoraggio di tutte le parti coinvolte nelle attività aziendali. Per l'intera Organizzazione è vincolante che ogni fase dell'elaborazione, trattamento e sviluppo delle operazioni aziendali sia condotta secondo principi etici e in conformità con le norme e normative applicabili. Ogni flusso finanziario è tracciato e viene ripudiata qualsiasi forma di condotta corruttiva, illecita o anti-competitiva; su questi aspetti l'attenzione della leadership è costante e rivolta all'intera catena del valore.
- **Digitalizzazione e Cybersecurity:** il Gruppo considera la sicurezza delle informazioni ed il loro trattamento un elemento imprescindibile per la tutela del proprio patrimonio informatico e per la business continuity. È crescente il processo di informatizzazione dei flussi operativi e dell'intera dinamica organizzativa aziendale.
- **Coinvolgimento dell'Alta Direzione e dei vertici aziendali:** tutta l'Organizzazione è particolarmente attenta agli aspetti legati alla sostenibilità e questo si concretizza in una partecipazione attiva e proattiva del top management sulle tematiche più sensibili, nonché in un dialogo aperto e costruttivo con i lavoratori e le lavoratrici, oltre che con gli stakeholder esterni. Sono presenti in Azienda ruoli, comitati o gruppi funzionalmente dedicati, come il Comitato Sicurezza, il Comitato Guida formato ai sensi della norma UNI PdR 125, il Social Performance Team SA8000, la Funzione di conformità costituita in forma collegiale in conformità alla norma ISO 37001, il Referente per la Parità di Genere ed il Rappresentante dei Lavoratori per la SA8000.
- **Sensibilizzazione verso i Clienti:** un impegno significativo è profuso anche verso la sensibilizzazione dei Clienti e di tutti i soci in affari, riguardo alle tematiche della sostenibilità, etica e trasparenza, con l'obiettivo di incoraggiare scelte più informate e consapevoli, che possano generare impatti positivi a lungo termine sia per l'organizzazione che per la comunità.

Per l'avvenire, l'intero Gruppo CEBAT continuerà a lavorare con determinazione per migliorare ancora le sue performance ed implementare i suoi impegni, con il sostegno e la partecipazione attiva di ciascuno di voi, così da aumentare il valore supplementare delle proprie attività e della sua presenza sul territorio e sul mercato.

Grazie per la Vostra rinnovata fiducia.

Domenico D'Elia



Sommario

1.	NOTA METODOLOGICA E SCOPO DEL DOCUMENTO	5
1.1.	NOTA GENERALE	6
1.2.	PERIODO DI RENDICONTAZIONE, FREQUENZA E CONTATTI	6
1.3.	ASSURANCE ESTERNA	7
2.	POLITICA INTEGRATA E DI SOSTENIBILITÀ	7
3.	DESCRIZIONE DEL GRUPPO	8
4.	LE ATTIVITÀ DEL GRUPPO	9
5.	LE SEDI DEL GRUPPO	11
5.1.	PORTAFOGLIO CLIENTI	12
6.	I PROGETTI DEL GRUPPO IN DATI ¹⁰	13
6.1.	LA CATENA DI APPROVVIGIONAMENTO DELL'ORGANIZZAZIONE	14
6.2.	ALTRI RAPPORTI DI BUSINESS	15
6.3.	LA STRUTTURA SOCIETARIA DEL GRUPPO	15
6.4.	DESCRIZIONE DELL'ORGANO DIRETTIVO	16
6.5.	GLI ORGANI DIRETTIVI DI CIASCUNA SOCIETÀ DEL GRUPPO	16
6.6.	ORGANI DI CONTROLLO INDIPENDENTI	17
6.7.	ORGANIGRAMMA	19
7.	STAKEHOLDER	20
8.	LEADERSHIP	21
9.	RUOLO DEGLI ORGANI DI GOVERNO NELLA RENDICONTAZIONE DI SOSTENIBILITÀ	21
10.	I SISTEMI DI GESTIONE INTEGRATI	21
11.	ADESIONE AL UN GLOBAL COMPACT ED AL PROGRAMMA BHRA	22
12.	I CRITERI DI MATERIALITÀ DELLA RENDICONTAZIONE DEL GRUPPO	24
13.	E – ENVIRONMENT- AMBIENTE	30
13.1.	ANALISI DEGLI IMPATTI AMBIENTALI	31
13.2.	CONSUMO RISORSE ENERGETICHE	32
13.3.	GREEN HOUSE GAS - RENDICONTAZIONE	35
13.4.	OBIETTIVI EMISSIONI CO ₂ – SCIENCE BASED TARGETS E NET ZERO	36
13.5.	GESTIONE RIFIUTI E ECONOMIA CIRCOLARE	37
13.6.	RISORSA ACQUA	39
13.7.	INCIDENTI AMBIENTALI	41
14.	S- SOCIAL	43
14.1.	IL VALORE ECONOMICO DEL GRUPPO	43
14.2.	LE RISORSE UMANE DEL GRUPPO	44
14.3.	I LAVORATORI E LE LAVORATRICI NON DIPENDENTI DEL GRUPPO	46
14.4.	L'ETÀ DEI DIPENDENTI E DELLE DIPENDENTI DEL GRUPPO	49
14.5.	NUOVE ASSUNZIONI	49
14.6.	POLITICHE RETRIBUTIVE	50
14.7.	CONTRATTI COLLETTIVI	50
14.8.	IL BENESSERE DEL PERSONALE ED IL WELFARE AZIENDALE	50
14.9.	PARTECIPAZIONE E CONSULTAZIONE DEI LAVORATORI E DELLE LAVORATRICI	52
14.10.	DIRITTO DI ASSOCIAZIONE E CONTRATTAZIONE COLLETTIVA	53
14.11.	FORMAZIONE	53
14.12.	I NOSTRI VALORI	56
14.13.	DIVERSITÀ E INCLUSIONE	56
14.14.	LE DONNE IN CEBAT E LA PARITÀ DI GENERE	57
14.15.	CODICE ETICO E RESPONSABILITÀ SOCIALE	58
14.16.	SALUTE E SICUREZZA SUL LAVORO	59
14.17.	LA SALUTE DEL NOSTRO PERSONALE DIPENDENTE	59
14.18.	VALUTAZIONE DEI RISCHI	60
14.19.	DATI INFORTUNI	63
14.20.	CAMPAGNA DI COMUNICAZIONE	66
15.	G – IMPEGNI	66
15.1.	LA CATENA DEI FORNITORI E GLI ACQUISTI SOSTENIBILI	66
15.2.	LA CYBER SECURITY E INFORMATION TECHNOLOGY	67
15.3.	DIGITALIZZAZIONE	68
15.4.	PRIVACY	68
15.5.	GESTIONE E COMUNICAZIONE DELLE CRITICITÀ	68
15.6.	MECCANISMI DI CHIARIMENTO	69
15.1.	ANTICORRUZIONE, CONFLITTI DI INTERESSE, COMPORTAMENTI ANTICOMPETITIVI CONDOTTE ILLECITE IN GENERALE	69
15.2.	MODELLO ORGANIZZATIVO 231 E L'ORGANO DI VIGILANZA	73
16.	INDICE STANDARD GRI APPLICATI	74
16.1.	INDICE PER STANDARD SASB APPLICABILI	76
16.2.	APPENDICI VALIDAZIONE DEI DATI DA PARTE DI ENTI TERZI INDIPENDENTI	77

1. NOTA METODOLOGICA E SCOPO DEL DOCUMENTO

Il presente documento ha lo scopo di rendicontare, in maniera volontaria, i dati consolidati di sostenibilità e di comunicarli a tutti gli stakeholder, sia interni che esterni.

Per la CEBAT S.p.A., questo è il terzo bilancio di sostenibilità ma è il primo redatto in forma consolidata.

Perimetro di inclusione delle entità: tutte le società come di seguito descritte

- CEBAT S.p.A.
- CEBAT S.p.A. Sucursal En Espana (filiale spagnola - entità inclusa nel perimetro di CEBAT S.p.A.)
- QUADRIFOGLIO DRILLING S.r.l.
- GIUBERGIA & ARMANDO S.r.l.

Esclusione delle entità: è esclusa la rendicontazione delle sole società collegate sulle quali non c'è il controllo ai sensi dell'art. 2359 del CC e che **non producono impatti secondo la matrice di materialità definita per il gruppo.**

Stante la progressiva attuazione della *CSRD (Corporate Sustainability Reporting Standards)* che interesserà il Gruppo CEBAT a partire dai prossimi anni, per la rendicontazione dell'anno 2024 ci si è attenuti ai principali framework di reporting *ESG*, ovvero agli standards²:

- **GRI (Global Reporting Initiative)** che conducono un'analisi degli impatti economici, ambientali e sociali delle attività aziendali (materialità di impatto)
- **SASB (Sustainability Accounting Standards Board)** relativi all'influenza dei criteri di sostenibilità (*ESG*) sulle performance economico-finanziarie dell'impresa (materialità finanziaria).

Per la rendicontazione delle emissioni di gas serra si è proceduto anche secondo i criteri dello standard ISO 14064 con una correlazione anche ai dati rapportati secondo il *Greenhouse Gas Protocol by World Business Council for Sustainable Development and World Resources Institute* (sul punto si rimanda al report validato dal Rina Service S.p.A. in data 15.05.2025, allegato in calce al presente documento e da intendersi parte integrante dello stesso).

Per l'elenco dei Topics si veda il *GRI index* riportato in calce al documento.

Dunque, i temi e le informative descritti nel presente documento, ritenuti significativi per l'intero Gruppo, sono stati individuati sulla base delle analisi di materialità.

Rispetto al reporting dello scorso anno, sono state apportate delle correzioni ai dati sulla base di informazioni più precise e definitive.

I DATI PER CEBAT S.p.A. SONO STATI CONFRONTATI CON QUELLI PUBBLICATI NELLE EDIZIONI PRECEDENTI AFFERENTI AGLI ANNI FINANZIARIO 2022 E 2023.

I DATI DELLE SOCIETA' CONTROLLATE SONO STATI RENDICONTATI PER IL 2024 IN FORMA AGGREGATA E COSTITUISCONO UNA BASELINE PER I CICLI DI REPORTING FUTURI.

² Si vedano indice tabelle GRI e SASB in calce al documento.

1.1. NOTA GENERALE ³

DATI INCLUSI NEL PRESENTE BILANCIO	
A. Entità incluse nel Bilancio	CEBAT S.p.A. CEBAT S.p.A. Sucursal En Espana GIUBERGIA & ARMANDO S.r.l. QUADRIFOGLIO DRILLING S.r.l.
B. Se l'organizzazione ha rendiconti finanziari consolidati sottoposti a revisione o informazioni finanziarie presentate che siano di dominio pubblico, specificare le differenze tra l'elenco delle entità incluse nei rendiconti finanziari e quelle incluse nella rendicontazione di sostenibilità.	RENDICONTO CONSOLIDATO Rilevate differenze come da perimetro esclusione paragrafo 1. Nel bilancio finanziario i dati di CEBAT S.p.A. Sucursal En Espana sono inglobati in quelli di CEBAT S.p.A.
C. Se l'organizzazione consiste di più entità, spiegare l'approccio adottato per consolidare le informazioni.	DATI RENDICONTATI SINGOLARMENTE SULLE ENTITÀ E POI IN MODO AGGREGATO (specificati i totali dell'intero Gruppo).

1.2. PERIODO DI RENDICONTAZIONE, FREQUENZA E CONTATTI ⁴

A. Periodo di rendicontazione	2024 (1° gennaio / 31 dicembre)
B. Periodo di rendicontazione bilancio finanziario	2024 (1° gennaio / 31 dicembre)
C. Data pubblicazione del report	2025 - 15 MAGGIO
D. Persona di contatto per le informazioni del rapporto	Pina Di Santo – Qualità - Sostenibilità - Risk Management – <i>pina.disanto@cebat.it</i>
E. Aggiornamento e convalida	La rendicontazione è aggiornata annualmente. L'Amministratore Delegato, con l'ausilio dei responsabili di tutte le aree aziendali, è deputato a esaminare, validare, rivedere, aggiornare ed approvare le informazioni riportate nella rendicontazione, inclusi i temi materiali.

³ GRI - 2 General Disclosures - DISCLOSURE 2.2 Entities included in the organization's sustainability reporting ³ GRI - 2 General Disclosures - DISCLOSURE 2.3 Reporting period, frequency and contact point

⁴ GRI - 2 General Disclosures - DISCLOSURE 2.3 Reporting period, frequency and contact point

1.3. ASSURANCE ESTERNA ⁵

Descrivere la propria politica e prassi per la ricerca di una validazione esterna, compreso se e come il massimo organo di governo e dirigenti di alto livello sono interessati

CEBAT S.p.A. ha adottato ed implementato un Sistema di Gestione Integrato conforme ai seguenti standards internazionali: ISO 9001 - ISO 45001 - ISO 14001 - ISO 50001 - ISO 39001 - ISO 14064 - ISO 37001 - SA8000 - ISO 27001 - UNI PDR 125.

Il C.d.A. di CEBAT S.p.A. ha selezionato l'organismo di certificazione dei suoi principali sistemi di gestione (QMS ITALIA Auditing and Inspections) per validare e assicurare i dati rendicontati nel presente report.

La rendicontazione di sostenibilità dell'organizzazione è stata garantita esternamente da

Assurance body
Partner esclusivo di QMSCERT Ltd. in Italy
Accredit. ESYD n.110
www.qmsitalia.it



La validazione dei dati relativi alle emissioni di GAS SERRA standard 14064 per la sola CEBAT S.p.A. è stata effettuata dal Rina Service S.p.A.

Rina Service S.p.A.

Riferimento alle garanzie esterne

Si veda la Dichiarazione di Assurance QMS Italia in calce al Report
Si veda la validazione dati GHG da schema ISO 14064 del Rina Service in calce al report

Cosa è stato garantito

QMS ITALIA assicura i dati rendicontati in questo report per il periodo 2024 (1 gennaio / 31 dicembre) per la società CEBAT S.p.A.
Gli auditor QMS hanno analizzato i dati e le evidenze correlate giudicati conformi ai seguenti standards
SASB - ELECTRICAL & ELECTRONIC EQUIPMENT INDUSTRY STANDARD | VERSION 2023
SASB - ENGINEERING & CONSTRUCTION SERVICES INDUSTRY STANDARD | VERSION 2023
GRI STANDARD according GRI Index presente nel report.

Rapporto tra l'organizzazione o il consulente di garanzia di qualità.

QMS ITALIA Auditing and Inspections è l'Organismo di Certificazione di Terza Parte Indipendente dei Principali Sistemi di Gestione della CEBAT e conduce periodicamente audit esterni e indipendenti sui processi della CEBAT, sulle attività e sulla reportazione aziendale.
Rina Service S.p.A. è l'Organismo di Certificazione di Terza Parte Indipendente che ha condotto audit in sito per la validazione dei dati relativi alle emissioni di gas serra in conformità allo standard ISO 14064.

2. POLITICA INTEGRATA E DI SOSTENIBILITÀ

Il Gruppo CEBAT ha adottato una Politica Integrata dei sistemi di gestione che abbraccia tutti i temi della sostenibilità.

In particolare,

- è un documento programmatico di rilevante valore strategico poiché rappresenta l'impegno dell'Azienda in materia di qualità, ambiente, salute e sicurezza sul lavoro, conformità legislativa, etica, inclusione e responsabilità sociale
- stabilisce obiettivi, principi e linee guida di indirizzo per l'intera attività aziendale
- è elaborata tenendo conto delle specificità, del contesto e delle esigenze della realtà CEBAT.

Nello specifico la Politica Integrata rappresenta una scelta strategica volta a

- mantenere alti gli standard di qualità
- prevenire gli infortuni, gli incidenti sul lavoro e le malattie professionali
- mitigare gli impatti ambientali
- ridurre i consumi energetici e promuovere un uso efficiente e responsabile delle risorse, con particolare attenzione alla sostenibilità ed alle fonti rinnovabili
- diminuire le emissioni in atmosfera di gas serra
- diminuire gli incidenti stradali e migliorare la sicurezza su strada
- prevenire e contrastare possibili fenomeni di corruzione, conflitto di interessi, condotte illecite o anticompetitive
- rispettare i diritti dei lavoratori e delle lavoratrici e, complessivamente, curare e tutelare il loro benessere

⁵ GRI - 2 GRI - DISCLOSURE 2.5 External assurance

- rispettare le previsioni di legge in materia di privacy, tenuta e conservazione dei dati e di tutte le informazioni processate
- contrastare qualsiasi forma di discriminazione, violenza, disparità di trattamento, pregiudizio, ritorsione, ecc.
- sensibilizzare ed informare sui temi più sensibili degli aspetti ESG
- sostenere la genitorialità, la cura della famiglia, la conciliazione dei tempi vita-lavoro

La Politica Integrata e di Sostenibilità viene revisionata con cadenza biennale o, in ogni caso, quando le mutate condizioni aziendali ne richiedano un aggiornamento.

Viene diffusa a tutto il personale, agli stakeholder ed in generale a tutte le parti interessate mediante pubblicazione sul sito internet www.cebata.it e sull'app aziendale; inoltre, la sua conoscenza e applicazione è mandatoria per i partner commerciali.

3. DESCRIZIONE DEL GRUPPO ⁶

Di seguito si riportano le anagrafiche e gli assetti di ciascuna delle società del Gruppo CEBAT, alla data di redazione del presente bilancio sociale.

CEBAT S.p.A.

Forma giuridica	Società per Azioni
CF / PIVA	15324221009
Posta certificata	<i>cebata@arubapec.it</i>
Organi principali	Consiglio di Amministrazione - Presidente Roberto Francesco Quagliuolo Amministratore Delegato (CEO) - Domenico D'Elia
Capitale	5.000.000 euro
Consistenza del personale medio anno 2024	1081
Forma di Amministrazione	Consiglio di Amministrazione con Amministratore Delegato Numero di componenti 4
Proprietà	MIRO HOLDING S.P.A. 100%
Sede Legale / Operativa	Roma, Via Angelo Banti 26/28- 00138
CEBAT S.p.A. Sucursal En Espana	
Paesi in cui opera	CEBAT opera principalmente in Italia e, con progetti recenti in Germania, Grecia e Spagna.
N.I.F. (numero identificazione fiscale per la Spagna)	W0267904A
Consistenza del personale medio anno 2024	7
Paesi in cui opera	Spagna

GIUBERGIA & ARMANDO S.r.l.
QUADRIFOGLIO DRILLING S.R.L.

Forma giuridica	Società a responsabilità limitata	Società a responsabilità limitata
CF / PIVA	00909870040	08493050721
Posta certificata	<i>giubergiaearmando@pec.unonet.it</i>	<i>quadrifogliodrilling.srl@legalmail.it</i>
Organi principali	Consiglio di Amministrazione - Presidente Domenico D'Elia Amministratore Delegato - Remo Giubergia	Consiglio di Amministrazione - Presidente e Rappresentante dell'Impresa Domenico D'Elia
Capitale	100.000 euro	50.000 euro
Consistenza del personale medio anno 2024	82	22
Forma di Amministrazione	Consiglio di Amministrazione con Amministratore Delegato Numero di componenti 5	Consiglio di Amministrazione Numero di componenti 4
Fa parte di	GRUPPO CEBAT	GRUPPO CEBAT
Proprietà	CEBAT S.P.A. 100%	CEBAT S.P.A. 70% QUADRIFOGLIO COSTRUZIONI S.R.L. 30%
Sede Legale / Operativa	Cuneo, Via Maestri del Lavoro n. 29 12100	Bitonto (BA), Via Luigi Settembrini nn. 7/9 70032
Paesi in cui opera	Italia	Principalmente in Italia e con progetti recenti in Spagna.

4. LE ATTIVITÀ DEL GRUPPO ⁷

L'intero Gruppo offre una vasta gamma di servizi, dall'ingegneria al Global Service e soluzioni chiavi in mano nei settori della trasmissione e distribuzione elettrica, TLC, acqua, energie rinnovabili e data center.

Detiene le qualifiche più elevate da parte degli Operatori del Sistema di Trasmissione (TSO) e di Distribuzione (DSO), e delle maggiori aziende di distribuzione idrica.

Sfruttando l'esperienza internazionale del nostro management, le società del gruppo sono diventate partner significativi di molti operatori globali che operano in Italia e all'estero.

Negli anni l'Azienda ha costruito una eccellente divisione ingegneristica in grado di gestire i progetti più complessi, fornendo un supporto completo ai nostri partner in una vasta gamma di settori, dalla progettazione alla prova e messa in servizio, dagli studi di fattibilità alla consegna dei lavori.

L'organico è composto da operai altamente specializzati e qualificati, nonché da personale amministrativo e tecnico con comprovata esperienza e competenze specifiche nel settore a supporto di tutta la filiera e di ogni singola attività produttiva.

Più nello specifico:

CEBAT S.p.A e CEBAT S.p.A. Sucursal en Espana svolgono attività di

- Progettazione, manutenzione, installazione e realizzazione di impianti per la trasformazione, trasmissione e distribuzione di energia elettrica, elettrici ed elettronici, di telecomunicazione, televisivi, antintrusione e rilevazione incendio
- Progettazione, manutenzione e realizzazione di edifici industriali
- Realizzazione e manutenzione e di opere idrauliche a rete, di illuminazione pubblica, artistica ed e-mobility.
- Progettazione ed esecuzione di impianti fotovoltaici e di trattamento acque
- Esecuzione di lavori in terra e stradali
- Manutenzione di fontane pubbliche
- Realizzazione e manutenzione di condotte per la trasmissione e distribuzione di gas naturale e affini
- Potenziamento e manutenzione di reti elettriche, idriche, fognarie e di telecomunicazioni
- Costruzione e manutenzione di reti AT, MT/BT, acqua e fibra ottica per TSO, DSO e utenti privati (rinnovabili, data center, clienti industriali)
- Connessioni di potenza AT e MT chiavi in mano per rinnovabili, data center e industria, inclusi lavori civili, fornitura e posa di cavi e lavori di sottostazione
- Progettazione ed esecuzione soluzioni trenchless a basso impatto
- Progettazione e realizzazione di reti interrato, aeree e lavori in sottostazione

⁷ GRI 2 General Disclosures- 2.6 Activities, value chain and other business relationship

È inoltre specializzata in

- Approdi marini per cavidotti e reti idriche
- Attraversamenti, tunnel, viadotti, ponti e sostituzione cavi in olio
- Manutenzione preventiva, straordinaria e interventi in emergenza
- Lavori in ambienti urbani ad alta densità

Quadrifoglio Drilling S.r.l. è specializzata nella realizzazione di perforazioni orizzontali teleguidate (T.O.C.).

GIUBERGIA & ARMANDO S.r.l.

- Progettazione, installazione e manutenzione di impianti elettrici e speciali civili e industriali
- Progettazione, installazione e manutenzione di cabine di trasformazione e linee elettriche aeree e interrate in media/bassa tensione
- Progettazione realizzazione e manutenzione di impianti elettrici per centrali idroelettriche.

PROGETTI PIÙ SIGNIFICATIVI DEL GRUPPO

2021	2022	2023	2024
Prima connessione AT a 150 kV per impianto eolico di EDP. Primo contratto per connessione Data Center a 150 kV, per Equinix. Qualifica Terna per linee aeree a 150 kV; approdo marino per collegamento HV Lanzarote – Fuerteventura. Contratto per HVDC Tyrrhenian Link in Sicilia.	Crescita nell'idrico, con Gruppo CAP, HERA e Siciliacque. Connessioni AT/MT per impianti FV per Iberdrola, Enfinity Global, Mytilineos e Solarig. Ingresso nella distribuzione del gas.	Conclusi n. 4 contratti multizonali per ENEL. Contratti per altrettante connessioni AT per Data Center. Superati i 5GW di Progettazione per cavidotti AT per impianti eolici offshore. Acquisiti contratti importanti per collegamenti Datacenter (Microsoft, Engie).	Tyrrenian Link Acquisizione contratto SA.CO.I. 3



5. LE SEDI DEL GRUPPO ⁸

CEBAT S.p.A.
ROMA BANTI

ROMA LORI
SAN CIPRIANO
CORSICO
CASSINO
JESI
CISTERNA DI LATINA
PIACENZA
IMOLA
BRINDISI
CALTANISSETTA
PAVIA - CODEVILLA
SASSUOLO
VARESE – MERCALLO

QUADRIFOGLIO DRILLING S.r.l.
BITONTO (BA)

GIUBERGIA & ARMANDO S.r.l.
CUNEO

CEBAT S.p.A. Sucursal en Espana
VALENCIA



⁸ GRI 2 General Disclosure- Disclosure 2.6 Activities, value chain and other business relationships- I- the organization's activities, products, services, and markets served

5.1. PORTAFOGLIO CLIENTI ⁹

<ul style="list-style-type: none"> • Reti idriche/fognarie 	
<ul style="list-style-type: none"> • Bassa / Media Tensione 	
<ul style="list-style-type: none"> • Alta tensione 	
<ul style="list-style-type: none"> • Illuminazione pubblica e artistica 	
<ul style="list-style-type: none"> • Energie rinnovabili 	
<ul style="list-style-type: none"> • TLC 	
<ul style="list-style-type: none"> • Servizi 	

⁹ GRI 2 General Disclosure- Disclosure 2.6 Activities, value chain and other business relationships- I- the organization's activities, products, services, and market serves

6. I PROGETTI DEL GRUPPO IN DATI ¹⁰

CEBAT S.p.A. e CEBAT S.p.A. Sucursal en Espana							
SASB TOPIC	ACCOUNTING METRIC	CATEGORIA	U M	CODICE	ANNO	DATO	FONTE DEL DATO
Activity Metric	<p>Numero di progetti attivi</p> <p>I progetti attivi sono definiti come edifici e infrastrutture in fase di sviluppo ai quali l'ente forniva servizi alla chiusura del periodo di rendicontazione, includendo sia la fase di progettazione che quella di costruzione. Sono esclusi i progetti avviati durante il periodo di rendicontazione</p>	Quantitativo	Numero	-EN-0.A	2022	73	Contratti e rendicontazione dei progetti
					2023	128	
					2024	126	
Activity Metric	<p>Numero di progetti commissionati:</p> <p>I progetti commissionati sono definiti come progetti completati e considerati pronti per l'entrata in servizio durante il periodo di rendicontazione. L'ambito dei progetti commissionati include esclusivamente quelli per i quali l'ente ha fornito servizi di costruzione.</p>	Quantitativo	Numero	IF-EN-0.B	2022	14	Contratti
					2023	38	
					2024	46	
Activity Metric	<p>Totale portafoglio ordini (backlog)</p> <p>Il backlog è definito come il valore dei progetti non completati alla chiusura del periodo di rendicontazione (ricavi contrattualmente attesi in futuro ma non ancora riconosciuti), oppure come definito dall'ente, in linea con le sue attuali modalità di comunicazione del backlog. Il backlog può essere indicato anche come portafoglio ricavi o obblighi di prestazione non ancora soddisfatti. L'ambito della divulgazione è limitato ai progetti di edifici e infrastrutture in cui l'ente fornisce servizi di ingegneria, costruzione, architettura, progettazione, installazione, pianificazione, consulenza, riparazione o manutenzione, o altri servizi analoghi</p>	Quantitativo	EURO	IF-EN-0.C	2022	321.582.800	Contratti, contabilità ufficiale dei progetti
					2023	453.154.969	
					2024	575.595.072	

AGGREGATO 2024							
SASB TOPIC	ACCOUNTING METRIC	CATEGORIA	U M	CODICE	SOCIETA'	DATO	FONTE DEL DATO
Activity Metric	Numero di progetti attivi I progetti attivi sono definiti come edifici e infrastrutture in fase di sviluppo ai quali l'ente forniva servizi alla chiusura del periodo di rendicontazione, includendo sia la fase di progettazione che quella di costruzione. Sono esclusi i progetti avviati durante il periodo di rendicontazione	Quantitativo	Numero	IF-EN-0.A	GIUBERGIA ARMANDO S.r.l.	5	Contratti e rendicontazione dei progetti
					QUADRIFOGLIO DRILLING S.r.l.	6	
					CEBAT S.p.A. Sucursal en Espana	Compresi in CEBAT	
					AGGREGATO	137	
Activity Metric	Numero di progetti commissionati: I progetti commissionati sono definiti come progetti completati e considerati pronti per l'entrata in servizio durante il periodo di rendicontazione. L'ambito dei progetti commissionati include esclusivamente quelli per i quali l'ente ha fornito servizi di costruzione	Quantitativo	Numero	IF-EN-0.B	GIUBERGIA ARMANDO S.r.l.	22	Contratti
					QUADRIFOGLIO DRILLING S.r.l.	0	
					CEBAT S.p.A. Sucursal en Espana	Compresi in CEBAT	
					AGGREGATO	68	
Activity Metric	Totale portafoglio ordini (backlog) Il backlog è definito come il valore dei progetti non completati alla chiusura del periodo di rendicontazione (ricavi contrattualmente attesi in futuro ma non ancora riconosciuti), oppure come definito dall'ente, in linea con le sue attuali modalità di comunicazione del backlog. Il backlog può essere indicato anche come portafoglio ricavi o obblighi di prestazione non ancora soddisfatti. L'ambito della divulgazione è limitato ai progetti di edifici e infrastrutture in cui l'ente fornisce servizi di ingegneria, costruzione, architettura, progettazione, installazione, pianificazione, consulenza, riparazione o manutenzione, o altri servizi analoghi	Quantitativo	EURO	IF-EN00.C	GIUBERGIA ARMANDO S.r.l.	12.811.000	Contratti, contabilità ufficiale dei progetti
					QUADRIFOGLIO DRILLING S.r.l.	24.900.000	
					CEBAT S.p.A. Sucursal en Espana	Compresi in CEBAT	
					AGGREGATO	613.306.072	

6.1. LA CATENA DI APPROVVIGIONAMENTO DELL'ORGANIZZAZIONE¹⁰

Il Gruppo CEBAT ha implementato ulteriormente le procedure già adottate per regolare l'intero processo di approvvigionamento ed i rapporti con tutti i suoi partner commerciali.

In particolare, l'Azienda, avendo stabilito di effettuare approvvigionamenti ed acquisti sostenibili, si avvale di fornitori qualificati e accreditati, ai quali è richiesta in maniera cogente l'adesione al Codice Etico ed alla Politica Integrata aziendali.

CEBAT S.p.A., in conformità con i principi e gli standard per cui risulta certificata, grazie ad una approfondita due diligence, realizza un controllo scrupoloso sull'intera catena del valore, verificando:

- la conformità legislativa
- il rispetto dei diritti dei lavoratori e delle lavoratrici
- il possesso delle certificazioni e delle autorizzazioni richieste dalla legge
- la salute e la sicurezza nei luoghi di lavoro
- il rispetto della normativa ambientale
- la gestione della filiera dei rifiuti
- lo sfruttamento delle risorse

¹⁰ GRI 2 General Disclosure - Disclosure 2.6 Activities, value chain and other business relationships- II- th5e organization's supply chain

- l'attenzione ai temi ESG
- la cura del benessere dei lavoratori
- il rispetto delle norme sulla concorrenza, anticorruzione e condotte illecite.

In questo modo l'Impresa garantisce un impegno costante verso l'eccellenza, assicurando che ogni fase del processo di creazione del valore soddisfi elevati standard etici, legali e ambientali e segua le best practices adottate per migliorare l'efficienza e gli impatti delle proprie attività.

6.2. ALTRI RAPPORTI DI BUSINESS ¹¹

I partner commerciali rappresentano un elemento essenziale del successo del Gruppo CEBAT; con ciascuno di essi le Società instaurano un solido rapporto di collaborazione e fiducia, fondato su valori ed obiettivi condivisi e vantaggi reciproci, talvolta in un contesto di coesistenza, al fine di unire le forze per progetti sfidanti.

Tutto questo significa poter contare su risorse, competenze, esperienze ed opportunità che arricchiscono il modello di business aziendale e ne aumentano la competitività sul mercato.

Tra i principali business partner riportiamo:

Prysmian Group	Roda S.p.A.	Valtellina S.p.A.	Cefla Società Cooperativa	Elettrovit S.r.l.	Cobra Instalaciones y servicio S.A.	Monaco S.p.A.
Site S.p.A.	Circet Italia S.p.A.	Idroambiente S.r.l.	Poliservizi S.r.l.	Ingallina S.r.l.	Servizi Tecnici Subacquei S.r.l.	Ircop S.p.A.

6.3. LA STRUTTURA SOCIETARIA DEL GRUPPO ¹²

Di seguito si riporta la composizione e la partecipazione al capitale sociale delle Società del Gruppo CEBAT, alla data di redazione del presente bilancio sociale.

CEBAT S.p.A. e CEBAT S.P.A. Sucursal en Espana	
SOCI E TITOLARI DI DIRITTI SU AZIONI E QUOTE	
Capitale sociale € 5.000.000	
SOCIO UNICO	Proprietà azioni o quote (%)
MIRO HOLDING S.P.A.	100 %

GIUBERGIA & ARMANDO S.r.l.	
SOCI E TITOLARI DI DIRITTI SU AZIONI E QUOTE	
Capitale sociale € 100.000	
SOCIO UNICO	Proprietà azioni o quote (%)
CEBAT S.P.A.	100 %

Quadrifoglio Drilling S.r.l.	
SOCI E TITOLARI DI DIRITTI SU AZIONI E QUOTE	
Capitale sociale € 100.000	
SOCI	Proprietà azioni o quote (%)
CEBAT S.P.A.	70 %
QUADRIFOGLIO COSTRUZIONI S.R.L.	30 %

¹¹ GRI 2 General Disclosure - Disclosure 2.6 C- Activities, value chain and other business relationships

¹² GRI 2 General Disclosure - Disclosure 2.9 Governance structure and composition

6.4. DESCRIZIONE DELL'ORGANO DIRETTIVO ¹³

Nell'ambito della governance di Gruppo, ciascuna Società è dotata di un proprio Consiglio di Amministrazione, nominato nel rispetto della vigente normativa ed in conformità a quanto previsto nei rispettivi atti costitutivi e statuti.

Ogni organo direttivo è costituito da membri che si distinguono per le proprie competenze specifiche e per l'eterogeneità dei rispettivi profili professionali, scelti appositamente per contribuire in maniera determinante ed efficace alle strategie aziendali.

Prima della nomina di ciascun Consiglio di Amministrazione sono stati verificati i requisiti di onorabilità ed indipendenza dei vari componenti, nonché l'assenza di cause di ineleggibilità o decadenza, anche mediante una scrupolosa due diligence in materia di anticorruzione e condotte illecite.

Le riunioni di ciascun CdA si tengono con cadenza – almeno – annuale, per discutere e deliberare sulle materie e gli aspetti di competenza, nonché per approvare atti e documenti rilevanti per la gestione aziendale, ovvero ogni qualvolta se ne ravvisi la necessità in relazione a specifiche esigenze operative, strategiche o normative.

Tutti gli organi direttivi sono investiti dei più ampi poteri di amministrazione ordinaria e straordinaria, senza eccezioni di sorta, con facoltà di compiere tutti gli atti, anche di disposizione, che ritengano opportuni per l'attuazione e il raggiungimento degli scopi sociali, esclusi soltanto quelli che, *ex lege* o *ex contractu*, risultano riservati in via esclusiva all'Assemblea o comunque alla decisione o autorizzazione dei soci.

Al Presidente del Consiglio di Amministrazione e, nei limiti delle attribuzioni eventualmente conferite, ai Consiglieri e/o all'Amministratore Delegato, ovvero al soggetto specificatamente individuato per lo scopo, spetta la rappresentanza legale della Società di fronte ai terzi ed in giudizio.

6.5. GLI ORGANI DIRETTIVI DI CIASCUNA SOCIETÀ DEL GRUPPO

Nelle tabelle che seguono è riportata la composizione di ciascun Consiglio di Amministrazione delle società del Gruppo CEBAT.

I poteri sono periodicamente riesaminati e aggiornati ed il loro conferimento rispetta gli obblighi di pubblicità nelle forme previste dalla legge.

NOTA METODOLOGICA: GRI - DISCLOSURE 2.9 Governance Structure and Composition C- vi. gruppi sociali sottorappresentati

In Italia non è possibile, per legge, raccogliere e gestire dati per gruppi sottorappresentati.

CEBAT S.P.A. e CEBAT S.P.A. Sucursal en Espana						
NOME E COGNOME	ESECUTIVO (S/N)	INDIPENDENZA (S/N)	PERMANENZA IN CARICA FINO A	CARICA	SESSO	RAPPRESENTATIVO STAKEHOLDER (S/N)
ROBERTO FRANCESCO QUAGLIUOLO	NO	SI	APPROVAZIONE DEL BILANCIO al 31/12/2026	PRESIDENTE DEL CONSIGLIO DI AMMINISTRAZIONE E RAPP. LEGALE	M	SI
DOMENICO D'ELIA	SI	SI	APPROVAZIONE DEL BILANCIO al 31/12/2026	AMMINISTRATORE DELEGATO E RAPP. LEGALE	M	SI
DOMENICO PAGLIA	NO	SI	APPROVAZIONE DEL BILANCIO al 31/12/2026	CONSIGLIERE	M	NO
BIANCA MARIA FONTANESI	NO	SI	APPROVAZIONE DEL BILANCIO al 31/12/2026	CONSIGLIERA	F	NO

GIUBERGIA & ARMANDO S.r.l.						
NOME E COGNOME	ESECUTIVO (S/N)	INDIPENDENZA (S/N)	PERMANENZA IN CARICA FINO A	CARICA	SESSO	RAPPRESENTATIVO STAKEHOLDER (S/N)
DOMENICO D'ELIA	NO	SI	APPROVAZIONE DEL BILANCIO al 31/12/2025	PRESIDENTE DEL CONSIGLIO DI AMMINISTRAZIONE E RAPP. LEGALE	M	SI
REMO GIUBERGIA	SI	SI	APPROVAZIONE DEL BILANCIO al 31/12/2025	AMMINISTRATORE DELEGATO E RAPP. LEGALE	M	SI
BARBARA GIUBERGIA	SI	SI	APPROVAZIONE DEL BILANCIO al 31/12/2025	CONSIGLIERA	F	SI
GIUSEPPE TULUMELLO	NO	SI	APPROVAZIONE DEL BILANCIO al 31/12/2025	CONSIGLIERE	M	NO
PAOLO LINGUA	NO	SI	APPROVAZIONE DEL BILANCIO al 31/12/2025	CONSIGLIERE	M	NO

¹³ GRI 2 General Disclosure - Disclosure 2.9 Governance structure and composition – A) Description of governance structure, including committees of the highest governance body

QUADRIFOGLIO DRILLING S.r.l.						
NOME E COGNOME	ESECUTIVO (S/N)	INDIPENDENZA (S/N)	PERMANENZA IN CARICA FINO A	CARICA	SESSO	RAPPRESENTATIVO STAKEHOLDER (S/N)
DOMENICO D'ELIA	SI	SI	APPROVAZIONE DEL BILANCIO al 31/12/2025	PRESIDENTE DEL CONSIGLIO DI AMMINISTRAZIONE	M	SI
VINCENZO PERFETTI	SI	SI	APPROVAZIONE DEL BILANCIO al 31/12/2025	CONSIGLIERE	M	SI
GIUSEPPE TULUMELLO	NO	SI	APPROVAZIONE DEL BILANCIO al 31/12/2025	CONSIGLIERE	M	NO
ALEX MARTAYAN	NO	SI	APPROVAZIONE DEL BILANCIO al 31/12/2025	CONSIGLIERE	M	NO

6.6. ORGANI DI CONTROLLO INDIPENDENTI

Di seguito si riporta la composizione degli organi di controllo di ogni singola società del Gruppo CEBAT alla data del 06.05.2025.

CEBAT S.P.A. e CEBAT S.P.A. Sucursal en Espana

COLLEGIO DEI REVISORI

SERGIO MIGLIETTA	PRESIDENTE DEL COLLEGIO SINDACALE SINDACO
ALICE GALIMBERTI	SINDACA
RAFFAELE BINI	SINDACO
SIMONE CAVALLI	SINDACO SUPPLENTE
DANIELA PACCAMICCIO	SINDACA SUPPLENTE
ERNST & YOUNG S.P.A.	SOCIETA' DI REVISIONE

GIUBERGIA & ARMANDO S.r.l.

ERNST & YOUNG S.P.A.	SOCIETA' DI REVISIONE
----------------------	-----------------------

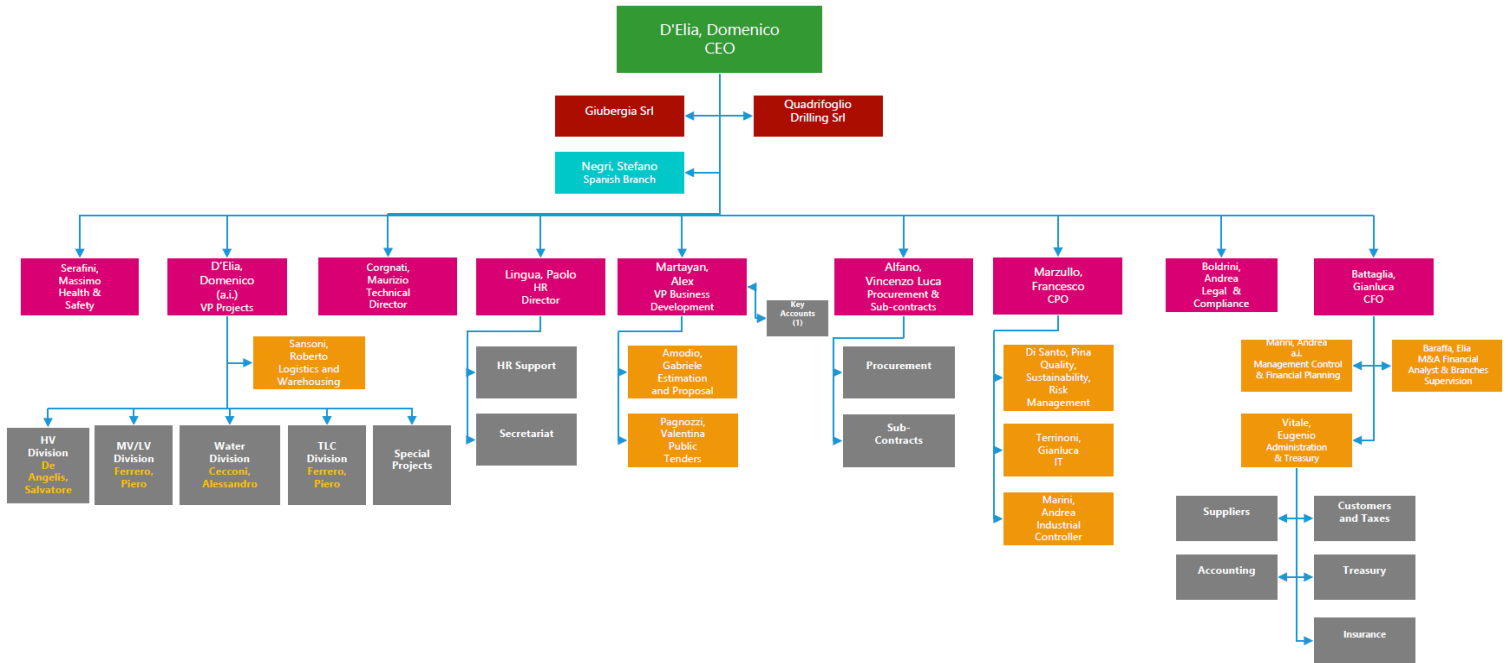
QUADRIFOGLIO DRILLING S.r.l.

ERNST & YOUNG S.P.A.	REVISORE UNICO
----------------------	----------------



6.7. ORGANIGRAMMA ¹⁴

Si riporta l'assetto organizzativo del Gruppo CEBAT, alla data di redazione del presente documento.



¹⁴ GRI 2 General Disclosure - Disclosure 2-11 Chair of the highest governance body

7. STAKEHOLDER ¹⁵

Nel suo impegno verso la sostenibilità, il Gruppo CEBAT riconosce l'importanza di mantenere un dialogo continuo e costruttivo con i propri stakeholder, che rappresentano una parte fondamentale dell'ecosistema dell'impresa; il loro coinvolgimento è cruciale per garantire che le strategie, le decisioni e le performance siano in linea con le aspettative e le esigenze del contesto in cui opera l'Organizzazione.

In relazione ai settori in cui si sviluppano le attività aziendali, il gruppo di stakeholder è assai ampio ed eterogeneo, con esigenze e aspettative specifiche e diversificate; per queste ragioni grande attenzione è rivolta al coinvolgimento di tutte le parti interessate, in un'ottica di miglioramento continuo dei processi e dei risultati in termini di sostenibilità.

A seguire si riporta una mappatura degli stakeholder dell'intero Gruppo con relativo sistema di coinvolgimento nelle policy aziendali ed obiettivi.

CATEGORIA DI STAKEHOLDER	SCOPO DEL COINVOLGIMENTO	MODALITÀ DI COINVOLGIMENTO
PERSONALE DIPENDENTE	Assicurare l'applicazione ed il rispetto di procedure, prassi e policy. Migliorare le performance aziendali in materia di sostenibilità. Aumentare il welfare aziendale. Creare una sempre maggiore partecipazione e consapevolezza dei nostri lavoratori e delle nostre lavoratrici	Informative aziendali. App di comunicazione interna aziendale. Mailing list Corsi di formazione e riunioni informative. Diffusione del Bilancio di sostenibilità.
CLIENTI	Condivisione delle policy e del Codice Etico. Creare una sempre maggiore partecipazione e consapevolezza dei/delle nostri/e clienti.	Proposte progettuali in fase di gara/ offerta. Condivisione delle policy e del Codice Etico. Diffusione del Bilancio di Sostenibilità Riunioni informative e organizzative. Implementazione continua del sito internet aziendale.
FORNITORI	Sensibilizzazione ed informazione. Rispetto del Codice Etico e delle policy. Creare una sempre maggiore partecipazione e consapevolezza dei nostri fornitori	Requisiti albo. Coinvolgimento attivo, riunioni informative e organizzative. Requisiti contrattuali. Condivisione delle policy e del Codice Etico. Sito internet aziendale. Diffusione Bilancio di sostenibilità.
PARTNERS	Sensibilizzazione e consapevolezza del Codice Etico. Consapevolezza delle nostre policy. Maggiore partecipazione dei business partners.	Requisiti contrattuali. Coinvolgimento attivo, riunioni informative e organizzative. Condivisione delle policy e del Codice Etico. Sito internet aziendale Diffusione Bilancio di sostenibilità
ENTI / AUTORITÀ	Sensibilizzazione. Rispetto delle leggi e dei regolamenti. Trasparenza delle operazioni.	Contatti diretti. Sito internet aziendale. Diffusione Bilancio di sostenibilità.
COMUNITÀ LOCALI	Sensibilizzazione. Trasparenza delle operazioni.	Contatti diretti con le autorità locali. Ascolto diretto. Diffusione Bilancio di Sostenibilità
COMUNITÀ FINANZIARIA	Sensibilizzazione. Trasparenza delle operazioni.	Sito internet aziendale. Pubblicazione del bilancio di sostenibilità.

8. LEADERSHIP ¹⁶

I vertici aziendali del Gruppo

- definiscono la Politica Integrata e di Sostenibilità (disponibile sul sito www.cebati.it), promuovendo pratiche e processi più sostenibili, nonché favorendo un continuo progresso in linea con i criteri ESG
- assicurano che Le policy e gli obiettivi stabiliti siano chiari e raggiungibili oltre che coerenti con il contesto e gli indirizzi strategici del Gruppo
- partecipano attivamente, come guida e supporto di tutti gli staff, affinché vengano raggiunti efficacemente i risultati prefissati
- garantiscono l'integrazione dei requisiti cogenti e di sostenibilità del sistema di gestione integrato in ciascun processo aziendale
- promuovono una efficace metodologia di lavoro basata sul coordinamento sinergico dei processi aziendali e sull'analisi dei rischi
- si assumono la responsabilità del funzionamento e delle performance del Sistema di Gestione Integrato
- comunicano agli stakeholder tutti i dati e gli obiettivi di sostenibilità
- convalidano i dati di rendicontazione, assicurandone la correttezza.

Tutti i membri della sfera dirigenziale ed organizzativa sono in continuo aggiornamento professionale e monitorano costantemente le performance aziendali sui temi ESG.

In particolare:

- con tutto il personale direttivo/operativo (Project Manager, Assistenti Tecnici e Capi Area) vengono indette riunioni informative settimanali
- con cadenza quindicinale vengono convocate sessioni dedicate con tutto il management
- mensilmente l'Alta Direzione e l'Organo Direttivo si riuniscono per valutare lo stato aziendale ed il contesto lavorativo, adottando, se necessario, le opportune decisioni o azioni legate alle strategie aziendali ed agli aspetti ESG
- periodicamente si svolgono incontri con l'Organismo di Vigilanza aziendale per affrontare i temi riguardanti il MOG 231 ed il Codice Etico

9. RUOLO DEGLI ORGANI DI GOVERNO NELLA RENDICONTAZIONE DI SOSTENIBILITÀ ¹⁷

Il presente Bilancio di Sostenibilità è stato approvato dall'Amministratore Delegato, nel rispetto dei poteri conferiti, contiene la relazione non finanziaria del Gruppo CEBAT ed è accessibile a tutti gli stakeholder, sia interni che esterni.

Per la redazione del presente report sono stati presi in considerazione tutti i dati disponibili al 06 maggio 2025 e, relativamente alle società CEBAT S.P.A. Sucursal en Espana, GIUBERGIA & ARMANDO S.r.l. e Quadrifoglio Drilling S.r.l., poiché non ricorre ancora l'obbligatorietà della loro rendicontazione, sono stati riportati solo quelli relativi all'anno di riferimento 2024.

Il report è stato predisposto con riferimento agli standard riportati nel capitolo "nota metodologica" ed è redatto in lingua italiana.

10. I SISTEMI DI GESTIONE INTEGRATI

Le Società del Gruppo CEBAT hanno da tempo adottato un sistema di gestione integrato conforme ai requisiti delle norme di riferimento e per le quali sono certificate da Enti di Terza parte indipendenti.

Nella tabella che segue sono riportati i rispettivi schemi.

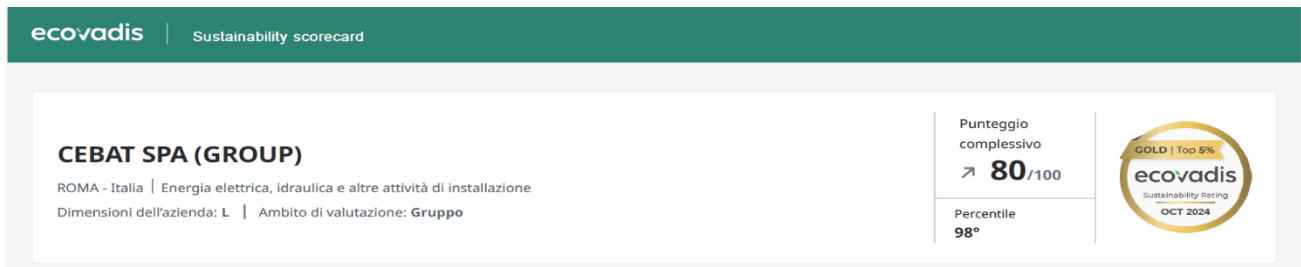
SCHEMA	SCOPO	ESG	CEBAT S.P.A. e CEBAT S.P.A. Sucursal en Espana	GIUBERGIA & ARMANDO S.r.l.	QUADRIFOGLIO DRILLING S.r.l.
ISO 9001	Qualità	G	X	X	X
ISO 45001	Salute e sicurezza	S	X	X	X
ISO 14001	Ambiente	E	X	X	X
ISO 39001	Sicurezza stradale	S	X		
ISO 50001	Energia	E	X	X	
ISO 14064	Greenhouse Gas	E	X		
ISO 37001	Anticorruzione	G	X	X	
SA8000	Responsabilità sociale	S	X	X	
ISO 27001	Cybersecurity	G	X		
UNI PDR 125	Parità di Genere	G	X		
ECOVADIS	ESG	ESG	X		

¹⁶ GRI 2 General Disclosure - Disclosure 2-12 Role of the highest governance body in overseeing the management of impacts

¹⁷ GRI 2 General Disclosure - Disclosure 2-14 Role of the highest governance body in sustainability reporting

ECOVADIS SCORECARD

Pur avendo avuto un importante incremento dei parametri dimensionali e produttivi, con il suo forte impegno in materia di sostenibilità, nel 2024 CEBAT S.p.A. è riuscita a mantenere il rating GOLD di valutazione ECOVADIS CON PUNTEGGIO 80 (98° percentile), a conferma dell'efficacia della sua politica e della fruttuosa implementazione di pratiche aziendali responsabili, etiche e che promuovono il benessere sociale ed ambientale.



11. ADESIONE AL UN GLOBAL COMPACT ED AL PROGRAMMA BHRa

Nel 2024 CEBAT S.p.A. ha aderito al *UN Global Compact*, ovvero alla più grande iniziativa di sostenibilità aziendale al mondo, lanciata nel 2000 dalle Nazioni Unite per promuovere un'economia globale più sostenibile e inclusiva.

L'Azienda, dunque, condivide e sostiene i dieci principi universali nel tempo sanciti dalle Nazioni Unite, relativi a diritti umani, standard lavorativi, tutela dell'ambiente e lotta alla corruzione, e contribuisce attivamente al raggiungimento degli Obiettivi di Sviluppo Sostenibile (SDGs) dell'Agenda 2030 dell'ONU.

PRINCIPI DI ADESIONE AL GLOBAL COMPACT	
DIRITTI UMANI	Principio I Alle imprese è richiesto di promuovere e rispettare i diritti umani universalmente riconosciuti nell'ambito delle rispettive sfere di influenza
	Principio II assicurarsi di non essere, seppure indirettamente, complici negli abusi dei diritti umani
LAVORO	Principio III Alle imprese è richiesto di sostenere la libertà di associazione dei lavoratori e riconoscere il diritto alla contrattazione collettiva
	Principio IV l'eliminazione di tutte le forme di lavoro forzato e obbligatorio
	Principio V l'effettiva eliminazione del lavoro minorile;
	Principio VI l'eliminazione di ogni forma di discriminazione in materia di impiego e professione
AMBIENTE	Principio VII Alle imprese è richiesto di sostenere un approccio preventivo nei confronti delle sfide ambientali
	Principio VIII Di intraprendere iniziative che promuovano una maggiore responsabilità ambientale
	Principio IX incoraggiare lo sviluppo e la diffusione di tecnologie che rispettino l'ambiente
LOTTA ALLA CORRUZIONE	Principio X Le imprese si impegnano a contrastare la corruzione in ogni sua forma, incluse l'estorsione e le tangenti

CEBAT S.p.A., inoltre, diffonde questi principi a tutti i suoi business partners, monitorandone il rispetto da parte di tutti i soggetti che intervengono nella sua catena del valore.

Questo, oltre a rendere l'Organizzazione parte integrante del cambiamento sostenibile, rafforza la reputazione aziendale e la fiducia degli stakeholder.

CEBAT S.p.A., infine ha anche aderito al programma *BHRa* dell'*UN Global Compact* sviluppato per integrare i diritti umani nelle strategie aziendali e operative aziendali; questo, in particolare è un importante strumento per:

- supportare le imprese nel rispetto dei dieci principi universali
- definire un percorso pratico per identificare, prevenire, mitigare e rimediare ai rischi legati ai diritti umani
- aiutare nello sviluppo e conduzione di una più specifica due diligence.



12. CRITERI DI MATERIALITÀ DELLA RENDICONTAZIONE DEL GRUPPO ¹⁸

È stata effettuata una analisi dei temi materiali che ha avuto come output finale la matrice di materialità. Di seguito si riporta la lista dei temi materiali significativi per il nostro gruppo.

ENVIRONMENT		SOCIAL		GOVERNANCE	
TEMA MATERIALE	STRATEGIA	TEMA MATERIALE	STRATEGIA	TEMA MATERIALE	STRATEGIA
EMISSIONE IN ATMOSFERA E IMPATTO SU GAS SERRA	Rendicontazione emissioni GHG Adesione SBTi Sistema di gestione ISO 14064	WELFARE AZIENDALE	Coltivare il benessere dei lavoratori; accrescere competenza e curare le relazioni interne Sistema di Gestione SA8000- UNI PDR 125	GESTIONE DELLE CRITICITÀ	Risk management monitoraggio gestione delle NC, segnalazioni e reclami
PRODUZIONE RIFIUTI	Gestione sostenibile della catena dei rifiuti con obiettivo diminuzione dei rifiuti a discarica Sistema di gestione ISO 14001	SALUTE E SICUREZZA	Sistema di Gestione ISO 45001 – ISO 39001 Formazione costante; action plan mirati procedure valutazione rischi	ANTICORRUZIONE	Sistema di gestione ISO 37001 Due Diligence
CONSUMO DI RISORSE ENERGETICHE	Produzione energia da fotovoltaico obiettivo fornitore energia con mix energetico 100% da fonti rinnovabili Sistema di gestione ISO 50001	DIRITTI UMANI, DIVERSITÀ, INCLUSIONE PARITÀ DI GENERE	Sistema di Gestione SA8000 e UNI PDR 125 Adesione principi Global Compact e BHRa Codice Etico Politiche di inclusione	CYBER SECURITY	Sistema di gestione sicurezza delle informazioni Digitalizzazione
		FORMAZIONE E CRESCITA DELLE PERSONE	Formazione Valutazione performance	RESPONSABILITÀ AMMINISTRATIVA	Modello D.Lgs 231/2001
		CATENA DEL VALORE	Codice Etico Sistema di Gestione SA8000 Acquisti sostenibili	QUALITÀ	Sistema di Gestione Qualità

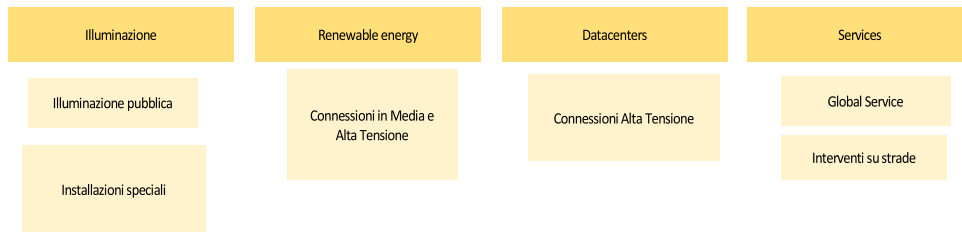
¹⁸ informativa GRI 3- Temi Materiali.



PRINCIPALI ATTIVITÀ



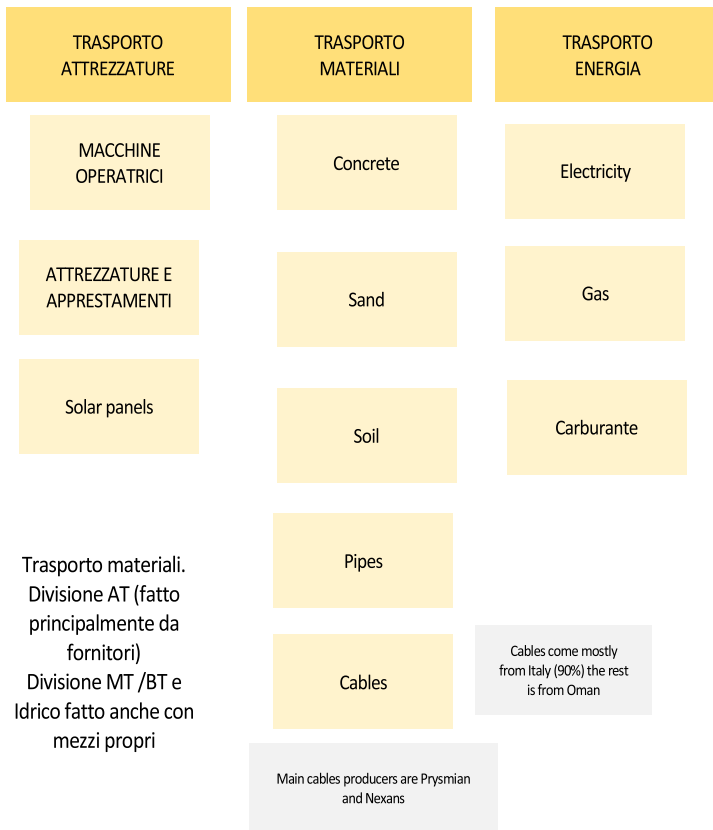
ALTRE ATTIVITÀ



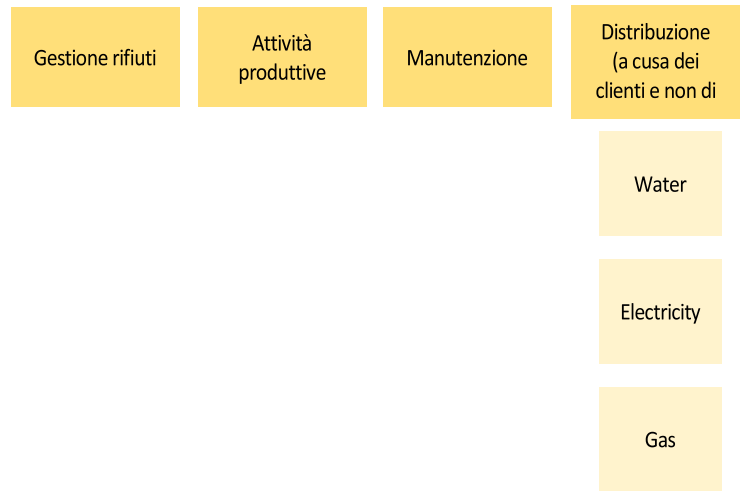
SOCIETÀ CONTROLLATE



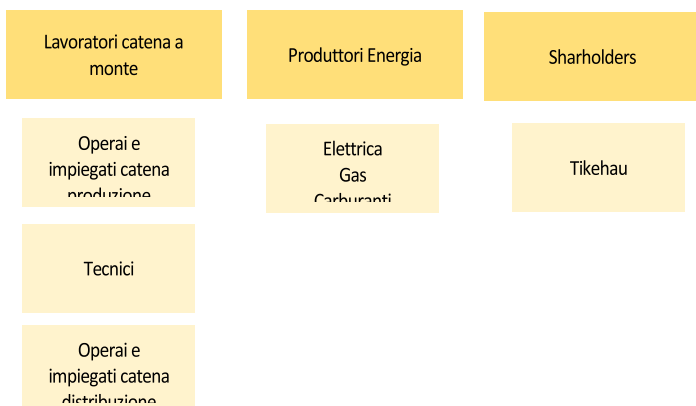
ATTIVITA' A MONTE



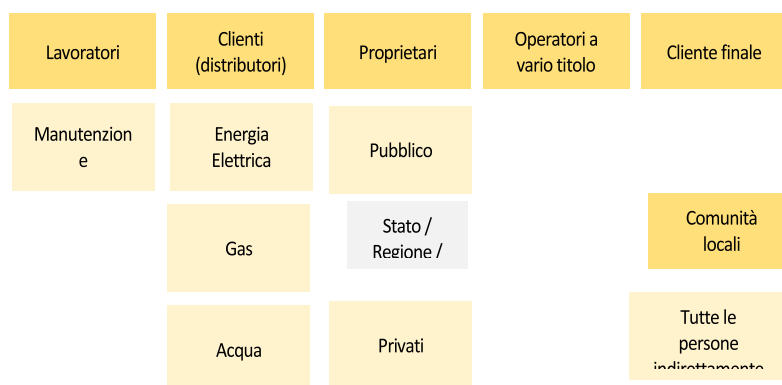
ATTIVITA' A VALLE



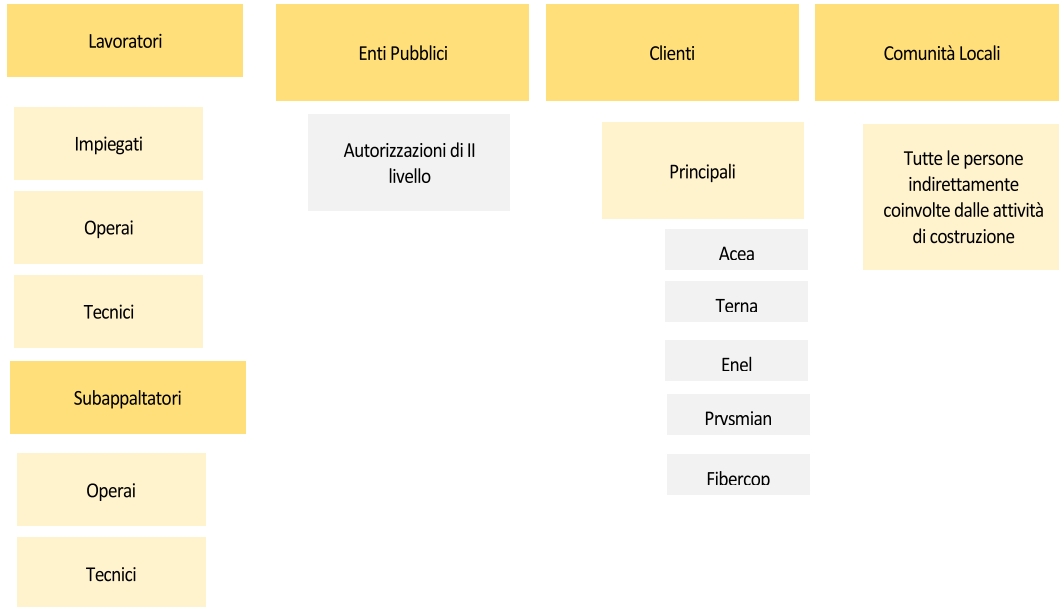
Stakeholders attività a monte



Stakeholders attività a valle



Stakeholders attività di produzione







13. E – ENVIRONMENT- AMBIENTE

La policy ambientale del Gruppo CEBAT è quella di gestire responsabilmente gli impatti ambientali delle attività aziendali, con l'obiettivo di ridurre le emissioni in atmosfera, il consumo delle risorse, aumentare il ricorso alle energie rinnovabili, tutelare la biodiversità e gestire responsabilmente la filiera dei rifiuti.

Nel corso del 2024 sono state implementate procedure e prassi ulteriori per ridurre gli impatti ambientali. In particolare:

- sono stati introdotti nuovi strumenti progettuali per la gestione degli aspetti ambientali (**Piani di Cantierizzazione Ambientale** con allegati con una sinergia sempre più forte con la progettazione delle infrastrutture)
- sono state adottate best practices correlate ai criteri **DNSH- Do Not Significant Harms**.

Con riguardo ai **rifiuti** i dati confermano una sempre maggiore percentuale di questi mandati a recupero rispetto al totale e si registra la non significatività della quota dei rifiuti pericolosi.

Relativamente agli **impatti ambientali** il Gruppo ha condotto un processo di individuazione e valutazione degli stessi da cui è risultato che quelli sicuramente più significativi sono:

- consumi di risorse energetiche (vettori principali: energia elettrica e carburante)
- emissioni in atmosfera con riferimento ai gas serra
- rifiuti prodotti.

Tutta l'Azienda, inoltre, è impegnata sul tema della **formazione e sensibilizzazione** con una capillare campagna ambientale alle squadre operative, per un controllo efficace e costante

Per il **consumo di energia elettrica** è stato scelto un operatore unico per la fornitura certificata 100% da fonti rinnovabili.

Quanto alle **emissioni in atmosfera** è stato emesso il 4° rapporto *GHG* con assurance da parte del Rina S.p.A ai sensi della ISO 14064, come meglio in seguito descritto.

13.1. ANALISI DEGLI IMPATTI AMBIENTALI ¹⁹

È stato condotto un processo di individuazione e valutazione degli impatti ambientali ed i principali sono risultati: ambientali i cui impatti sono stati valutati:

- consumi di risorse energetiche (energia elettrica, altre risorse energetiche)
- emissioni in atmosfera (*GHG Protocol*)
- rifiuti prodotti (recuperabili, non recuperabili, pericolosi)
- consumo risorsa acqua
- consumi di materie prime (carburanti, oli e lubrificanti, acqua)
- uso, presenza di sostanze pericolose (amianto, altre sostanze)
- questioni legate alle sedi (rumore, vibrazioni, polveri, possibile inquinamento del sito, impatto visivo, mobilità)
- scarichi idrici (acque reflue)
- biodiversità e conservazione della flora e della fauna.

Di questi quelli sicuramente più significativi sono:

- consumi di risorse energetiche (energia elettrica, altre risorse energetiche)
- emissioni in atmosfera (*GHG Protocol*)
- rifiuti prodotti (recuperabili, non recuperabili, pericolosi)
- consumo risorsa acqua.

Ai fini della rendicontazione, la valutazione della significatività degli aspetti ambientali è stata documentata direttamente all'interno della procedura di riferimento del Sistema di Gestione Integrato, nella quale sono descritti i criteri utilizzati per la valutazione e individuati gli aspetti ritenuti significativi.

La metodologia con la quale si esegue la valutazione degli aspetti ambientali è stata standardizzata e definita in una procedura specifica 2000_PR_200 Analisi Ambientale, Energia e Carbon Footprint in modo da poter effettuare nuovamente tale attività a distanza di tempo, utilizzando sempre la stessa metodologia, e poter stimare i cambiamenti, con effettiva attendibilità.

Il documento Analisi Ambientale Iniziale, redatto secondo la procedura citata, è stato validato dall'ente di certificazione di terza parte in fase di audit di certificazione e nei relativi aggiornamenti negli audit di sorveglianza successiva.



¹⁹ 51 Environmental Impacts of Project Development STANDARD SASB MATRIX FOR CEBAT ENGINEERING & CONSTRUCTION SERVICES INDUSTRY STANDARD | VERSION 2018-10 IF-EN-160a.2
Discussion of processes to assess and manage environmental risks associated with project design, siting, and construction

13.2. CONSUMO RISORSE ENERGETICHE ²⁰

Il consumo di risorse energetiche del Gruppo CEBAT deriva dalle attività degli uffici, magazzini e cantieri.

L'Organizzazione monitora costantemente i relativi dati ed il mix energetico di tutti i fornitori di energia, con l'obiettivo di acquistare energia elettrica da un operatore che distribuisce 100% da fonti rinnovabili.

L'azienda ha investito negli ultimi anni anche nell'acquisto di corpi illuminanti a risparmio energetico ed ha altresì installato un impianto fotovoltaico nella sede di Roma, Via Angelo Banti nn. 26/28.

L'Organizzazione è fortemente impegnata nel ridurre i consumi:

- implementando un sistema di gestione dell'energia certificato ai sensi della norma UNI EN ISO 50001 con relative politiche, best practices e impegni specifici di gestione efficiente delle risorse
- redigendo e aggiornando la Diagnosi Energetica ai sensi del D.Lgs 102/2014 e s.m.i.
- conducendo una analisi degli Energy Mix dei fornitori con l'obiettivo di acquistare soltanto da operatori distributori 100% da fonti rinnovabili.
- pianificando l'acquisto di nuovi veicoli con emissioni ridotte e pianificando, nel tempo, la sostituzione dei mezzi vetusti
- effettuando regolare manutenzione dei mezzi di trasporto aziendale.



²⁰ STANDARD SASB - ELECTRICAL & ELECTRONIC EQUIPMENT Sustainability Accounting Standard INDUSTRY STANDARD | VERSION 2018-10

CEBAT S.p.A.							
SASB TOPIC	ACCOUNTING METRIC	CATEGORIA	U M	CODICE SASB	ANNO	DATO	FONTE DEL DATO
GESTIONE ENERGIA	Totale energia consumata	Quantitativo	Gigajoules (gj)	RT-EE-130A.1.	2022	1639	fatture consumi e tabelle monitoraggio
					2023	1454	
					2024	1798	

SASB TOPIC	ACCOUNTING METRIC	CATEGORIA	U M	CODICE SASB	ANNO	ENERGIA ACQUISTATA (A) GJ	ENERGIA CONSUMATA DA FOTOVOLTAICO (B) GJ	TOTALE ENERGIA A+B GJ	% ENERGIA ACQUISTATA DALLA RETE SUL TOTALE	DATA SOURCE
GESTIONE ENERGI A	Percentuale e dalla rete	Quantitativo	Percentuale (%)	RT-EE-150A.1.	2022	1418,61	221	1639	87	fatture consumi e tabelle monitoraggio
					2023	1233,18	221	1454	85	
					2024	1576	221	1798	88	

SASB TOPIC	ACCOUNTING METRIC	CATEGORIA	U M	CODICE SASB	ANNO	ENERGIA RINNOVABILE CONSUMATA (GJ)	CONSUMO ENERGETICO TOTALE (GJ)	DATO (%)	DATA SOURCE
ENERGY MANAGEMENT	Percentuale rinnovabile	Quantitativo	Percentuale (%)	RT-EE-150A.1.	2022	806	1639	49%	fatture consumi e tabelle monitoraggio
					2023	719	1454	49%	
					2024	965	1798	54%	

DATI FOTOVOLTAICO – IMPIANTO QUARTIER GENERALE CEBAT

TOPIC	ANNO	PRODOTTA TOTALE (GJ)	CEDUTA ALLA RETE (GJ)	CONSUMATA (GJ)
ENERGIA FOTOVOLTAICO	2022	540	320	221
	2023	492	271	221
	2024	452	230	221

AGGREGATO 2024							
SASB TOPIC	ACCOUNTING METRIC	CATEGORIA	U M	CODICE SASB	SOCIETÀ	DATO	FONTE DEL DATO
GESTIONE ENERGIA	(1) Totale energia consumata	Quantitativo	Gigajoules (GJ)	RT-EE-130A.1.	GIUBERGIA ARMANDO S.r.l.	215	fatture consumi e tabelle monitoraggio
					QUADRIFOGLIO DRILLING S.r.l.	17	
					CEBAT S.p.A. Sucursal en Espana	15	
					AGGREGATO	2045	

SASB TOPIC	ACCOUNTING METRIC	CATEGORIA	U M	CODICE SASB	SOCIETÀ	ENERGIA ACQUISTAT A (A) GJ	ENERGIA CONSUMATA DA FOTOVOLTAICO (B) GJ	TOTALE ENERGIA A+B GJ	% ENERGIA ACQUISTAT A DALLA RETE SUL TOTALE	FONTI DEL DATO
GESTIONE ENERGIA	(2) percentuale e energia dalla rete	Quantitativo	Percentuale (%)	RT-EE-150A.1.	GIUBERGIA ARMANDO S.r.l.	215	0	215	100 %	fatture consumi e tabelle monitoraggio
					QUADRIFOGGIO DRILLING S.r.l.	17	0	17	100 %	
					CEBAT S.p.A. Sucursal en Espana	15	0	15	100 %	
					AGGREGATO	1823	221	2044	89 %	

SASB TOPIC	ACCOUNTING METRIC	CATEGORIA	U M	CODICE SASB	SOCIETÀ	ENERGIA RINNOVABILE CONSUMATA (GJ)	CONSUMO ENERGETICO TOTALE (GJ)	DATO (%)	FONTI DEL DATO
ENERGY MANAGEMENT	(3) percentuale rinnovabile	Quantitativo	Percentuale (%)	RT-EE-150A.1.	GIUBERGIA ARMANDO S.r.l.	95	215	44	fatture consumi e tabelle monitoraggio
					QUADRIFOGGIO DRILLING S.r.l.	6	17	35	
					CEBAT S.p.A. Sucursal en Espana	8	15	50	
					AGGREGATO	1073	2045	52	

13.3. GREEN HOUSE GAS – RENDICONTAZIONE

Per contribuire al cambiamento climatico e ridurre le emissioni di gas serra correlate alle proprie attività l’Azienda nel 2022 ha pubblicato il suo 1° rapporto GHG emesso secondo lo standard ISO 14064-1 / 2018 (riferito ai dati 2021).

Il rapporto è stato aggiornato negli anni successivi e certificato da Rina Service S.p.A; nel 2024 CEBAT S.p.A. è giunta alla sua quarta rendicontazione, secondo la ISO 14064-3, sempre certificata dall’Ente indipendente Rina Service S.p.A., come da appendice.

Allo stato della redazione del presente documento CEBAT S.p.A. ha rendicontato le emissioni di gas serra anche secondo il *GHG Protocol* e sta pianificando la formalizzazione della strategia di decarbonizzazione per gli anni futuri.

Il report delle emissioni ha aiutato significativamente l’Organizzazione ad identificare le migliori opportunità di riduzione e di miglioramento dell’efficienza energetica, e sta progressivamente diventando un aspetto manageriale rilevante per i rapporti con gli stakeholder.

DI SEGUITO SONO RIPORTATI I TOTALI DELLE TCO2E RENDICONTATE NEL 2024 E GLI INDICI DI PERFORMANCE DEL TRIENNIO 2022-2024, AI SENSI DELLA UNI ISO 14064²¹.

CATEGORIE EMISSIONI GHG ISO 14064	EMISSIONI GHG ANNO 2022 [TCO2e]	EMISSIONI GHG ANNO 2023 [TCO2e]	EMISSIONI GHG ANNO 2024 [TCO2e]
Cat 1 Emissioni dirette	4.102,71	6.013,66	6.219,49
Cat. 2 Emissioni indirette da energia importata	47,77	46,71	52,86
Cat. 3 Emissioni indirette da trasporti	915,95	692,92	5.373,88
Cat. 4 - Emissioni indirette da prodotti utilizzati dall'organizzazione	100,96	743,55	56.897,60
Cat. 5 – Emissioni da ciclo di vita	n.d.	n.d.	5.213,57
Cat. 6 – Emissioni indirette da altre fonti	n.d.	n.d.	0
Total	5.167,39	7.496,84	73.757,41

CEBAT S.p.A. INDICE DI PERFORMANCE GHG – CATEGORIE 14064 TON CO2e / Fatturato) * 1 MILIONE DI FATTURATO ANNI 2021 - 2022 - 2023 - 2024						
	ANNO 2024		ANNO 2023		ANNO 2022	
	Fatturato (€) 232.859.000,00		Fatturato (€) 169.316.659,00		Fatturato (€) 132.474.020,00	
CATEGORIE	Ton CO2	INDICE DI PERFORMANCE GHG	Ton CO2	INDICE DI PERFORMANCE GHG	Ton CO2	INDICE DI PERFORMANCE GHG
Cat. 1	6.219,49	26,7092	6.013,66	35,5172	4.102,71	30,9699
Cat. 2	52,86	0,2270	46,71	0,2759	47,77	0,3606
Cat. 3	5.373,88	23,0778	692,92	4,0925	915,95	6,9142
Cat. 4	56.897,60	244,3436	743,55	4,3915	100,96	0,7621
Cat. 5	5.213,57	22,3894				
Totale	73.757,41	316,7	7.496,84	44,3	5.167,39	39,0

²¹ The Greenhouse Gas Protocol by World Business Council for Sustainable Development and World Resources Institute.

DI SEGUITO SONO RIPORTATI I TOTALI DELLE TCO2E RENDICONTATE NEL 2024 AI SENSI DEL *GHG PROTOCOL* ²².

PROTOCOLLO GHG - AGGREGATO 2024 ²³					
BASELINE					
CATEGORIE EMISSIONI GHG	CEBAT S.p.A.	GIUBERGIA & ARMANDO S.r.l.	QUADRIFOGLIO DRILLING S.R.L.	CEBAT S.p.A. Sucursal en España	AGGREGATO
	EMISSIONI GHG 2024 TCO2e	EMISSIONI GHG 2024 TCO2e	EMISSIONI GHG 2024 TCO2e	EMISSIONI GHG 2024 TCO2e	EMISSIONI GHG 2024 TCO2e
Scope 1	5.636,1	981,2	453,2	37,5	7.108,0
Scope 2	219,2	30,0	2,4	1,6	253,2
Scope 3	67.377,5	6.501,8	1.578,3	457,1	75.914,7
Total	73.233	7.513	2.034	496	83.276

13.4. OBIETTIVI EMISSIONI CO2 – SCIENCE BASED TARGETS E NET ZERO

CEBAT si propone di firmare la *commitment letter*, con l'obiettivo di definire degli obiettivi di riduzione entro i 24 mesi successivi alla firma, come previsto dal protocollo SBTi o equivalente, per poi essere eventualmente sottoposta al processo ufficiale di validazione.

²² The Greenhouse Gas Protocol by World Business Council for Sustainable Development and World Resources Institute.

²³ La rendicontazione dello Scope 3 riportata in tabella esclude la categoria 3.11 *use of sold product* poiché la CEBAT realizza servizi. Per completezza di protocollo sono state comunque calcolate le emissioni che derivano dalla installazione di cavi elettrici direttamente acquistati dalla CEBAT e installati per i clienti (tCOe dato aggregato 88.019). Questo dato non è stato quotato nella rendicontazione totale poiché si ritiene che l'organizzazione non ne abbia influenza né controllo.

13.5. GESTIONE RIFIUTI E ECONOMIA CIRCOLARE ^{24 25}

Viene posto un particolare focus sul modo di ripensare l'intero ciclo di vita dei prodotti, dall'uso dei materiali riciclati all'adozione di soluzioni più sostenibili, fino alla gestione responsabile dei rifiuti.

Obiettivo del Gruppo CEBAT è quello di incrementare l'impegno di materiali riciclati e biomateriali, promuovendo la sostenibilità attraverso l'innovazione e l'ottimizzazione di processi che vanno a ridurre in modo concreto gli impatti ambientali e la produzione dei rifiuti a discarica ovvero il loro riutilizzo, compatibilmente con le attività produttive tipiche dell'Azienda.

L'Azienda assicura la tracciabilità della filiera di rifiuti in conformità alla normativa vigente, ad esempio mediante la compilazione attenta dei Formulare di Identificazione dei Rifiuti (FIR) e del Registro di Carico e Scarico, l'iscrizione all'Albo dei Gestori Ambientali, il trattamento dei rifiuti dalla produzione fino alla destinazione definitiva, la tenuta dei depositi temporanei con la corretta differenziazione e attribuzione dei CODICI CER (il codice del Catalogo Europeo dei Rifiuti), la predisposizione del piano di gestione delle Terre e Rocce da Scavo (ove previsto).

Inoltre, tutto il personale è adeguatamente formato al riguardo, così da prevenire rischi ed incidenti ambientali, sanzioni o comunque conseguenza pregiudizievoli anche dal punto di vista reputazionale.

Particolare attenzione è rivolta anche alla filiera dei fornitori e a tutta la catena del valore; infatti, le procedure aziendali prevedono una rigida verifica dei requisiti legali degli operatori ambientali, con specifico riferimento al possesso delle idonee autorizzazioni all'ANGA- Albo Nazionale dei Gestori Ambientali e alla iscrizione alle White List di competenza (elenchi provinciali per i controlli antimafia).

CEBAT S.p.A.							
SASB TOPIC	ACCOUNTING METRIC	CATEGORIA	UM	CODICE SASB	ANNO	DATO	FONTE DEL DATO
Rifiuti pericolosi	Totale rifiuti pericolosi prodotti	Quantitative	Metric tons (t)	RT-EE-150a.1	2022	21,22	registro di carico e scarico
					2023	109	
					2024	302	
Rifiuti pericolosi	Numero e quantità complessiva degli sversamenti soggetti a obbligo di segnalazione	Quantitativo	kg	RT-EE-150a.2	2022	0	report near miss e incidenti ambientali
					2023	0	
					2024	0	
Rifiuti pericolosi	Quantità a recupero	Quantitativo	Percentuale %	RT-EE-150a.1	2022	21,22	registro di carico e scarico
					2023	109	
					2024	273	

SASB TOPIC	ACCOUNTING METRIC	CATEGORIA	UM	CODICE SASB	ANNO	Ton totale rifiuti pericolosi	Ton rifiuti pericolosi a recupero	% RIFIUTI A RECUPERO	FONTE DEL DATO
Rifiuti pericolosi	Percentuale rifiuti pericolosi a riciclo	Quantitativo	Percentuale %	RT-EE-150a.1	2022	21,22	21,22	100	registro di carico e scarico
					2023	109	109	100	
					2024	302	273	90	

INDICATORE DI PERFORMANCE TON/H CEBAT LAVORATE	2022	2023	2024
TOTALE	0,08	0,06	0,13
TOT RIFIUTI PERICOLOSI	0	0	0,00014
TOT RIFIUTI NON PERICOLOSI	0,08	0,06	0,12881

²⁴ STANDARD SASB MATRIX - Electrical & Electronic Equipment 1 Industry Standard | Version 2018-10

²⁵ GRI 306: WASTE - Disclosure 306-2 Management of significant waste-related impacts

AGGREGATO 2024							
SASB TOPIC	ACCOUNTING METRIC	CATEGORIA	U M	CODICE SASB	SOCIETÀ	DATO	FONTE DEL DATO
Rifiuti pericolosi	Totale rifiuti pericolosi prodotti	Quantitativo	Metric tons (t)	RT-EE-150a.1	GIUBERGIA ARMANDO S.r.l.	0	registro di carico e scarico
					QUADRIFOGLIO DRILLING S.r.l.	0	
					CEBAT S.p.A. Sucursal en Espana	0	
					AGGREGATO	302	
Rifiuti pericolosi	Numero e quantità complessiva degli sversamenti soggetti a obbligo di segnalazione	Quantitativo	kg	RT-EE-150a.2	GIUBERGIA ARMANDO S.r.l.	0	report near miss e incidenti ambientali
					QUADRIFOGLIO DRILLING S.r.l.	0	
					CEBAT S.p.A. Sucursal en Espana	0	
					AGGREGATO	0	
Rifiuti pericolosi	Quantità a recupero	Quantitativo	Percentuale (%)	RT-EE-150a.1	GIUBERGIA ARMANDO S.r.l.	NA	registro di carico e scarico
					QUADRIFOGLIO DRILLING S.r.l.	NA	
					CEBAT S.p.A. Sucursal en Espana	NA	
					AGGREGATO	273	

SASB TOPIC	ACCOUNTING METRIC	CATEGORIA	U M	CODICE SASB	SOCIETÀ	Ton totale rifiuti pericolosi	Ton rifiuti pericolosi a recupero	% RIFIUTI A RECUPERO	FONTE DEL DATO
Rifiuti pericolosi	Percentuale rifiuti pericolosi a recupero	Quantitativo	Percentuale (%)	RT-EE-150a.1	GIUBERGIA ARMANDO S.r.l.	0	NA	NA	registro di carico e scarico
					QUADRIFOGLIO DRILLING S.r.l.	0	NA	NA	
					CEBAT S.p.A. Sucursal en Espana	0	NA	NA	
					AGGREGATO	302	273	90	

INDICATORE DI PERFORMANCE TON/€ MLN FATTURATO	GIUBERGIA & ARMANDO S.r.l.	QUADRIFOGLIO DRILLING S.R.L.	CEBAT S.P.A	CEBAT S.P.A SUCURSAL EN ESPAÑA	AGGREGATO
TOTALE	1018,9	61,9	1173,9	28,7	1088,6
TOT RIFIUTI PERICOLOSI	4	0	1,3	0	1,49
TOT RIFIUTI NON PERICOLOSI	1014,9	61,9	1172,6	28,7	1087,11

13.6. RISORSA ACQUA ²⁶

In generale per i cantieri e le sedi è prevista la fornitura di acqua potabile per il consumo quotidiano ed igienico da parte del personale presente. In particolare, per le sedi e i servizi annessi (magazzini, depositi, ecc.) l'approvvigionamento idrico avviene attraverso l'allaccio all'acquedotto locale; per i cantieri viene richiesto il collegamento all'impianto locale o del committente, se previsto e possibile, oppure tramite cisterne mobili.

Data la tipologia del business aziendale, privo di attività produttive dirette, in nessuna delle sedi aziendali generati reflui industriali soggetti a trattamento o ad autorizzazione per l'immissione in fogna.

Gli scarichi delle sedi sono costituiti da:

- acque biologiche (assimilabili ai reflui domestici), prodotti dai servizi igienici ad uso umano (acque bianche e nere)
 - acque meteoriche, dilavamento delle coperture degli edifici e dei piazzali asfaltati o comunque impermeabili
- e vengono gestiti in conformità alla normativa vigente e ai regolamenti comunali delle rispettive sedi di competenza.

Nei cantieri è previsto l'utilizzo del bagno chimico.



²⁶ GRI 303: Water and Effluents - Disclosure 303-5 Water consumption

CEBAT S.p.A.				
TOPIC	U M	ANNO	DATO	FONTE DEL DATO
Totale del consumo idrico in tutte le aree	Megalitri	2022	2,89	Bollette utenze idriche e tool monitoraggio
		2023	4,87	
		2024	6,613	
Totale del consumo idrico in tutte le aree soggette a stress idrico	Megalitri	2022	NA	
		2023		
		2024		
Modificazioni nello stoccaggio idrico in megalitri, se tale operazione risulta avere un impatto significativo in relazione alle risorse idriche	Megalitri	2022	NA	
		2023		
		2024		
Eventuali informazioni contestuali necessarie a comprendere in che modo sono stati compilati i dati (ad es.: standard, metodologie e presupposti impiegati, ovvero se le informazioni sono risultato di calcolo, stima, modellazione o estrapolate da misurazioni dirette, nonché l'approccio adottato, come l'uso di eventuali fattori specifici del settore di pertinenza	NA	2022	La rendicontazione dei consumi avviene attraverso la lettura diretta del contatore e l'analisi delle fatture/consumi dell'ente gestore della rete idrica	
		2023		
		2024		

TOPIC	ANNO	DATO	FONTE DEL DATO
Indicatore megalitri/h lavorate	2022	0,000019	Bollette utenze idriche e tool monitoraggio
	2023	0,000002	
	2024	0,000003	

AGGREGATO 2024				
TOPIC	UM	SOCIETA'	2024	FONTE DEL DATO
Totale del consumo idrico in tutte le aree	Megalitri	GIUBERGIA ARMANDO S.r.l.	0,268	Bollette consumi idrici e letture dirette misuratori
		QUADRIFOGLIO DRILLING S.r.l.	0,059	
		CEBAT S.p.A. Sucursal en Espana	0,084	
		AGGREGATO	7,024	
Totale del consumo idrico in tutte le aree soggette a stress idrico	Megalitri	GIUBERGIA ARMANDO S.r.l.	NA	
		QUADRIFOGLIO DRILLING S.r.l.		
		CEBAT S.p.A. Sucursal en Espana		
		AGGREGATO		
Modificazioni nello stoccaggio idrico in megalitri, se tale operazione risulta avere un impatto significativo in relazione alle risorse idriche	Megalitri	GIUBERGIA ARMANDO S.r.l.	NA	
		QUADRIFOGLIO DRILLING S.r.l.		
		CEBAT S.p.A. Sucursal en Espana		
		AGGREGATO		
Eventuali informazioni contestuali necessarie a comprendere in che modo sono stati compilati i dati, come eventuali standard, metodologie e presupposti impiegati, nello specifico se le informazioni sono risultato di calcolo, stima, modellazione o estrapolate da misurazioni dirette, nonché l'approccio adottato, ad esempio l'uso di eventuali fattori specifici del settore di pertinenza	NA	GIUBERGIA ARMANDO S.r.l.	La rendicontazione dei consumi avviene attraverso la lettura diretta del contatore e l'analisi delle fatture/consumi dell'ente gestore della rete idrica	
		QUADRIFOGLIO DRILLING S.r.l.		
		CEBAT S.p.A. Sucursal en Espana		
		AGGREGATO		

TOPIC	SOCIETA'	2024	FONTE DEL DATO
Indicatore megalitri/h lavorate	GIUBERGIA ARMANDO S.r.l.	0,0000014	Bollette consumi idrici- letture dirette misuratori – tool monitoraggio
	QUADRIFOGLIO DRILLING S.r.l.	0,0000015	
	CEBAT S.p.A. Sucursal en Espana	0,0003	
	AGGREGATO	0,000306	

13.7. INCIDENTI AMBIENTALI ²⁷

L'Azienda è dotata di una specifica procedura per la gestione degli incidenti ambientali.

Per l'anno di rendicontazione **non sono stati registrati incidenti in nessuna delle società del Gruppo.**

CEBAT S.p.A.						
ACCOUNTING METRIC	CATEGORIA	U M	CODICE	ANNO	DATA	FONTE DEL DATO
Numero di incidenti e NC con autorizzazioni, permessi, standard e regolamenti.	Quantitativo	Numero	IF-EN-160a.1	2022	0	Verbali autorità e rapporti NC
				2023	0	
				2024	0	
Discussione sui processi di valutazione e gestione dei rischi ambientali associati alla progettazione, all'ubicazione e alla costruzione del progetto	Discussione e Analisi	NA	IF-EN-160a.2	2022	Rif. Analisi Ambientale Iniziale	Analisi Ambientale e valutazione di impatti
				2023		
				2024		

AGGREGATO 2024						
ACCOUNTING METRIC	CATEGORIA	U M	CODICE	SOCIETA'	2024	FONTE DEL DATO
Numero di incidenti e NC con autorizzazioni, permessi, standard e regolamenti.	Quantitativo Discussione e Analisi	Numero NA	IF-EN-160a.1	GIUBERGIA ARMANDO S.r.l.	0	Verbali autorità e rapporti NC Analisi Ambientale e valutazione di impatti
				QUADRIFOGLIO DRILLING S.r.l.	0	
				CEBAT S.p.A. Sucursal en Espana	0	
				AGGREGATO	0	
Discussione sui processi di valutazione e gestione dei rischi ambientali associati alla progettazione, all'ubicazione e alla costruzione del progetto	Discussione e Analisi	NA	IF-EN-160a.2	GIUBERGIA ARMANDO S.r.l.	Rif. Analisi Ambientale Iniziale <i>Impact Assesement Data Sheet</i>	Analisi Ambientale e valutazione di impatti
				QUADRIFOGLIO DRILLING S.r.l.		
				CEBAT S.p.A. Sucursal en Espana		
				AGGREGATO		

²⁷ STANDARD SASB ENGINEERING & CONSTRUCTION SERVICES Sustainability Accounting Standard INDUSTRY STANDARD | VERSION 2018-10



14. S- SOCIAL

Le attività del Gruppo CEBAT generano valore non solo in termini economici, ma anche sotto il profilo sociale, ambientale e territoriale. L'azienda si impegna a creare un modello di sviluppo sostenibile che tenga conto delle aspettative di tutti gli stakeholder, promuovendo la crescita inclusiva e responsabile lungo tutta la catena del valore.

14.1. IL VALORE ECONOMICO DEL GRUPPO ²⁸

Nel corso dell'anno di rendicontazione (2024), il Gruppo CEBAT ha continuato a rafforzare la propria posizione competitiva, con un incremento delle attività operative che ha portato a una significativa crescita dei ricavi. Il valore economico generato è di particolare importanza per gli stakeholder e contribuisce allo sviluppo dei territori in cui opera e delle comunità ivi presenti.

Di seguito si riporta il valore economico dell'intero Gruppo per l'anno di rendicontazione 2024 (dati di pre-closing).

CEBAT S.p.A. e CEBAT S.p.A. Sucursal en Espana			
INFORMATIVA	U M	ANNO	DATA
VALORE ECONOMICO DIRETTAMENTE GENERATO (Valore della produzione)	€	2022	132.474.000
		2023	175.617.333
		2024	230.850.977
VALORE ECONOMICO DISTRIBUITO (Totale costi della produzione + Totale proventi e oneri finanziari + Imposte sul reddito dell'esercizio)	€	2022	130.308.000
		2023	187.082.511
		2024	237.899.612
VALORE ECONOMICO NON DISTRIBUITO (differenza tra i due importi precedenti)	€	2022	2.166.000
		2023	- 11.465.178
		2024	- 7.048.635

AGGREGATO 2024			
INFORMATIVA	SOCIETA'	U M	2024
VALORE ECONOMICO DIRETTAMENTE GENERATO (Valore della produzione)	GIUBERGIA ARMANDO S.r.l.	€	27.306.032
	QUADRIFOGLIO DRILLING S.r.l.		15.130.698
	CEBAT S.p.A. Sucursal en Espana		COMPRESO IN CEBAT S.P.A.
	AGGREGATO		273.287.707
VALORE ECONOMICO DISTRIBUITO (Totale costi della produzione + Totale proventi e oneri finanziari + Imposte sul reddito dell'esercizio)	GIUBERGIA ARMANDO S.r.l.	€	23.964.648
	QUADRIFOGLIO DRILLING S.r.l.		11.779.906
	CEBAT S.p.A. Sucursal en Espana		COMPRESO IN CEBAT S.P.A.
	AGGREGATO		273.644.166
VALORE ECONOMICO NON DISTRIBUITO (differenza tra i due importi precedenti)	GIUBERGIA ARMANDO S.r.l.	€	3.341.384
	QUADRIFOGLIO DRILLING S.r.l.		3.350.792
	CEBAT S.p.A. Sucursal en Espana		COMPRESO IN CEBAT S.P.A.
	AGGREGATO		- 356.459

14.2. LE RISORSE UMANE DEL GRUPPO ²⁹

Le persone sono al centro delle attività dell'intero Gruppo CEBAT ed il loro benessere è fondamentale.

Per questo motivo, negli ultimi tre anni:

- l'organico è stato ampliato anche mediante l'introduzione di nuovi canali di selezione e assunzione
- si è dato corso a nuove iniziative di formazione specialistica, tecnica e manageriale
- sono stati avviati processi per l'identificazione e lo sviluppo dei talenti interni, finalizzati a valorizzare le competenze individuali e collettive
- è stata adottata una politica di smart working per gli impiegati così da consentire loro una maggiore conciliazione tra vita privata e lavoro
- è stato implementato il welfare aziendale mediante l'introduzione di iniziative rivolte al benessere delle persone, tra cui flessibilità oraria, servizi di supporto alla genitorialità e programmi di prevenzione e salute
- sono stati introdotti nuovi strumenti di comunicazione e intraprese nuove iniziative volte alla diffusione dell'informazione e della cultura aziendale sui temi della trasparenza e dell'etica, della salute e della sicurezza, dell'ambiente, della responsabilità sociale, del dialogo tra le parti, della non violenza e discriminazione.

Nel corso del biennio 2023–2024, l'intero Gruppo ha gestito una significativa crescita del personale, che ha interessato trasversalmente tutte le aree aziendali, con un focus particolare sulle funzioni operative e di supporto. L'ampliamento dell'organico è avvenuto attraverso l'inserimento di nuove professionalità e competenze, rafforzando la struttura e rispondendo alle crescenti esigenze organizzative

Nelle tabelle sottostanti si riportano i dati relativi alle risorse umane delle società del Gruppo.

Estrazione al 31.12.2024

CEBAT S.p.A.							
TIPOLOGIA	ANNO	DIPENDENTI PER GENERE		DIPENDENTI PER AREA GEOGRAFICA			TOTALE DIPENDENTI DIRETTI
		F	M	ITALIA	C.E.	EXTRA C.E.	
Numero di lavoratori/lavoratrici (o FTE)	2022	39	828	826	27	14	867
	2023	65	859	842	50	32	924
	2024	96	1191	1181	38	68	1287
Numero dipendenti a tempo Indeterminato	2022	23	505	487	27	14	528
	2023	35	535	526	27	17	570
	2024	74	696	725	23	22	770
Numero dipendenti a tempo determinato	2022	15	324	339	0	0	339
	2023	30	324	316	23	15	354
	2024	22	495	456	13	48	517
Numero dipendenti a ore non garantite	2022	0	0	0	0	0	0
	2023	0	0	0	0	0	0
	2024	0	0	0	0	0	0
Numero dipendenti a tempo pieno	2022	35	828	822	27	14	863
	2023	56	859	833	50	32	915
	2024	91	1185	1143	31	102	1276
Numero dipendenti a tempo parziale	2022	4	0	4	0	0	4
	2023	9	0	9	0	0	9
	2024	5	6	10	0	1	11

AGGREGATO 2024							
TIPOLOGIA	SOCIETA'	DIPENDENTI PER GENERE		DIPENDENTI PER AREA GEOGRAFICA			TOTALE DIPENDENTI DIRETTI
		F	M	NAZIONALI	C.E.	EXTRA C.E.	
Numero di lavoratori/lavoratrici (o FTE)	GIUBERGIA ARMANDO S.r.l.	7	80	76	3	8	87
	QUADRIFOGLIO DRILLING S.r.l.	1	31	32	0	0	32
	CEBAT S.p.A. Sucursal en Espana	2	5	4	2	1	7
	AGGREGATO	106	1307	1293	43	77	1413
Numero dipendenti a tempo indeterminato	GIUBERGIA ARMANDO S.r.l.	6	78	75	2	7	81
	QUADRIFOGLIO DRILLING S.r.l.	1	20	21	0	0	21
	CEBAT S.p.A. Sucursal en Espana	2	5	4	2	1	7
	AGGREGATO	83	799	825	27	30	879
Numero dipendenti a tempo determinato	GIUBERGIA ARMANDO S.r.l.	1	2	1	1	1	3
	QUADRIFOGLIO DRILLING S.r.l.	0	11	11	0	0	11
	CEBAT S.p.A. Sucursal en Espana	0	0	0	0	0	0
	AGGREGATO	23	508	468	14	49	531
Numero dipendenti a ore non garantite	GIUBERGIA ARMANDO S.r.l.	0	0	0	0	0	0
	QUADRIFOGLIO DRILLING S.r.l.	0	0	0	0	0	0
	CEBAT S.p.A. Sucursal en Espana	0	0	0	0	0	0
	AGGREGATO	0	0	0	0	0	0
Numero dipendenti a tempo pieno	GIUBERGIA ARMANDO S.r.l.	6	79	74	3	8	85
	QUADRIFOGLIO DRILLING S.r.l.	1	21	22	0	0	22
	CEBAT S.p.A. Sucursal en Espana	1	5	4	2	0	6
	AGGREGATO	99	1290	1243	36	110	1389
Numero dipendenti a tempo parziale	GIUBERGIA ARMANDO S.r.l.	1	1	2	0	0	2
	QUADRIFOGLIO DRILLING S.r.l.	0	10	10	0	0	10
	CEBAT S.p.A. Sucursal en Espana	1	0	0	0	1	1
	AGGREGATO	7	17	22	0	2	24

14.3. I LAVORATORI E LE LAVORATRICI NON DIPENDENTI DEL GRUPPO ^{30 31}

Di seguito si riportano i dati del personale non dipendente, persone che hanno lavorato con funzioni complementari o a supporto delle risorse aziendali (ad esempio con contratti di subappalti, noli a caldo e forniture in opera).

CEBAT S.p.A.				
TIPOLOGIA	ANNO	NON DIPENDENTI PER GENERE		TOTALE PERSONALE NON DIPENDENTE
		F	M	
Numero di lavoratori/lavoratrici (o FTE)	2022	0	308	308
	2023	30	930	960
	2024	11	320	331
Numero dipendenti a ore non garantite	2022	0	0	0
	2023	0	0	0
	2024	0	0	0
Numero dipendenti a tempo pieno	2022	0	308	308
	2023	30	930	960
	2024	11	320	331
Numero dipendenti a tempo parziale	2022	0	0	0
	2023	0	0	0
	2024	0	0	0

30 GRI 2 General Disclosures - Disclosure 2.8 Workers who are not employees.

31 Il dato è stimato sulla base della consistenza dei contratti con i fornitori

AGGREGATO 2024

TIPOLOGIA	SOCIETA'	PERSONALE NON DIP PER GENERE		PERSONALE NON DIP PER AREA GEOGRAFICA			TOTALE PERSONALE NON DIPENDENTE
		F	M	NAZIONALI	C.E.	EXTRA C.E.	
Numero di lavoratori/lavoratrici (o FTE)	GIUBERGIA ARMANDO S.r.l.	0	168	ND	ND	ND	168
	QUADRIFOGLIO DRILLING S.r.l.	0	10	ND	ND	ND	10
	CEBAT S.p.A. Sucursal en Espana	0	0	0	0	0	0
	AGGREGATO	11	498	0	0	0	509
Numero dipendenti a ore non garantite	GIUBERGIA ARMANDO S.r.l.	0	0	0	0	0	0
	QUADRIFOGLIO DRILLING S.r.l.	0	0	0	0	0	0
	CEBAT S.p.A. Sucursal en Espana	0	0	0	0	0	0
	AGGREGATO	0	0	0	0	0	0
Numero dipendenti a tempo pieno	GIUBERGIA ARMANDO S.r.l.	0	168	ND	ND	ND	168
	QUADRIFOGLIO DRILLING S.r.l.	0	10	ND	ND	ND	10
	CEBAT S.p.A. Sucursal en Espana	0	0	0	0	0	0
	AGGREGATO	11	498	0	0	0	509
Numero dipendenti a tempo parziale	GIUBERGIA ARMANDO S.r.l.	0	0	0	0	0	0
	QUADRIFOGLIO DRILLING S.r.l.	0	0	0	0	0	0
	CEBAT S.p.A. Sucursal en Espana	0	0	0	0	0	0
	AGGREGATO	0	0	0	0	0	0

Nella tabella sottostante si riporta la consistenza del personale medio dipendente che non dipendente⁴¹

PERSONALE MEDIO DIPENDENTE E NON DIPENDENTE CEBAT S.p.A.			
TIPOLOGIA	TOTALE LAVORATORI DIPENDENTI E NON DIPENDENTI 2022	TOTALE LAVORATORI DIPENDENTI E NON DIPENDENTI 2023	TOTALE LAVORATORI DIPENDENTI E NON DIPENDENTI 2024
Numero di lavoratori/lavoratrici (o FTE)	1175	1884	1618
Numero lavoratori/lavoratrici a ore non garantite	0	0	0
Numero lavoratori/lavoratrici a tempo pieno	1171	1884	1618
Numero lavoratori/lavoratrici a tempo parziale	4	9	0

PERSONALE MEDIO DIPENDENTE E NON DIPENDENTE AGGREGATO 2024				
TIPOLOGIA	GIUBERGIA & ARMANDO S.r.l.	QUADRIFOGLIO DRILLING S.r.l.	CEBAT S.p.A. Sucursal en Espana	TOTALE CONSOLIDATO
Numero di lavoratori/lavoratrici (o FTE)	255	42	7	304
Numero lavoratori/lavoratrici a ore non garantite	0	0	0	0
Numero lavoratori/lavoratrici a tempo pieno	253	42	7	302
Numero lavoratori/lavoratrici a tempo parziale	2	0	0	2

14.4. L'ETÀ DEI DIPENDENTI E DELLE DIPENDENTI DEL GRUPPO ³²

CEBAT S.p.A.	DIPENDENTI SOTTO I 30 ANNI	2022: 175 2023: 198 2024: 418
	DIPENDENTI TRA I 30 E I 50	2022: 374 2023: 423 2024: 464
	DIPENDENTI OVER 50	2022: 318 2023: 303 2024: 405
GIUBERGIA & ARMANDO S.r.l.	DIPENDENTI SOTTO I 30 ANNI	2024: 15
	DIPENDENTI TRA I 30 E I 50	2024: 38
	DIPENDENTI OVER 50	2024: 34
QUADRIFOGLIO DRILLING S.r.l.	DIPENDENTI SOTTO I 30 ANNI	2024: 0
	DIPENDENTI TRA I 30 E I 50	2024: 11
	DIPENDENTI OVER 50	2024: 11
CEBAT S.p.A. Sucursal en Espana	DIPENDENTI SOTTO I 30 ANNI	2024: 1
	DIPENDENTI TRA I 30 E I 50	2024: 4
	DIPENDENTI OVER 50	2024: 2

Età media del personale presente

- in CEBAT S.p.A.: 41,31 aa
- in CEBAT S.p.A. Sucursal en Espana: 42 aa
- in GIUBERGIA & ARMANDO S.r.l.: 42,5 aa
- in QUADRIFOGLIO DRILLING S.r.l.: 50 aa

14.5. NUOVE ASSUNZIONI

NUOVE ASSUNZIONI ANNO 2024	
SOCIETÀ' DEL GRUPPO	UNITA'
CEBAT S.p.A.	596
GIUBERGIA & ARMANDO S.r.l.	14
QUADRIFOGLIO DRILLING S.r.l.	13
CEBAT S.p.A. Sucursal en Espana	3
TOTALI GRUPPO	626

³² GRI 405: Diversity and Equal Opportunity - Disclosure 405.1 Diversity of governance bodies and employees

14.6. POLITICHE RETRIBUTIVE

Il Gruppo CEBAT ha da tempo adeguato le politiche retributive al contesto economico e al mercato di riferimento, con l'obiettivo di garantire il benessere del proprio personale dipendente e delle loro famiglie.

Non vengono operate discriminazioni di genere, né esclusioni o disincentivi.

L'Organizzazione ha intrapreso un processo di valutazione e sviluppo paritario delle risorse umane anche attraverso l'applicazione di un sistema premiante secondo la valutazione delle performance di ogni lavoratore e lavoratrice, nonché facendo ricorso anche alla metodologia *MBO (Management by Objectives)*.

I dipendenti e le dipendenti del Gruppo CEBAT sono il fulcro dello sviluppo degli obiettivi e delle politiche interne, nonché della significativa evoluzione che ha visto l'impresa affermarsi sempre di più sul mercato.

In ottemperanza a questi principi ed alla relativa politica aziendale, anche per il 2024 non si rilevano criticità: in merito alla differenza retributiva tra uomini e donne, a parità di livello non c'è divario retributivo.

In via esemplificativa, si riporta la tabella del *Gender Pay Gap* di CEBAT S.p.A. e relativo all'anno di rendicontazione.

In futuro verrà sviluppato il calcolo anche per le altre società del gruppo.

Il gruppo effettua anche il calcolo del living wage monitorando che i salari siano superiori alla soglia di sussistenza; anche per il 2024 non ci sono criticità in merito all'erogazione dei salari che risultano in linea con le disposizioni dei contratti collettivi e superiori alla soglia stabilita come living wage.

Funzione	DONNE		UOMINI		Numero dipendenti	Divario retributivo di genere (Retribuzione media dei dipendenti retribuiti uomini - Retribuzione media delle dipendenti retribuite donne) / Retribuzione media dei dipendenti retribuiti uomini
	Numero dipendenti	Retribuzione media annua inclusi i bonus	Numero dipendenti	Retribuzione media annua inclusi i bonus		
Operai	1	22.356	946	25.254	947	11%
Impiegati	93	27.866	160	30.837	253	10%
Dirigenti	2	63.766	25	69.851	27	9%
Organo direttivo	0	0	5	160.000	5	100%

14.7. CONTRATTI COLLETTIVI ³³

Il 100% del personale del Gruppo CEBAT è inquadrato nei CCNL di riferimento e la retribuzione corrisposta è in linea con le retribuzioni minime previste da questi.

In particolare, in Italia, sono applicati i seguenti contratti collettivi

- METALMECCANICA INDUSTRIA (78% circa dei dipendenti)
- EDILE INDUSTRIA (21% circa dei dipendenti)
- DIRIGENTI AZIENDE PRODUTTRICI DI BENI E SERVIZI (1% circa dei dipendenti)

mentre nella succursale in Spagna trova applicazione la "CONVENIO GENERAL DE LA CONSTRUCCIÓN Y CONVENIO GENERAL DE LA CONSTRUCCIÓN DE VALENCIA"

Nella gestione dei rapporti lavorativi l'Azienda rimanda alle disposizioni dei CCNL ed alla legislazione giuslavoristica applicabile.

14.8. IL BENESSERE DEL PERSONALE ED IL WELFARE AZIENDALE ³⁴

Il Gruppo CEBAT offre a tutto il suo personale un ambiente di lavoro etico, incentrato sull'inclusività, l'equità e la protezione dei diritti umani; garantisce che tutte le attività vengano svolte nel rispetto dei legittimi interessi dei dipendenti e delle dipendenti.

Il benessere e la soddisfazione dei lavoratori e delle lavoratrici, nonché la fiducia verso la realtà aziendale è dovuta alla continua implementazione di programmi specifici di welfare in linea con i requisiti di compliance nazionali e con gli standard internazionali

La creazione di un ambiente di lavoro confortevole, che valorizzi il benessere e le esigenze del fattore umano, costituisce un pilastro fondamentale delle best practices e della strategia aziendale; questo è anche un punto di forza per aumentare la capacità di attrarre, trattenere e fidelizzare i propri talenti.

In via meramente esemplificativa l'Organizzazione, anche per il 2024, ha messo a disposizione dei dipendenti e delle dipendenti:

- polizze sanitarie integrative

³³ GRI 2 General Disclosures - Disclosure 2.30 Collective bargaining agreements

³⁴ GRI 401 Employment - Disclosure 401.2 Benefits provided to full-time employees that are not provided to temporary or part-time employees.

- buoni pasto
- sistemi premianti in tema di salute e sicurezza
- banca ore e banca ore solidale
- buoni regalo in occasione delle festività
- convenzioni con società di viaggi, istituti di formazione, ecc.

In linea con i principi del *UN Global Compact* e agli standard internazionali a cui il Gruppo ha inteso aderire, la politica HR aziendale garantisce l'impegno costante nel rispetto dei diritti umani fondamentali e dei diritti dei lavoratori e delle lavoratrici in tutti i settori in cui opera l'Azienda.

CEBAT S.p.A. e le altre società collegate ripudiano il lavoro forzato e minorile, ogni forma di sfruttamento e di coercizione, nonché di discriminazione e violenza.

L'intera Organizzazione è impegnata sui temi dell'inclusione, del superamento degli stereotipi di genere e delle disabilità, con l'obiettivo di assicurare condizioni di lavoro dignitose, etiche e sicure.

A tale scopo fondamentale è il dialogo con gli stakeholder e il loro coinvolgimento proattivo sui temi della sostenibilità e del sociale.

INFORMATIVA 401-2 BENEFICI PER I DIPENDENTI A TEMPO PIENO CHE NON SONO DISPONIBILI PER I DIPENDENTI A TEMPO DETERMINATO O PART-TIME			
TOPICS	DISPONIBILI PER TEMPO PIENO SI / NO	DISPONIBILI PER TEMPO PART – TIME O DETERMINATO SI / NO	DESCRIZIONE
assicurazione sulla vita	SI	SI	Copertura assicurativa INAIL (posizione INAIL principale per la sede legale/operativa 095647034/65) Copertura assicurativa aziendale privata RCT- RCO
assistenza sanitaria	SI	SI per i part time SI per i tempi determinato superiori a 6 mesi NO per tempo determinato inferiore ai 6 mesi (non accettati dai fondi per questione di tempi di iscrizione)	Programma METASALUTE per il comparto che applica il Contratto Collettivo Nazionale Metalmeccanica È un fondo- benefit per i dipendenti del comparto che prevede una assistenza sanitaria (visite mediche, indagini diagnostiche, analisi, ecc) in regime diretto presso strutture convenzionate e indiretto in regime di rimborso. Il fondo promuove anche campagne di prevenzione mirata. Al fondo possono aderire anche i familiari dei dipendenti https://www.fondometasalute.it/ Polizza sanitaria integrativa METASALUTE a rimborso delle spese residue degli altri due programmi benefit indicati Programma SANEDIL con welfare della Cassa Edile di riferimento per il comparto Edile Piano sanitario operante per prestazioni sanitarie generali e in caso di malattia o infortunio. https://www.fondosanetil.it/pacchetto-prevenzione/ Polizza sanitaria integrativa SANEDIL a rimborso delle spese residue degli altri due programmi benefit indicati
copertura assicurativa in caso di disabilità o invalidità	SI	SI	Copertura assicurativa INAIL (posizione INAIL principale per la sede legale/operativa 095647034/65) Copertura assicurativa aziendale privata RCT- RCO
congedo parentale	SI	SI	Come da normativa vigente e CCNL applicato
contributi pensionistici	SI	SI	Come da normativa vigente e CCNL applicato posizione INPS principale per la sede legale /operativa 7071368754/04
partecipazione azionaria	NO	NO	-----
altro	SI	SI	STIPULATO ACCORDO SINDACALE PER WELFARE AZIENDALE BANCA ORE con flexible benefits di welfare gestiti da piattaforma EDENRED convenzionata (viaggi, istruzione per la famiglia, ulteriori spese sanitarie, spese culturali, ecc)
altro	SI	SI	BANCA ORE SOLIDALE che consente di trasferire tra lavoratori un monte ore lavorative per solidarietà

INFORMATIVA 401-2 BENEFICI PER I DIPENDENTI A TEMPO PIENO CHE NON SONO DISPONIBILI PER I DIPENDENTI A TEMPO DETERMINATO O PART-TIME

TOPICS	DISPONIBILI PER TEMPO PIENO SI / NO	DISPONIBILI PER TEMPO PART – TIME O DETERMINATO SI / NO	DESCRIZIONE
altro	SI	SI	BUONI PASTO PER I DIPENDENTI
altro	SI	SI	INDENNITA' DI TRASFERTA PER IL PERSONALE

14.9. PARTECIPAZIONE E CONSULTAZIONE DEI LAVORATORI E DELLE LAVORATRICI ³⁵

COMUNICAZIONE DAL PERSONALE ALLA DIREZIONE

Le società del gruppo, i suoi rappresentanti e le funzioni dirigenziali sono sempre disponibili a ricevere i lavoratori, singolarmente o meno, per ascoltarli e discutere su specifiche tematiche H&S.

In particolare, CEBAT S.p.A. ha istituito vari canali di comunicazione permanente, sia interni che esterni, con l'obiettivo di incoraggiare e agevolare nel miglior modo possibile il coinvolgimento diretto dei lavoratori e delle lavoratrici nella 'vita aziendale'. Ciò consente di raccogliere eventuali segnalazioni negative (reclami, proteste, ecc.) ma anche proposte di miglioramento e spunti di riflessione, al fine di garantire una corretta applicazione e un costante perfezionamento del Sistema di Gestione Integrato ed in particolare sui temi della salute e della sicurezza.

Tema caro all'Organizzazione è quello del dialogo aperto con il proprio personale dipendente sulle tematiche H&S; ogni dipendente, infatti, ha la possibilità di

- fare segnalazioni anonime attraverso le apposite cassettoni collocate presso sedi e magazzini o direttamente dal sito internet aziendale
 - rivolgersi al Rappresentante dei Lavoratori SA8000 o al Rappresentante dei Lavoratori per la Sicurezza
- per rappresentare infortuni, near miss e/o anomalie e problematiche legate alla salute e sicurezza sul lavoro in generale.

Tutti i dipendenti e tutte le dipendenti inoltre possono

- comunicare direttamente con la Direzione, con il Responsabile dei Sistemi di Gestione e con il Responsabile del Servizio di Prevenzione e Protezione
- intervenire con segnalazioni, spunti e riflessioni durante i corsi di formazione attinenti alla sicurezza o le riunioni informative che vengono periodicamente tenuti; in tali occasioni, il personale è perfino sollecitato ad esprimersi su problematiche, aspetti e proposte inerenti alla salute e sicurezza sul posto di lavoro
- avvalersi della mediazione del Rappresentante dei Lavoratori per la Sicurezza che ha l'autorità e la responsabilità, quando richiesto, di ricevere richieste, suggerimenti e proposte da parte del personale e riferirli alla Direzione, allo scopo di migliorare il grado globale di sicurezza dell'azienda.

In CEBAT S.p.A. sono presenti 5 Rappresentanti dei Lavoratori per la Sicurezza, mentre ce n'è uno in GIUBERGIA & ARMANDO S.r.l. ed uno in Quadrifoglio Drilling S.r.l..

COMUNICAZIONE DALLA DIREZIONE AL PERSONALE

Le informazioni concernenti in generale tutto l'ambito H&S, le performance aziendali e gli interventi realizzati sulla salute e sicurezza sul lavoro, vengono diffuse ai lavoratori ed alle lavoratrici attraverso riunioni interne, corsi di formazione, direttive, comunicazioni verbali, ed altri strumenti informatici di facile accesso ed utilizzo, come in alcuni casi App dedicate o gestionale aziendale.

COINVOLGIMENTO ATTIVO DEI LAVORATORI E DELLE LAVORATRICI

Tutto il personale è coinvolto, direttamente o attraverso i rappresentanti

- nella predisposizione e nella revisione del Documento di Valutazione dei Rischi aziendali
- nell'adozione di apposite misure ogni volta che abbiano luogo cambiamenti che influiscano sulla salute e sulla sicurezza sul lavoro
- nella individuazione del Rappresentante in materia di sicurezza e salute sul lavoro e di responsabilità sociale.

SURVEY

CEBAT S.p.A., periodicamente, svolge mirate survey sui temi Health and Safety, volte a monitorare il clima interno ed approfondire la percezione del contesto aziendale.

COMITATO SICUREZZA

CEBAT S.p.A. e GIUBERGIA & ARMANDO S.r.l., in conformità con gli standard di certificazione, con l'obiettivo di garantire l'implementazione, la gestione ed il miglioramento continuo delle politiche in tema di salute e sicurezza sul lavoro hanno costituito anche il Comitato Sicurezza ai sensi della norma SA8000.

Questo è composto in modo eterogeneo da figure proveniente dalle varie aree aziendali e con funzioni diversificate, in modo da garantire una rappresentanza equilibrata del management e del personale dipendente.

³⁵ GRI- 403- Occupational Health and Safety- Disclosure 403-4 Worker participation, consultation, and communication on occupational health and safety

14.10. DIRITTO DI ASSOCIAZIONE E CONTRATTAZIONE COLLETTIVA

Il Gruppo CEBAT rispetta e garantisce il diritto di tutti i lavoratori di associarsi e iscriversi i sindacati.

L'Azienda mantiene un dialogo costante con i rappresentanti delle principali sigle sindacali di settore, aprendo tavoli di consultazione e conciliazione, nonché stipulando accordi integrativi specifici a beneficio del personale dipendente (vd. ad esempio politica welfare).

14.11. FORMAZIONE ³⁶

Per il Gruppo CEBAT la formazione è un'attività fondamentale per garantire la salute e il benessere dei lavoratori e delle lavoratrici, accrescere le competenze e la consapevolezza, migliorare le performance e raggiungere gli obiettivi di sistemi prefissati, oltre che per prevenire e ridurre gli incidenti, gli infortuni e le malattie professionali.

In particolar modo, il datore di lavoro è responsabile, civilmente e penalmente, in termini di sicurezza sul lavoro ed è tenuto a dare a tutto il personale dipendente un'adeguata formazione, in base alla valutazione dei rischi specifici dell'azienda e delle mansioni.

La formazione continua è essenziale anche per garantire l'efficienza del sistema di gestione integrato, la qualità tecnica e la conformità alle normative ed ai regolamenti con particolare riferimento alla sicurezza, all'ambiente, all'etica ed alla trasparenza.

Attraverso il relativo piano annuale l'Azienda pianifica le attività formative; in questo modo previene o evita conseguenze pregiudizievoli, sia dal punto di vista economico che reputazionale, e dimostra il proprio impegno nella formazione continua del personale, sia a tutti gli stakeholder che agli investitori.

L'efficacia della formazione viene verificata dall'Azienda

- durante le riunioni informative
- durante le ispezioni da parte del team H&S
- con azioni mirate.

I corsi sono effettuati con il supporto di strutture didattiche esterne accreditate e prevedono, comunque, una verifica di apprendimento finale e l'emissione di uno specifico attestato.

Le scuole di formazione che collaborano con il Gruppo vengono selezionate in base ad una preliminare verifica dei requisiti di accreditamento e di qualità.

³⁶ GRI- 403- Occupational Health and Safety- Disclosure 403-5 Worker training on occupational health and safety

Di seguito si riportano i dati della formazione del gruppo

CEBAT S.p.A.				
	ANNO	N. CORSI DI FORMAZIONE	N. ORE DI FORMAZIONE	N. PERSONE FORMATE
AMBIENTE	2022	8	766	77
	2023	13	1.456	85
	2024	9	320	159
SALUTE E SICUREZZA	2022	174	8.660	874
	2023	239	18.260	1.547
	2024	277	18.555	1.542
TECNICA	2022	76	1.309	438
	2023	81	10.562	266
	2024	120	11.400	587
SISTEMI DI GESTIONE	2022	23	8.568	67
	2023	38	2.167	475
	2024	6	524	150
TOTALE	2022	281	19.303	1.456
	2023	371	32.445	2.373
	2024	412	30.799	2.438
INDICE FORMAZIONE ANNUALE		Ore totali di formazione/Numero medio di lavoratori in		
		CEBAT S.p.A.		
	2022	27		
	2023	34		
	2024	25		

AGGREGATO 2024					
	ANNO	N. CORSI DI FORMAZIONE	N. ORE DI FORMAZIONE	N. PERSONE FORMATE	INDICE FORMAZIONE ANNUALE Tot. H formazione / n. medio di lavoratori
AMBIENTE	GIUBERGIA ARMANDO S.r.l.	0	0	0	
	QUADRIFOGLIO DRILLING S.r.l.	1	2	30	
	CEBAT S.p.A. Sucursal en Espana	1	1	7	
	AGGREGATO	11	323	196	
SALUTE E SICUREZZA	GIUBERGIA ARMANDO S.r.l.	26	2.476	91	
	QUADRIFOGLIO DRILLING S.r.l.	34	408	25	
	CEBAT S.p.A. Sucursal en Espana	12	114	7	
	AGGREGATO	349	21.553	1.665	
TECNICA	GIUBERGIA ARMANDO S.r.l.	3	1.248	56	
	QUADRIFOGLIO DRILLING S.r.l.	3	48	5	
	CEBAT S.p.A. Sucursal en Espana	0	0	0	
	AGGREGATO	12	1.820	211	
SISTEMI DI GESTIONE E SOSTENIBILITA'	GIUBERGIA ARMANDO S.r.l.	1	75	75	
	QUADRIFOGLIO DRILLING S.r.l.	1	2	30	
	CEBAT S.p.A. Sucursal en Espana	1	2	7	
	AGGREGATO	9	603	262	
TOTALE	GIUBERGIA ARMANDO S.r.l.	30	3.799	222	44
	QUADRIFOGLIO DRILLING S.r.l.	39	460	90	15
	CEBAT S.p.A. Sucursal en Espana	14	117	21	17
	AGGREGATO	495	35.175	2.771	25

DI SEGUITO IN VIA ESEMPLIFICATIVA E NON ESAUSTIVA SI RIPORTA UN ELENCO DELLE TIPOLOGIE DI CORSI EROGATI

ELENCO DEI PRINCIPALI CORSI DI FORMAZIONE AZIENDALE			
AMBIENTE	SALUTE E SICUREZZA	TECNICA	SISTEMI DI GESTIONE E SOSTENIBILITÀ
R.E.N.T.RI. - REGISTRO ELETTRONICO NAZIONALE TRACCIAMENTO RIFIUTI LA FILIERA DEI RIFIUTI	AMBIENTI CONFINATI E SOSPETTI INQUINAMENTO	RIMOZIONE BONIFICA E SMALTIMENTO AMIANTO	SISTEMI DI GESTIONE INTEGRATI E PROCEDURE
GESTIONE RIFIUTI	ADDETTO ANTINCENDIO	VARI PROFILI TECNICI ENEL	SOSTENIBILITÀ
GESTIONE ASPETTI AMBIENTALI DI CANTIERE	ADDETTO PRIMO SOCCORSO	VARI PROFILI TECNICI TERNA	QSA TERNA
CRITERI AMBIENTALI MINIMI	PREPOSTI	PROFILI FIBERCOPI	QSA ENEL
ENERGIA – PROCEDURE E MONITORAGGIO	RSPP / ASPP	SALDATORI IN ACCIAIO	SOSTENIBILITA' E TEMI ESG
ISO 14064 PROCEDURE E MONITORAGGIO EMISSIONI IN ATMOSFERA GAS SERRA	CARRELLI ELEVATORI	SALDATORI PEAD	DISCRIMINAZIONE E PARITA' DI GENERE
GESTIONE SOSTANZE PERICOLOSE	ESCAVATORISTA	RISCHIO ELETTRICO CEI 11.27	IL CODICE ETICO AZIENDALE
	FORMAZIONE RISCHI GENERALI E SPECIFICI		POLITICHE E OBIETTIVI AZIENDALI
	CORSO BLSA		PRIVACY E TUTELA DEI DATI
	DIRIGENTI PER LA SICUREZZA		ACQUISTI SOSTENIBILI E CATENA DEI FORNITORI
	GRUISTI		ANTICORRUZIONE E CONDOTTE ILLECITE
	LAVORI IN QUOTA		REATI ex D. DLG. 231/2001
	PIATTAFORME AEREE		RESPONSABILITA' SOCIALE
	RLS		INCLUSIONE E GENITORIALITA'
	SEGNALETICA STRADALE		EQUITA' RETRIBUTIVA
	RUOLO DELL'ASSISTENTE TECNICO NELLA GESTIONE DELLA SICUREZZA		DIRITTI DEI LAVORATORI
			SEGNALAZIONI ANONIME E RECLAMI

14.12. I NOSTRI VALORI

Nel 2023 è stato condotto un sondaggio interno sui valori fondanti della nostra azienda.

I dipendenti hanno espresso la loro opinione e, da questo contributo, sono stati emanati i “valori aziendali fondanti per il futuro”:

- rispetto delle persone
- partecipazione e coinvolgimento
- comunicazione aperta e trasparente
- passione
- soddisfazione ed orientamento al cliente.

Nel 2024 sono stati condotti sondaggi sulla percezione della salute e sicurezza in azienda.

Il Gruppo CEBAT è attivo e proattivo nel rispettare le persone e il loro lavoro, con un chiaro senso di responsabilità verso le comunità ed i territori in cui operiamo, consapevolmente orientato ad un continuo apporto di valore aggiunto, quale beneficio delle attività aziendali.

Agiamo tutti i giorni con partecipazione e coinvolgimento attraverso la coerenza dei nostri comportamenti e conquistando la fiducia delle persone che lavorano con noi.

Comunichiamo in modo aperto e trasparente così da poter crescere insieme e affrontare al meglio le sfide.

Mettiamo passione nel nostro lavoro: la qualità di quello che facciamo e le performance che raggiungiamo sono fondamentali per soddisfare i nostri clienti.

14.13. DIVERSITÀ E INCLUSIONE ^{37 38}

CEBAT S.p.A. ha implementato il sistema di gestione integrato anche ai sensi della norma UNI PDR 125, certificato da un organismo accreditato e terzo.

Il processo di gestione delle risorse umane, dalla assunzione fino allo svolgimento delle attività, come da procedura aziendale recentemente implementata, non prevede discriminazione alcuna in nessuna delle fasi.

L’Organizzazione, inoltre, garantisce pari trattamento a tutto il personale dipendente, in funzione del livello e della professionalità, senza distinzione di sorta.

Infine, CEBAT S.p.A. vieta ogni forma di abuso e violenza, verbale, fisica e/o psicologica, nonché informatica.

Nel periodo di rendicontazione non sono stati registrati episodi di discriminazione.

Nel 2023 l’Azienda ha anche nominato un Diversity Manager per curare i temi dell’inclusione direttamente dall’interno.

In generale per tutte le problematiche relative al benessere e/o anomalie nel rapporto tra Organizzazione e lavoratori/lavoratrici, questi/e hanno la possibilità di:

- rivolgersi al Rappresentante dei Lavoratori per la SA8000 o al Rappresentante dei Lavoratori per la Sicurezza
- fare segnalazioni anonime attraverso apposite cassettoni collocate presso tutte le sedi ed i magazzini
- fare segnalazioni anonime e reclami attraverso il sito internet, al link <https://www.cebat.it/segnalazione-anonima-sa8000/>.

L’Azienda ha adottato anche una politica di incentivo e sostegno alla genitorialità e caregiver, nonché di conciliazione dei tempi vita-lavoro; a sostegno di questo ha adottato un sistema di welfare aziendale tale da garantire il benessere e la salute dei lavoratori, migliorando conseguentemente l’ambiente di lavoro e la qualità delle performance.

Le comunicazioni aziendali sono inclusive e redatte con un linguaggio neutro.

37 GRI 405: Diversity and Equal Opportunity - Disclosure 405.1 Diversity of governance bodies and employees

38 GRI 406: Non-discrimination - Disclosure 406.1 Incidents of discrimination and corrective actions taken

14.14. LE DONNE IN CEBAT E LA PARITA' DI GENERE ^{39 40}

Inoltre, in CEBAT S.p.A. è stato costituito anche il Comitato Guida ai sensi della norma UNI/PdR 125, composto da rappresentanti delle principali funzioni aziendali (HR, Proprietà, ecc.), con il compito di assicurare la coerenza tra i requisiti dello standard e le pratiche operative aziendali.

È presente anche un Diversity Manager ed un Referente per la Parità di Genere, a cui tutti i lavoratori e tutte le lavoratrici possono rivolgersi e chiedere sostegno, chiarimenti, fare segnalazioni, ecc.

Negli ultimi 3 anni il numero di donne in azienda è quasi quadruplicato.

La presenza numerica di donne in azienda è pressoché in linea con i parametri stabiliti per il settore di riferimento (Rif. UNI PDR 125).

Nelle tabelle che seguono sono riportati in percentuale i dati relativi alla presenza femminile nell'organico dell'intero Gruppo per l'anno 2024.

CEBAT S.p.A.		
TIPOLOGIA	ANNO	DATO %
% DI DONNE CON CONTRATTO A TEMPO INDETERMINATO / TOTALE LAVORATORI	2022	5
	2023	4
	2024	6
% DI DONNE / TOTALE DIPENDENTI CON MANSIONE IMPIEGATIZIA	2022	26
	2023	35
	2024	34
% DI DONNE IN POSIZIONI MANAGERIALI / NUMERO DI MANAGER TOTALI	2022	7
	2023	25
	2024	7
% DI DONNE PRESENTI NELLA PRIMA LINEA DI RIPORTO AL VERTICE	2022	12
	2023	12
	2024	11
% DI DONNE NELL'ORGANIZZAZIONE CON DELEGA SUL BUDGET DI SPESA/INVESTIMENTO 6%	2022	0
	2023	0
	2024	0

AGGREGATO 2024		
TIPOLOGIA	ANNO	DATO %
% DI DONNE CON CONTRATTO A TEMPO INDETERMINATO / TOTALE LAVORATORI	GIUBERGIA ARMANDO S.r.l.	7
	QUADRIFOGLIO DRILLING S.r.l.	3
	CEBAT S.p.A. Sucursal en Espana	50
	AGGREGATO	16
% DI DONNE / TOTALE DIPENDENTI CON MANSIONE IMPIEGATIZIA	GIUBERGIA ARMANDO S.r.l.	44
	QUADRIFOGLIO DRILLING S.r.l.	30
	CEBAT S.p.A. Sucursal en Espana	50
	AGGREGATO	39
% DI DONNE IN POSIZIONI MANAGERIALI / NUMERO DI MANAGER TOTALI	GIUBERGIA ARMANDO S.r.l.	30
	QUADRIFOGLIO DRILLING S.r.l.	0
	CEBAT S.p.A. Sucursal en Espana	0
	AGGREGATO	9

39 GRI 405: Diversity and Equal Opportunity - Disclosure 405.1 Diversity of governance bodies and employees

40 GRI 406: Non-discrimination - Disclosure 406.1 Incidents of discrimination and corrective actions taken

AGGREGATO 2024		
TIPOLOGIA	ANNO	DATO %
% DI DONNE PRESENTI NELLA PRIMA LINEA DI RIPORTO AL VERTICE	GIUBERGIA ARMANDO S.r.l.	30
	QUADRIFOGLIO DRILLING S.r.l.	0
	CEBAT S.p.A. Sucursal en Espana	0
	AGGREGATO	10
% DI DONNE NELL'ORGANIZZAZIONE CON DELEGA SUL BUDGET DI SPESA/INVESTIMENTO 6%	GIUBERGIA ARMANDO S.r.l.	0
	QUADRIFOGLIO DRILLING S.r.l.	0
	CEBAT S.p.A. Sucursal en Espana	0
	AGGREGATO	0

14.15. CODICE ETICO E RESPONSABILITA' SOCIALE

CEBAT S.p.A. ha implementato il proprio sistema di gestione secondo lo standard SA8000, certificato da Ente terzo.

Tutte le attività aziendali generano un valore aggiunto per le persone e i territori nei quali opera; per questo l'Organizzazione è attentissima ai diritti e al benessere dei lavoratori/lavoratrici propri/e o del proprio indotto.

La Direzione ha costituito uno specifico Social Performance Team per monitorare le attività e il rispetto dello standard.

Il Team è costituito da una equilibrata rappresentanza dei lavoratori e della Direzione.

Nel rispetto degli standard internazionali sulla responsabilità sociale e parità di genere in CEBAT S.p.A. (ed in GIUBERGIA & ARMANDO S.r.l.) è presente il Rappresentante dei Lavoratori SA8000 ed il Social Performance Team SA8000, composti da figure aziendali trasversali, che valutano periodicamente le performance sociali dell'organizzazione, con particolare attenzione al benessere dei lavoratori, alla parità di trattamento, all'inclusione e al dialogo con le comunità locali.

Il Gruppo ha adottato una precisa politica e strategia volte a gestire i rischi e le opportunità legate alla propria attività, secondo un approccio sostenibile e globale, rivolto agli stakeholder sia interni che esterni.

Oltre alla Politica Integrata CEBAT S.p.A., anche in conformità ai più elevati standard internazionali, si è dotata di uno stringente e cogente Codice Etico che stabilisce in modo chiaro ed inequivocabile i principi chiari e rigorosi.

L'Organizzazione è impegnata nel migliorare costantemente l'ambiente lavorativo, l'inclusione, la trasparenza e l'etica, oltre che le best practices aziendali e concorrenziali, il monitoraggio della catena del valore con un impegno attivo e proattivo su tutti i temi della sostenibilità

Il Codice Etico è esteso all'intero Gruppo ed è diffuso a tutti gli stakeholder, sia interni che esterni, mediante la pubblicazione sul sito di CEBAT S.p.A. e la sua adesione è mandatoria per tutti i fornitori aziendali.

Il 100% dei business partner lo ha accettato.

CEBAT S.p.A. e CEBAT S.p.A. Sucursal en Espana	
TOPIC	DATO 2024
PERCENTUALE DI FORNITORI CHE HANNO ADERITO AL CODICE ETICO	100 %

AGGREGATO 2024	
TOPIC	DATO 2024
PERCENTUALE DI FORNITORI CHE HANNO ADERITO AL CODICE ETICO	100 %

14.16. SALUTE E SICUREZZA SUL LAVORO ⁴¹

Tutte le società del Gruppo CEBAT hanno adottato un sistema di gestione volontario in materia di salute e sicurezza, conseguendo la certificazione ISO 45001.

CEBAT S.p.A. è certificata anche secondo lo standard ISO 39001 sulla sicurezza stradale.

Attenzione costante è, dunque, rivolta al

- rispetto della vigente normativa in materia di sicurezza e salute nei luoghi di lavoro
- continuo miglioramento delle attività di prevenzione e protezione in materia di sicurezza e salute nei luoghi di lavoro
- al mantenimento di elevati standard di sistema

per questo, l'Azienda sviluppa, emette, revisiona ed implementa costantemente piani, procedure e prassi per garantire la salute e la sicurezza di tutto il suo personale dipendente.

TOPIC	DATI
Se il sistema è stato implementato per adempimento a obblighi di legge e in tal caso un elenco di tali obblighi	Il sistema è volontario
Se il sistema è stato implementato in base a un sistema accreditato di gestione del rischio e/o a standard/linee guida del sistema di gestione e in tal caso un elenco degli standard/linee guida;	Il sistema è certificato secondo la norma UNI ISO 45001 PER TUTTE LE SOCIETA' DEL GRUPPO

14.17. LA SALUTE DEL NOSTRO PERSONALE DIPENDENTE ^{42 43 44 45}

CEBAT S.p.A., e tutte le società del gruppo sottopongono a regolare sorveglianza sanitaria tutto il personale dipendente.

Per ottemperare al meglio ai propri obblighi, considerato l'elevato numero delle risorse e la diffusione capillare delle sedi sull'intero territorio nazionale, sono stati incaricati un medico coordinatore e vari medici coordinati.

La nomina compete direttamente al Datore di Lavoro e/o ai dirigenti delegati previa verifica dei requisiti come previsto dal D.Lgs 81/08 e s.m.i.

Ciascun medico viene informato su:

- Documento di Valutazione dei Rischi
- Protocollo Sanitario
- Prassi di gestione delle scadenze e di comunicazione con i medici
- Tenuta delle cartelle sanitarie
- Gestione dati ai fini della privacy.

Il Medico coordinatore redige, col supporto del Servizio Prevenzione e Protezione, il Protocollo Sanitario aziendale aggiornandolo in caso di esigenza (nuove mansioni, andamento della sorveglianza sanitaria, ecc).

Il protocollo viene trasmesso ai medici coordinati i quali dovranno effettuare le visite mediche in coerenza con i contenuti minimi indicati, che sono:

- Mansione
- Rischi valutati per mansione
- Tipo di accertamento da fare
- Periodicità della visita.

41 GRI- 403- Occupational Health and Safety - Disclosure 403.1 Occupational health and safety management system

42 GRI- 403- Occupational Health and Safety- Disclosure 403-3 Occupational Health Services

43 GRI- 403- Occupational Health and Safety-Disclosure 403-6 Promotion of worker health

44 GRI- 403- Occupational Health and Safety- Disclosure 403-7 Prevention and mitigation of occupational health and safety impacts directly linked by business relationships

45 GRI- 403- Occupational Health and Safety- Disclosure 403-10 Work-related ill health

La gestione delle scadenze e della programmazione della sorveglianza sanitaria avviene attraverso risorse dedicate e/o tramite software gestionali. I medici competenti coordinati effettuano le visite ed i relativi accertamenti come da protocollo sanitario, all'esito delle quali emettono i giudizi di idoneità, segnando le eventuali prescrizioni o limitazioni, qualora necessarie in base ai risultati emersi ed alle condizioni di salute del lavoratore e della lavoratrice. Il medico competente predispose una cartella sanitaria e di rischio per ogni dipendente sottoposto a sorveglianza sanitaria, corredata di tutte le informazioni necessarie, che viene conservata dallo stesso, nel rispetto del segreto professionale ed a garanzia della privacy del dipendente/paziente.

A cura del medico competente coordinatore è stato creato un archivio centralizzato nel quale vengono conservate tutte le cartelle sanitarie del personale, in modo da evitare la dispersione delle informazioni nel tempo e tra i vari medici che effettuano la sorveglianza. Alle cartelle sanitarie hanno accesso solo i medici competenti, per le finalità connesse alla loro nomina ed incarico.

Il medico competente redige una relazione sanitaria annuale che contiene i dati informativi relativi a:

- dati generali identificativi della azienda
- protocollo sanitario adottato in base alle attività svolte dal personale ed ai fattori di rischio identificati, desunti da informazioni e documenti ricevuti dall'azienda
- accertamenti sanitari preventivi e periodici eseguiti nell'ultimo anno
- illustrazione epidemiologica dei risultati
- andamento della sorveglianza e conclusioni.

Relativamente a CEBAT S.p.A., per il 2024 l'INAIL ha richiesto l'apertura di 15 malattie professionali. Di queste soltanto una è stata riconosciuta come tale alla data di compilazione del presente documento.

14.18. VALUTAZIONE DEI RISCHI ⁴⁶

L'Azienda adotta un approccio strutturato e sistematico per l'identificazione dei pericoli, la valutazione dei rischi e la gestione degli incidenti, in conformità con le normative vigenti, degli standard internazionali di riferimento.

L'identificazione dei fattori di rischio e la relativa valutazione sono state condotte anche sulla base delle dell'esperienza maturata e delle informazioni raccolte.

L'identificazione dei pericoli, quindi, si basa su:

- sopralluoghi ed osservazioni dirette dei luoghi di lavoro
- analisi delle mansioni e dei processi produttivi
- consultazione dei lavoratori e dei loro rappresentanti
- dati storici su infortuni e quasi incidenti
- aggiornamenti normativi e best practice di settore.
-

Il Medico Coordinatore contribuisce al processo di valutazione dei rischi aziendali collaborando con il Responsabile del Servizio di Prevenzione e Protezione alla redazione del Documento di Valutazione dei Rischi (DVR), incluse le successive integrazioni e revisioni, nonché alla predisposizione dei Piani Operativi della Sicurezza per gli ambiti di propria competenza.

Il processo di valutazione dei rischi aziendali copre tutte le attività lavorative, gli ambienti operativi e le attrezzature utilizzate e tiene conto anche dei rischi trasversali, come quelli legati a fattori organizzativi, ambientali, tecnologici e comportamentali, stress lavoro-correlato, movimentazione manuale dei carichi, esposizione a sostanze pericolose e utilizzo di videotermini.

La valutazione viene aggiornata periodicamente e ogni volta che intervengono modifiche significative nei processi produttivi, nelle tecnologie o nell'organizzazione del lavoro.

Tutti gli infortuni, i near miss e le eventuali segnalazioni di potenziale pericolo vengono, registrati e analizzati attraverso procedure formalizzate che prevedono:

- l'identificazione delle principali cause
- l'esame dei fattori organizzativi ed ambientali coinvolti
- la definizione delle azioni correttive e preventive.

Le indagini sono condotte dal Responsabile del Servizio di Prevenzione e Protezione (RSPP) con il coinvolgimento diretto del Medico Competente (ove previsto) e di tutto il personale coinvolto a qualsiasi titolo.

Le risultanze vanno ad implementare il Documento di Valutazione dei Rischi (DVR) e nei Piani Operativi della Sicurezza.

⁴⁶ GRI 403- Occupational Health and Safety- Disclosure 403.2 Hazard identification, risk assessment, and incident investigation

Come già illustrato l'approccio adottato dall'Organizzazione è partecipativo: i lavoratori e le lavoratrici sono incoraggiati a contribuire attivamente alla sicurezza segnalando rischi e proponendo miglioramenti.

L'intero Gruppo CEBAT promuove una cultura della prevenzione attraverso formazione continua, aggiornamenti normativi e programmi di sensibilizzazione rivolti a tutto il personale.

I rischi lavorativi presenti negli ambienti di lavoro, connessi alla tipologia di attività lavorativa ivi svolta, possono essere divisi in tre grandi categorie:

RISCHI PER LA SICUREZZA

I rischi per la sicurezza, o Rischi di natura infortunistica, sono quelli responsabili del potenziale verificarsi di incidenti o infortuni, ovvero di danni o menomazioni fisiche (più o meno gravi) subite dalle persone addette alle varie attività lavorative, in conseguenza di un impatto fisico-traumatico di diversa natura (meccanica, elettrica, chimica, termica, ecc.)

RISCHI PER LA SALUTE

I rischi per la salute, o Rischi igienico-ambientali, sono quelli responsabili della potenziale compromissione dell'equilibrio biologico del personale addetto ad operazioni o a lavorazioni che comportano l'emissione nell'ambiente di fattori ambientali di rischio, di natura chimica, fisica e biologica, con seguente esposizione del personale addetto.

RISCHI TRASVERSALI

Tali rischi sono individuabili all'interno dello scenario in cui si svolge il rapporto tra lavoratore ed organizzazione del lavoro. Tale rapporto presenta compatibilità ed intenzioni di tipo ergonomico, psicologico e organizzativo.

Nello specifico, la valutazione dei rischi condotta dall'Azienda si applica a tutti i rischi per la sicurezza e la salute dei lavoratori ed in particolare, in modo trasversale, a quelli connessi a

- i rischi indicati nel D.Lgs 81/08 e s.m.i con le necessarie misure di controllo
- come è organizzato il lavoro, fattori sociali (inclusi carico di lavoro, ore di lavoro, vessazioni, molestie e intimidazioni), leadership e cultura nell'organizzazione
- attività e situazioni di routine e non di routine, compresi i pericoli derivanti da:
 - infrastrutture, attrezzature, materiali, sostanze e condizioni fisiche del luogo di lavoro
 - progettazione di prodotti e servizi, ricerca, sviluppo, collaudo, produzione, assemblaggio, costruzione, erogazione di servizi, manutenzione e smaltimento
 - fattori umani
 - come viene eseguito il lavoro
 - incidenti rilevanti accaduti, interni o esterni all'organizzazione, incluse le emergenze e le loro cause
 - situazioni di potenziale emergenza
 - persone, tenendo in considerazione:
 - coloro che hanno accesso al luogo di lavoro e le loro attività, inclusi lavoratori
 - appaltatori, visitatori e altre persone
 - coloro che, nelle vicinanze del luogo di lavoro, possono essere influenzati dalle attività dell'organizzazione
 - lavoratori in un luogo non sotto il controllo diretto dell'organizzazione
- altri fattori, tenendo in considerazione:
 - la progettazione di aree di lavoro, processi, installazioni
 - macchinari/attrezzature, procedure operative e organizzazione del lavoro
 - situazioni che si verificano nelle vicinanze del posto di lavoro causate da attività correlate al lavoro sotto il controllo dell'organizzazione
 - situazioni non tenute sotto controllo dall'organizzazione e che si verificano nelle vicinanze del luogo di lavoro, che possono causare lesioni e malattie a persone sul luogo di lavoro
- cambiamenti effettivi o proposti nell'organizzazione, attività operative, processi, attività nel sistema di gestione per la SSL
- cambiamenti nella conoscenza e nelle informazioni dei pericoli
- la mansione
- luoghi di lavoro
- gruppi di lavoratori esposti a rischi particolari
- lo stress lavoro-correlato
- le lavoratrici in stato di gravidanza
- le differenze di genere, all'età, alla provenienza da altri Paesi
- la specifica tipologia contrattuale attraverso cui viene resa la prestazione di lavoro
- i collaboratori che prestano servizio
- i comportamenti umani, capacità ed altri fattori umani
- infrastrutture, impianti e materiali del luogo di lavoro
- ai processi aziendali.

LIVELLI DI VALUTAZIONE

La valutazione dei rischi procederà su 3 differenti livelli:

1° Livello

PROCEDURA DI DETERMINAZIONE DEI CRITERI DI VALUTAZIONE DEI RISCHI

DVR GENERALE

SEZIONI SPECIFICHE DEL **DVR** con allegati

A questo primo livello l'azienda redige anche il **DUVRI** che valuta i rischi legati ai rischi di interferenza dei fornitori presso i propri uffici e magazzini.

2° Livello

Al secondo livello di valutazione appartiene il **POS** - Piano Operativo della Sicurezza (HSE Plan).

3° Livello

A questo livello CEBAT ha vari strumenti:

RAMS

Specifiche schede di valutazione del rischio da elaborare in aggiunta al POS laddove lo si ritenga necessario per descrivere meglio le procedure preventive e protettive in riferimento alla relativa valutazione del rischio

PRE JOB CHECK

Analisi preliminare al lavoro condotta dai capisquadra

TOOLBOX TALK

Interventi informativi condotti sul campo dal caposquadra con e ai lavoratori.

PTW- Permit to work - Permessi di lavoro

Argomenti principali

- spazi confinati
- demolizione di tralicci linee elettriche aeree
- sollevamenti speciali
- rischio elettrico - lavori in prossimità
- lavori a caldo
- lavori in quota.

PIANO DI SOLLEVAMENTO

Da redigere in caso di sollevamenti speciali.

SOC- Scheda di segnalazione di pericoli e anomalie da parte dei lavoratori.

14.19. DATI INFORTUNI ^{47 48 49}

ALL'INTERNO DELL'INTERO GRUPPO CEBAT NON SONO OCCORSI INFORTUNI MORTALI NEL PERIODO DI RENDICONTAZIONE

DIPENDENTI OPERANTI NEI CANTIERI CEBAT PER CONTO DI ALTRE IMPRESE - NON SONO OCCORSI INFORTUNI MORTALI NEL PERIODO DI RENDICONTAZIONE

A seguire le tabelle riassuntive per ogni Società del Gruppo CEBAT

CEBAT S.p.A.			
DATA LEADING INDICATOR	2022	2023	2024
A- LTI - Lost time injury	16	4	7
A* - RWRC - Restricted work-related case	7	3	5
C - MYW - Average number of workers per year	720	955	1238
D - YWH - Year Hours Worked	1,580,310	2.148.824	2.122.112
E - LWD - lost working days due to accidents	1097	282	527
E* - LWD - lost working days due to Work related accidents	333	270	401
F - LTH - Lost time (hours) due to accidents	8776	2256	4216
F* - LTH - Lost time (hours) due to Work related accidents	2664	2160	3208
G - Fatalities	0	0	0
H - FAC - First Aid Case	0	0	2
I - MTC - Medical treatment case	0	0	0
L - NCI - Number of Commuting Incident	8	7	13
M - NNM - Number of Near Miss	7	32	7
OSHA (200.000h)			
N - LTIF - Lost time injury frequency: (Gx1000+A) x 200.000 / C	2.02	0,372	0,660
N* - LTIF WR - Lost time Work related injury frequency: (Gx1000+A*) x 200.000 / C	0.89	0,279	0,471
O - TRIF - Total reportable Injury Frequency: (Gx1000+A+H+I) x 200.000 worked man-hours	2.02	0,372	0,848
O - TRIF - WR Total reportable Injury Frequency Work related injury: (Gx1000+A+H+I) x 200.000 worked man-hours	1.90	0,279	0,660
UNI 7249.07 (1.000.000 H)			
P - LTIF1MH - Lost time injury frequency: (Ex1000+A) x 1.000.000 x D	10.12	1,861	3,299
P* - LTF1MH WR - Lost time Work related injury frequency: (Ex1000+A*) x 1.000.000 x D	4.43	1,396	2,356
Q - TRIF1MH - Total reportable Injury Frequency: (Gx1000+A+H+I) x 1.000.000 x D	10.12	1,861	4,241
R - TIR - Total Incidence Rate : Number of accident related to average of workers: (Gx1000+A) x 1000 / C	22.22	4,188	5,654
R* - TIR WR - Total Incidence Rate for Work related to average of workers: (Gx1000+A*) x 1000 / C	9.72	3,141	4,039
S - SE - Severity Rate – number of lost days as compared to the number of worked hours: Ex1000/A	0.694	0,131	0,248
S* - SE WR - Severity Rate – number of lost days as compared to the number of Work related accidents: E*x1000/A	0.211	0,126	0,189
T - NNMF - Total Near miss frequency: (M x 1.000.000 worked man-hours) 202	4,43	14,89	3,3
U - NCIF - Total Commuting Incident frequency: (N x 1.00.000 workedman-hours) 2022	5,06	3,26	6,6

⁴⁷ GRI 403: Occupational Health and Safety -Disclosure 403.8 Workers covered by an occupational health and safety management system

⁴⁸ GRI 403: Occupational Health and Safety -Disclosure 403.9 Work-related injuries

⁴⁹ Workforce Health & Safety - STANDARD SASB MATRIX FOR CEBAT ENGINEERING & CONSTRUCTION SERVICES INDUSTRY STANDARD | VERSION 2018- 10 - IF-EN-320 a.1 - Total recordable incident rate (TRIR) (OHSAS)

AGGREGATO 2024				
DATA LAGGING INDICATOR	GIUBERGIA & ARMANDO S.r.l.	Quadrifoglio Drilling S.r.l.	CEBAT S.p.A. Sucursal en Espana	AGGREGATO
A- LTI - Lost time injury	1	0	0	10
A* - RWRC - Restricted work-related case	1	0	0	6
NOT WR	0	0	0	4
C - MYW - Average number of workers per year	82	0	0	1320
D - HWY - Hours Worked per Year	184.302	37313	280	2344007
E - LWD - lost working days due to accidents	17	0	0	544
E* - LWD - lost working days due to Work related accidents	17	0	0	418
F - LTH - Lost time due to accidents	136	0	0	4352
F* - LTH - Lost time due to Work related accidents	136	0	0	3344
G - Fatalities	0	0	0	0
H - FAC - First Aid Case	0	0	0	2
I - MTC - Medical treatment case	0	0	0	0
L - NCI - Number of Commuting Incident	0	0	0	14
M - NNM - Number of Near Miss	16	0	0	23
N - RWC - Restricted workday case	0	0	0	0,00
OSHA (200.000h)				
N - LTIF - Lost time injury frequency: $(G \times 1000 + A) \times 200.000 / D$	1,085	-	-	0,85
N* - LTIF WR- Lost time Work related injury frequency: $(G \times 1000 + A^*) \times 200.000 / D$	1,085	-	-	0,51
O - TRIF-Total reportable Injury Frequency: $(G \times 1000 + A + H + I) \times 200.000$ worked man-hours	1,085	-	-	1,02
O - TRIF - WR Total reportable Injury Frequency Work related injury: $(G \times 1000 + A + H + I) \times 200.000$ worked man-hours	11.764,706	-	-	0,68
UNI 7249.07 (1.000.000 H)				
P - LTF1MH - Lost time injury frequency: $(Ex1000+A) \times 1.000.000 \times D$	5,426	-	-	4,27
P* - LTF1MH WR - Lost time Work related injury frequency: $(Ex1000+A^*) \times 1.000.000 \times D$	5,426	-	-	2,56
Q - TRIF1MH - Total reportable Injury Frequency: $(G \times 1000 + A + H + I) \times 1.000.000 \times D$	5,426	-	-	5,12
R - TIR - Total Incidence Rate : Number of accident related to average of workers: $(G \times 1000 + A) \times 1000 / C$	12,195	-	-	7,58
R* - TIR WR - Total Incidence Rate for Work related to average of workers: $(G \times 1000 + A^*) \times 1000 / C$	12,195	-	-	4,55
S - SE - Severity Rate – number of lost days as compared to the number of worked hours: $Ex1000/D$	0,092	-	-	0,23
S* - SE WR - Severity Rate – number of lost days as compared to the number of Work related accidents: $E^* \times 1000 / D$	0,092	-	-	0,18
T - NMF - Total Near miss frequency: $(M \times 1.000.000 / \text{worked man-hours})$	86,81	-	-	9,81
U - NCIF - Total Commuting Incident frequency: $(N \times 1.000.000 / \text{worked man-hours})$	-	-	-	5,97

La CEBAT S.p.A ha adottato un software specifico come strumento per la gestione digitale dei requisiti cogenti in materia di sicurezza sul lavoro e per l'implementazione dei sistemi di gestione volontari e contrattuali (qualifiche presso committenti), ponendosi come obiettivo:

- il miglioramento del controllo dei processi di compliance e HSE
- la minimizzazione del rischio aziendale

- la condivisione di dati, documenti e strumenti digitali di registrazione (mediante APP per dispositivi mobili) con tutti i livelli dell'organizzazione e con gli stakeholder migliorare le prestazioni del sistema gestione HSE

Il software è costituito da una serie di moduli che gestiscono i singoli processi HSE e gli scadenziari:

- delle risorse umane (unilav, giudizi di idoneità, consegna DPI, attestati di formazione, skills per mansione e ruolo, consegna tesserino, documenti vari)
- delle attrezzature /mezzi /macchinari (dichiarazioni di conformità, libretti, assicurazioni, verifiche periodiche,manutenzioni,ecc.).

Al cantiere sarà sempre disponibile l'accesso alla documentazione suddivisa per commessa: lavoratori, macchine / attrezzature, POS con allegati, documentazione dei subappaltatori.

L'Azienda applica procedure rigide per il controllo dei fornitori con particolare attenzione ai subappaltatori con relativo personale di cantiere.

In particolare, anche con l'ausilio del gestionale INTEGRA il sistema di gestione consente di:

- definire criteri di valutazione, impostare la soglia di accettabilità ed effettuare la valutazione stessa ai fini della creazione di un albo fornitori qualificati.
- effettuare la VITP- verifica di idoneità tecnico professionale prima dell'ingresso del fornitore in cantiere
- definire i requisiti di macchinari e attrezzature dei fornitori / subappaltatori;
- definire i requisiti specifici di commessa (POS, piano di emergenza di commessa);
- consentire al subappaltatore di inserire i dati e documenti di risorse, mezzi, attrezzature, commessa sul Portale Fornitori, ricevere mail di alert in caso di carenze e aggiornare la documentazione in caso di scadenza del requisito
- gestire tutta la documentazione dei fornitori e subappaltatori, anche con riferimento alla singola commessa.

Il Gruppo, inoltre, effettua anche attività ispettiva sui fornitori con apposita compilazione di check list e reportistica e successiva analisi dei dati con particolare attenzione ai subappaltatori, per verificare il corretto andamento dei lavori e l'attuazione di tutte le disposizioni normative e procedurali.

ISPEZIONI

La CEBAT effettua costante attività ispettiva di cantiere on site e da remoto. Il gestionale consente la registrazione dei controlli in corso d'opera per aspetti di ambiente, sicurezza e qualità, conformemente ai sistemi di gestione certificati.

PERSONAL VOLTAGE DETECTOR (PVD)

La Cebat sta sperimentando un sistema di rilevamento automatico della tensione elettrica presente nelle vicinanze di un operatore. Il sistema prevede l'utilizzo di un dispositivo applicato sul casco in dotazione, quest'ultimo produce un segnale di allarme quando rileva una tensione pericolosa.

PRE JOB CHECK

I nostri preposti, prima dell'inizio di ogni specifica attività in cantiere (p.e. per lavori in quota, ambienti confinati o a rischio inquinamento, lavori con rischio elettrico, ecc.) effettuano una riunione HSE (Pre-Job Check) per la verifica preliminare delle condizioni di rischio specifiche del luogo di lavoro, delle misure di prevenzione e protezione da adottare, delle modalità operative, della dotazione dei DPI e dei kit di emergenza necessari. Alla riunione sono presenti i lavoratori CEBAT e i subappaltatori coinvolti.

STOP WORK POLICY

La CEBAT ha una policy di stop work in situazioni di pericolo grave rilevato in ambito salute e sicurezza e ambiente. Viene chiesto ad ogni operatore di intervenire tempestivamente e di fermare qualsiasi attività che possa mettere a rischio la propria salute e sicurezza o quella delle altre persone presenti sul luogo o, analogamente, che possa provocare un danno all'ambiente. L'ordine di Stop Work deve essere applicato senza temere conseguenze. Secondo la policy CEBAT nessuna colpa o responsabilità potrà essere attribuita ad un dipendente o appaltatore che segnali in buona fede una situazione a rischio o che

14.20. CAMPAGNA DI COMUNICAZIONE

Sono regolarmente condotte, dal Servizio di Prevenzione e Protezione, campagne di comunicazione su temi inerenti la Salute e Sicurezza. Il canale scelto è la App di comunicazione aziendale MyNet diffusa tra i dipendenti. Periodicamente vengono diffusi i dati

15. G – IMPEGNI

In un contesto globale sempre più attento all'impatto ambientale e sociale delle attività economiche, il Gruppo CEBAT riconosce l'importanza di adottare un approccio responsabile, sostenibile ed etico. Gli impegni di tutta l'Organizzazione, contenuti nel Codice Etico, nella Politica Integrata e nel presente bilancio rappresentano la base della strategia ESG aziendale e riflettono la forte volontà di contribuire concretamente a uno sviluppo duraturo, equo e rispettoso delle risorse naturali e delle persone.

Rafforzare la cooperazione e la partecipazione degli stakeholder, la trasparenza dei processi e delle attività, la responsabilità sociale e l'efficacia degli interventi di tutti gli attori coinvolti nella gestione delle pratiche aziendali, è l'espressione di una governance solida, coerente e determinata al raggiungimento degli obiettivi assunti.

I valori di solidarietà, giustizia sociale, rispetto dei diritti umani e sviluppo sostenibile sono fondamentali per l'orientamento delle strategie aziendali.

Tutto il Gruppo è orientato a mantenere, anche in futuro, un impegno costante verso l'uso responsabile delle risorse energetiche, con una crescente attenzione alla transizione verso le fonti rinnovabile ed alla promozione di acquisti sostenibili. Questo significa contribuire concretamente all'evoluzione verso un'economia green, circolare e rispettosa delle persone.

15.1. LA CATENA DEI FORNITORI E GLI ACQUISTI SOSTENIBILI

Nel 2024 sono stati stipulati più di 300 contratti di appalto con impiego di manodopera.

Il Gruppo CEBAT, nell'ambito della più ampia politica di sostenibilità, si impegna a:

- rispettare i diritti umani dei dipendenti, delle comunità locali e dei lavoratori che a qualsiasi titolo operino per proprio conto
- curare la salute, la sicurezza e il benessere dei lavoratori tutti
- promuovere tali principi con i propri fornitori identificando e gestendo gli impatti ambientali, sociali ed economici all'interno della catena di approvvigionamento
- acquistare materiali, beni e servizi che risultino sostenibili, etici e responsabili.
- evitare un impatto sociale negativo nella catena di fornitura e negli stakeholder
- ridurre l'impatto ambientale derivante dalle proprie attività tramite l'acquisto di prodotti che rispettino standard ambientali riconosciuti (laddove possibile) o l'implementazione di procedure e prassi specifiche
- creare una catena del valore, anche economico, nelle comunità locali.

Nel processo degli acquisti si impegna a:

E—ENVIRONMENT

- acquistare beni e servizi che riflettono le specifiche o gli standard ambientali adeguati e riconosciuti
- verificare che i fornitori rispettino la legislazione ambientale
- evitare l'uso di prodotti potenzialmente nocivi per l'ambiente quando sia disponibile un'alternativa meno dannosa

S- SOCIAL

- acquistare beni e servizi in linea con i principi e convenzioni volti a proteggere i Diritti Umani (Global Compact delle Nazioni Unite e Dichiarazione dell'Organizzazione Internazionale del Lavoro ILO)
- verificare che i fornitori rispettino la legislazione in materia di salute e sicurezza
- verificare che i fornitori curino il benessere dei lavoratori
- verificare che i fornitori applichino le disposizioni dei Contratti Collettivi Nazionali

G- GOVERNANCE

- includere i criteri di sostenibilità come parte del processo di valutazione dei fornitori e appaltatori
- accordare priorità ai fornitori che hanno inserito pratiche etiche e sostenibili all'interno della propria organizzazione e le perseguono anche all'interno della propria catena di approvvigionamento
- promuovere un livello di consapevolezza della sostenibilità tra i partner della catena di fornitura e incoraggiarli ad adottare pratiche sostenibili
- verificare le disposizioni anticorruzione e antitrust previste dalle procedure del sistema di gestione aziendale norma ISO 37001
- ridurre l'impatto delle consegne e favorire l'approvvigionamento di materiali, prodotti e servizi provenienti dai mercati locali;

- ove possibile, consumare e acquistare di meno identificando e eliminando pratiche dispendiose nelle operazioni interne ed in quelle esterne su cui CEBAT S.p.A. abbia influenza.

La CEBAT S.p.A. effettua un monitoraggio regolare dell'implementazione degli impegni di approvvigionamento sostenibile e degli standard etici. La procedura di approvvigionamento prevede la tenuta di un albo fornitori che prevede la valutazione degli stessi secondo criteri di sostenibilità.

15.2. LA CYBER SECURITY E INFORMATION TECHNOLOGY

Data la natura delle proprie attività CEBAT S.p.A. considera la sicurezza delle informazioni un fattore irrinunciabile per la protezione del proprio patrimonio informativo e un fattore di rilevanza strategica nel settore in cui opera.

L'azienda ha implementato e certificato un sistema di gestione conforme alla norma ISO 27001 e fornisce una garanzia agli stakeholder di sicurezza in linea con le migliori pratiche disponibili.

I nostri sistemi informatici garantiscono un adeguato livello di sicurezza di dati e informazioni interne ed esterne in linea con la progressiva digitalizzazione aziendale e la dematerializzazione documentale.

Il sistema assicura, oltre ad una sicurezza di accesso ai nostri server, il recovery dei dati e dell'archivio digitale.

Il sistema garantisce l'accesso all'oggetto conservato, per il periodo prescritto dalla norma, indipendentemente dall'evolversi del contesto tecnologico.

CEBAT S.p.A.	
TOPIC	DATI 2024
Numero di violazioni dell'etica di impresa	0
Numero di incidenti relativi alla sicurezza informativa	1
Numero di criticità rilevate sulla gestione della sicurezza dei dati e delle informazioni	0

CEBAT S.p.A.	
TOPIC	DATI 2024
Numero di violazioni dell'etica di impresa	0
Numero di incidenti relativi alla sicurezza informativa	1
Numero di criticità rilevate sulla gestione della sicurezza dei dati e delle informazioni	0

AGGREGATO 2024				
TOPIC	Giubergia & Armando	Quadrifoglio Drilling	CEBAT sucursal Espana	AGGREGATO
Numero di violazioni dell'etica di impresa	0	0	0	0
Numero di incidenti relativi alla sicurezza informativa	0	0	0	1
Numero di criticità rilevate sulla gestione della sicurezza dei dati e delle informazioni	0	0	0	0

15.3. DIGITALIZZAZIONE

L'Organizzazione, in un'ottica di efficientamento dei processi aziendali, ha adottato una serie di strumenti gestionali innovativi digitalizzando i processi e i documenti tecnici e amministrativi con, rispettivamente:

- un software gestionale (X-Me) per disciplinare la produzione, gli acquisti e la logistica per l'automazione del processo di controllo e manutenzione dei mezzi e delle attrezzature
- un ERP (Alyante) per i processi amministrativi
- un software per gestire la filiera dei rifiuti (Rifiuti GURU)
- un software per i sistemi di gestione (per i processi di gestione delle risorse umane, controllo VITP fornitori, e audit/ispezioni ecc)
- Una APP (MyNet) dedicata alla comunicazione aziendale.

La CEBAT inoltre ha un sistema di archiviazione documentale digitale per attività sempre più "paperless" ed ha una politica di "non stampa". L'azienda ha anche adottato la modalità di firma digitale per i passaggi autorizzativi interni.

15.4. PRIVACY

Per il Gruppo CEBAT la tutela della privacy e la protezione dei dati personali rappresentano un impegno fondamentale sia verso il proprio personale dipendente, sia verso gli stakeholder, sia verso i propri Clienti; per questo il rispetto della privacy non è considerato solo un obbligo di legge, ma anche un **valore etico** e un **diritto fondamentale** da tutelare in ogni interazione. Cogente è, dunque, il **Regolamento Generale sulla Protezione dei Dati (GDPR)** e le normative nazionali vigenti.

L'Azienda, inoltre, diffonde ampiamente la propria cultura della riservatezza e del trattamento corretto dei dati, anche mediante le garanzie d'anonimato rispetto a segnalazioni e reclami.

La protezione dei dati personali è gestita attraverso un **sistema di governance dedicato**, che include:

- **Data Protection Officer (DPO)** designato in conformità al GDPR;
- **Politiche e procedure interne** per la gestione dei dati personali;
- Valutazioni di impatto sulla protezione dei dati (DPIA) per attività ad alto rischio;
- Controlli regolari di compliance e audit interni.

Questi strumenti garantiscono la corretta gestione dei dati, riducendo i rischi e assicurando trasparenza e tracciabilità in tutte le attività.

15.5. GESTIONE E COMUNICAZIONE DELLE CRITICITÀ ^{50 51 52}

I temi Qualità e soddisfazione del cliente sono centrali nei nostri processi.

Il Sistema di Gestione della Qualità interno ha specifiche procedure di rilievo e gestione delle Non Conformità.

La CEBAT recepisce i reclami da parte degli stakeholder trattandoli come Non Conformità in accordo alle seguenti procedure aziendali: 1000 PG 330 Non Conformità Azioni correttive 1000_PR_91 Soddisfazione del Cliente – Reclami.

Le Non Conformità e i reclami rilevati vengono gestiti con trattamento immediato e con azioni interne volte a prevenire criticità future.

i
La partecipazione degli stakeholder alla revisione delle procedure aziendali si esplica come segue:

- Le procedure aziendali prevedono che vengano rispettati i requisiti del cliente espressi nei documenti contrattuali e nei requisiti di qualifica presso gli albi fornitori
- I fornitori aderiscono alla politica qualità CEBAT e ai Piani Qualità redatti per i progetti in corso.

⁵⁰ GRI Disclosure 2-16 Communication of critical concerns - describe whether and how critical concerns are communicated to the highest governance body

⁵¹ GRI Disclosure 2-25 Processes to remediate negative impacts

⁵² Disclosure 2-26 Mechanisms for seeking advice and raising concerns

15.6. MECCANISMI DI CHIARIMENTO⁵³

Gli stakeholder (oltre ai dipendenti si parla anche soprattutto di clienti e fornitori) partecipano e/o aderiscono alle politiche aziendali. In particolare:

- i dipendenti attraverso survey e consultazioni
- i clienti attraverso i requisiti contrattuali e di qualifica
- i fornitori aderendo a codici di condotta e alle politiche e procedure.

Tutti gli stakeholder hanno a disposizione specifiche sezioni del sito internet aziendale per la segnalazione di anomalie riferite a vari temi, in particolare:

<https://www.cebati.it/segnalazioni-anonime-organismo-di-vigilanza-231/>

<https://www.cebati.it/segnalazioni-anonime-anticorruzione/>

<https://www.cebati.it/segnalazione-anonima-sa8000/>

https://www.cebati.it/nearmiss/e_pericoli/anomalie

15.7. ANTICORRUZIONE, CONFLITTI DI INTERESSE, COMPORTAMENTI ANTICOMPETITIVI CONDOTTE ILLECITE IN GENERALE ^{54 55 56 57}

58 59

La prevenzione ed il contrasto ad ogni forma di corruzione, conflitto di interessi e condotta illecita sono tra i pilastri fondamentali della governance e della politica aziendale.

Scopo del Gruppo CEBAT è quello di operare con **integrità, etica, trasparenza e legalità**, non solo per tutelare la reputazione del dell'Organizzazione ma anche per promuovere un ambiente di lavoro improntato alla legalità e garantire la fiducia degli stakeholder.

CEBAT, anche in conformità agli standard internazionali per i quali è certificata adotta un approccio preventivo e sistemico nella gestione dei rischi corruttivi, effettuando due diligence accurate e proporzionate al livello di esposizione, mettendo in campo interventi di controllo e strumenti specifici volti a monitorare costantemente tutte le aree aziendali, i processi e le attività produttive e tutta la filiera.

L'Azienda ha adottato ed implementato una politica molto forte di prevenzione e contrasto di ogni forma di corruzione, conflitto di interessi, condotte illecite o anticompetitive, e si è dotata di un Sistema di Gestione Anticorruzione conforme alla norma ISO 37001, certificato da Ente terzo.

CEBAT ha previsto precise e stringenti procedure che definiscono azioni specifiche con lo scopo di vietare ed evitare meccanismi corruttivi, concussivi, anti-concorrenziali o comunque illeciti.

CEBAT ha anche elaborato, con il proprio Organismo di Vigilanza, un modello di Gestione e Controllo ai sensi del D.Lgs 231 / 2001 "Responsabilità Amministrativa delle Società e degli Enti".

Il Gruppo ha predisposto, condiviso e diffuso la sua politica anticorruzione con gli stakeholder, formando e sensibilizzando anche il personale rispetto a condotte quali, ad esempio:

- offrire, promettere, dare, pagare, autorizzare qualcuno a dare o pagare, direttamente indirettamente, un vantaggio economico o altro beneficio a un Pubblico Ufficiale o a un privato (corruzione attiva)
- accettare la richiesta o le sollecitazioni da, o autorizzare qualcuno ad accettare o sollecitare, direttamente o indirettamente, un vantaggio economico o altro beneficio da chiunque (corruzione passiva) quando l'intenzione è:
 - indurre un Pubblico Ufficiale o un privato, ad esercitare impropriamente qualsiasi funzione di natura pubblica o comunque improntata alla buona fede nell'esercizio delle proprie responsabilità affidategli in modo fiduciario, in un rapporto professionale anche per conto di terzi privati, ovvero a svolgere ogni attività connessa ad un'impresa premiandolo per averla svolta

⁵³ GRI Disclosure 2-26 Mechanisms for seeking advice and raising concerns the organization shall: describe the mechanisms for individuals to: seek advice on implementing the organization's policies and practices for responsible business conduct; raise concerns about the organization's business conduct.

⁵⁴ GRI - Disclosure 2-15 Conflicts of interest

⁵⁵ GRI - Disclosure 2-15 Conflicts of interest – A) describe the processes for the highest governance body to ensure that conflicts of interest are prevented and mitigated

⁵⁶ Business Ethics -STANDARD SASB MATRIX FOR CEBAT ENGINEERING & CONSTRUCTION SERVICES INDUSTRY STANDARD | VERSION 2018-10 IF-EN-510 A.3 Description of policies and practices for prevention of (1) bribery and corruption, and (2) anti- competitive behavior in the project bidding processes

⁵⁷ Business Ethics STANDARD SASB MATRIX FOR CEBAT ENGINEERING & CONSTRUCTION SERVICES INDUSTRY STANDARD VERSION 2018-10- TOPICS IF-EN-510 a.2 Total amount of monetary losses as a result of legal proceedings associated with charges of bribery or corruption and Anticompetitivepractices

⁵⁸ Business Ethics STANDARD SASB MATRIX FOR CEBAT ENGINEERING & CONSTRUCTION SERVICES INDUSTRY STANDARD | VERSION 2018-10 TOPIC IF-EN-510 A.3 Description of policies and practices for prevention of (1) bribery and corruption, and (2) anti-competitive behavior in the project biddingprocesses

⁵⁹ GRI - Disclosure 205-3 Confirmed incidents of corruption and actions taken

- influenzare un atto (o un'omissione) d'ufficio da parte di un Pubblico Ufficiale o qualsiasi decisione in violazione di un dovere d'ufficio anche da parte di soggetti privati
- influenzare o compensare un Pubblico Ufficiale o una persona per un atto del suo ufficio
- ottenere, garantire o mantenere un'attività o un vantaggio in relazione alle attività commerciali o violare le leggi applicabili.

In particolare il sistema integrato e trasversale predisposto da CEBAT è strutturato su più livelli:

- **Codice Etico:** definisce i principi di comportamento attesi da tutti i soggetti che operano per conto del Gruppo.
- **Modello di Organizzazione, Gestione e Controllo ex D.Lgs. 231/2001:** individua le aree a rischio corruttivo e stabilisce presidi di controllo specifici.
- **Politica Anticorruzione conforme allo standard ISO37001:** approvata dal vertice e diffusa in tutte le sedi operative, vieta ogni forma di corruzione attiva e passiva, diretta o indiretta, pubblica o privata.

Le aree considerate più esposte al rischio corruttivo (es. acquisti, subappalti, relazioni istituzionali, omaggi, sponsorizzazioni) sono oggetto di **analisi periodiche**, con l'adozione di specifici controlli preventivi e survey.

L'Azienda ha avuto cura di disciplinare i rapporti con la Pubblica Amministrazione ed il permitting, individuando ruoli, funzioni e responsabilità.

È stato poi previsto che i dipendenti che intrattengano rapporti o negoziano con soggetti esterni pubblici o privati non possano:

- stipulare contratti direttamente
- accedere alle risorse finanziarie
- stipulare contratti di consulenza o servizi professionali
- concedere o accettare doni o benefici
- assumere personale

Tutto il sistema di gestione integrato infine è stato implementato con l'introduzione di una dettagliata Delegation of Authority, così da istituire vari livelli di autorizzazioni e controlli su tutte le decisioni aziendali di particolare rilievo ed importanza strategica.

Con particolare attenzione viene poi monitorata l'intera catena del valore ed ai rapporti anche con lo scopo di prevenire e/o fr emergere possibili conflitti di interessi o condotto anti-competitive.

A tale scopo l'Azienda compie un'attenta e periodica due diligence, intervenendo tempestivamente rispetto ad eventuali criticità che dovessero risultare o, ancor prima, adottando azioni preventive volte ad evitare condotte o situazioni potenzialmente illecite.

Il Gruppo investe in formazione sui temi sensibili della corruzione e del conflitto di interessi, diffondendo a tutto il personale la propria cultura di legalità e trasparenza ed i valori a cui da sempre l'Azienda ha aderito.

Anche per questo sono stati istituiti canali di segnalazione (<https://www.cebati.segnalazioni-anonime-anticorruzione/>) ed è stata adottata una precisa politica di whistleblowing, atta a garantire la tutela e l'anonimato del soggetto segnalante, una immediata gestione della segnalazione anche attraverso l'operatività concreta della Funzione di Conformità aziendale, costituita da membri rappresentativi delle divisioni produttive (maggiormente esposte) e dal Legal aziendale.

CEBAT quindi vieta la corruzione a tutti i livelli aziendali della propria organizzazione, impone ai propri partner e fornitori di rispettare le leggi anticorruzione e incoraggia la segnalazione di whistleblowing, senza timore di ritorsioni. La procedura di whistleblowing prevede l'utilizzo di una sezione del sito web www.cebati.it dove chiunque, in forma anonima, può effettuare segnalazioni di eventuali reati rilevati o sospetti.

Cebati garantisce che tutti i dipendenti siano in grado di utilizzare le procedure di segnalazione e siano consapevoli dei loro diritti e protezioni nell'ambito di tali procedure.

CEBAT ha un sistema disciplinare interno (in conformità con i contratti di lavoro e la legislazione vigente) in caso di inosservanza delle politiche e dei divieti su questi argomenti.

Le politiche di compliance (Codice Etico, Global Compliance, segnalazioni, anticorruzione, gifts & entertainment, third-party program, antitrust, conflitti di interesse, export control) sono state pubblicate sulla intranet aziendale e sono disponibili in inglese e in italiano.

Nel 2024 non si sono riscontrati casi di corruzione, conflitto di interessi o condotte anti-competitive, né procedimenti giudiziari correlati o perdite economiche associate, come riassunto nelle tabelle che seguono.

TABELLE SASB ^{60 61}

CEBAT S.p.A.							
SASB TOPIC	ACCOUNTING METRIC	CATEGORIA	U M	CODICE	ANNO	DATO	FONTE DEL DATO
Business Ethics	Total amount of monetary losses as a result of legal proceedings associated with charges of (1) bribery or corruption and (2) anticompetitive practices	Quantitative	Reporting currency	IF-EN-510a.2	2022	0	Internal Legal declaration
					2023	0	
					2024	0	
	"Description of policies and practices for prevention of (1) bribery and corruption, and (2) anti-competitive behavior in the project bidding processes"	"Discussion and Analysis"	NA	IF-EN-510a.3	2022	See description	Ref. ETHIC CODE rev. 01 Manuale and Procedures Anti Bribery Management System
					2023		
					2024		

AGGREGATO 2024							
SASB TOPIC	ACCOUNTING METRIC	CATEGORIA	U M	CODICE	SOCIETA'	2024	FONTE DEL DATO
Business Ethics	Total amount of monetary losses as a result of legal proceedings associated with charges of (1) bribery or corruption and (2) anticompetitive practices	Quantitative	Reporting currency	IF-EN-510a.2	GIUBERGIA & ARMANDO S.r.l.	0	Internal Legal declaration
					QUADRIFOGLIO DRILLING S.r.l.	0	
					CEBAT SPAGNA	0	
					AGGREGATO	0	
	"Description of policies and practices for prevention of (1) bribery and corruption, and (2) anti-competitive behavior in the project bidding processes"	"Discussion and Analysis"	NA	IF-EN-510a.3	GIUBERGIA & ARMANDO S.r.l.	See description	Ref. ETHIC CODE rev. 01 Manuale and Procedures Anti Bribery Management System
					QUADRIFOGLIO DRILLING S.r.l.		
					CEBAT SPAGNA		
					AGGREGATO		

TABELLE GRI ^{62 63}

⁶⁰ Business Ethics STANDARD SASB MATRIX FOR CEBAT ENGINEERING & CONSTRUCTION SERVICES INDUSTRY STANDARD VERSION 2018-10- TOPICS IF-EN-510 a.2 Total amount of monetary losses as a result of legal proceedings associated with charges of bribery or corruption and Anticompetitive practices

⁶¹ Business Ethics STANDARD SASB MATRIX FOR CEBAT ENGINEERING & CONSTRUCTION SERVICES INDUSTRY STANDARD | VERSION 2018-10 TOPIC IF-EN-510 A.3 Description of policies and practices for prevention of (1) bribery and corruption, and (2) anti-competitive behavior in the project bidding processes

⁶² GRI - Disclosure 205-3 Confirmed incidents of corruption and actions taken

⁶³ GRI - Disclosure 206-1 Legal actions for anti-competitive -behavior, anti-trust, and monopoly practices

CEBAT S.p.A.		
TOPIC	ANNO	DATO
Numero totale e natura degli incidenti confermati di corruzione	2022	0
	2023	0
	2024	0
Numero totale di incidenti confermati per i quali sono stati licenziati o disciplinati dipendenti per motivi di corruzione	2022	0
	2023	0
	2024	0
Numero totale di incidenti confermati per i quali sono stati rescissi o non sono stati rinnovati contratti stipulati con partner aziendali a causa di violazioni correlate a corruzione	2022	0
	2023	0
	2024	0
Casi legali di dominio pubblico riguardanti corruzione intentati contro l'organizzazione o suoi dipendenti durante il periodo di rendicontazione e gli esiti di tali casi	2022	0
	2023	0
	2024	0
Il numero di azioni legali in corso o completate durante il periodo di rendicontazione riguardanti il comportamento anticompetitivo e violazioni di leggi antitrust e contro il monopolio in cui l'organizzazione sia stata identificata come partecipante	2022	0
	2023	0
	2024	0
Risultati principali di azioni legali completate, compresa qualsiasi decisione o giudizio	2022	0
	2023	0
	2024	0

AGGREGATO BASELINE 2024		
TOPIC	SOCIETA'	DATO
Numero totale e natura degli incidenti confermati di corruzione	GIUBERGIA & ARMANDO S.r.l.	0
	QUADRIFOGLIO DRILLING S.r.l.	0
	CEBAT SPAGNA	0
	AGGREGATO	0
Numero totale di incidenti confermati per i quali sono stati licenziati o disciplinati dipendenti per motivi di corruzione	GIUBERGIA & ARMANDO S.r.l.	0
	QUADRIFOGLIO DRILLING S.r.l.	0
	CEBAT SPAGNA	0
	AGGREGATO	0
Numero totale di incidenti confermati per i quali sono stati rescissi o non sono stati rinnovati contratti stipulati con partner aziendali a causa di violazioni correlate a corruzione	GIUBERGIA & ARMANDO S.r.l.	0
	QUADRIFOGLIO DRILLING S.r.l.	0
	CEBAT SPAGNA	0
	AGGREGATO	0
Casi legali di dominio pubblico riguardanti corruzione intentati contro l'organizzazione o suoi dipendenti durante il periodo di rendicontazione e gli esiti di tali casi	GIUBERGIA & ARMANDO S.r.l.	0
	QUADRIFOGLIO DRILLING S.r.l.	0
	CEBAT SPAGNA	0
	AGGREGATO	0
Il numero di azioni legali in corso o completate durante il periodo di rendicontazione riguardanti il comportamento anticompetitivo e violazioni di leggi antitrust e contro il monopolio in cui l'organizzazione sia stata identificata come partecipante	GIUBERGIA & ARMANDO S.r.l.	0
	QUADRIFOGLIO DRILLING S.r.l.	0
	CEBAT SPAGNA	0
	AGGREGATO	0
Risultati principali di azioni legali completate, compresa qualsiasi decisione o giudizio	GIUBERGIA & ARMANDO S.r.l.	0
	QUADRIFOGLIO DRILLING S.r.l.	0
	CEBAT SPAGNA	0
	AGGREGATO	0

15.8. MODELLO ORGANIZZATIVO 231 E L'ORGANO DI VIGILANZA

Per prevenire e ridurre ulteriormente il rischio di commissione dei reati all'interno dell'Azienda, CEBAT ha adottato anche il Modello Organizzativo di Gestione e controllo ai sensi del D. Lgs. 231/2001, oggetto di revisione recente per garantire la piena conformità alle nuove disposizioni normative.

Vi è una chiara e forte convinzione da parte della leadership aziendale che il MOG

- contribuisca a mitigare i rischi legati a fenomeni contra legem
- si integra pienamente con i principi di sostenibilità economica, sociale e ambientale dell'impresa
- costituisce un valido strumento di sensibilizzazione di tutti coloro che operano per conto della stessa, affinché tengano comportamenti corretti e lineari nell'espletamento delle proprie attività
- infonde la consapevolezza di poter incorrere, in caso di violazione delle disposizioni riportate nel Modello, in conseguenze disciplinari e/o contrattuali, oltre che in sanzioni penali e amministrative irrogabili nei confronti dei medesimi nonché della Società

Nell'ottica di una sempre più efficace salvaguardia dei dipendenti e degli stakeholder, del suo standing sul mercato e della sua reputazione aziendale, CEBAT ha nominato altresì l'Organismo di Vigilanza ai sensi del D. Lgs. 231/2001, costituito in forma collegiale da membri indipendenti, con il compito di vigilare, sull'efficacia, osservanza ed aggiornamento del MOG, nonché di assicurare il rispetto delle procedure e dei protocolli aziendali

Compito dell'OdV è anche quello di ricevere e gestire le segnalazioni di whistleblowing (anche attraverso un canale dedicato odv@cebat.it) e contribuisce alla mappatura dei rischi rilevanti ai sensi del D.Lgs. 231/2001, in collaborazione con le funzioni aziendali.

In coerenza con i principi di trasparenza, integrità, legalità e riservatezza l'Azienda ha adottato una specifica procedura con lo scopo di regolare e disciplinare il modo in cui vengono trattate le segnalazioni di comportamenti illeciti o irregolari, tutelando nel contempo il segnalante, anche rispetto ad eventuali ritorsioni o pregiudizi.

CEBAT inoltre è convinta che

- la diffusione del MOG, della Politica Integrata e del Codice Etico,
- la formazione del personale e la sensibilizzazione di tutti i soggetti operanti nella sua filiera

sia condizione essenziale per garantire il costante impegno verso il contrasto di ogni forma di illegalità, corruzione, condotta illecita o anticompatitiva, conflitto di interesse, ecc.

16. INDICE STANDARD GRI APPLICATI

DISCLOSURE (INFORMATIVA)	TITOLO	TEMA MATERIALE ESG
GR 2 General Disclosures- 2.1 Organizational details	Descrizione dell'azienda	G
GRI 2 General Disclosures - Disclosure 2.2 Entities included in the organization's sustainability reporting	Nota generale	G
GRI 2 General Disclosures- Disclosure 2.3 Reporting period, frequency and contact point	Periodo di rendicontazione, frequenza e contatti	G
GRI 2 General Disclosures- Disclosure 2.5 External assurance	Assurance esterna	G
GRI 2 General Disclosures- 2.6 Activities, value chain and other business relationship	Attività	G
GRI 2 General Disclosures- 2.6 Activities, value chain and other business relationship	Portfolio clienti	G
GRI 2 General Disclosures- 2.6 Activities, value chain and other business relationship	Catena del valore e altri rapporti di business	S
GRI 2 General Disclosures - Disclosure 2.7 Employees	I nostri dati – i lavoratori in CEBAT	S
GRI 2 General Disclosures - Disclosure 2-8 Workers who are not employees	I nostri dati - i lavoratori per CEBAT	S
GRI 2 General Disclosures - Disclosure 2.9 Governance structure and composition	La struttura societaria	G
GRI 2 General Disclosures-Disclosure 2.10 Nomination and selection of the highest governance body	Nomina e selezione dell'organo di governo	G
GRI 2 General Disclosures- Disclosure 2.10 Nomination and selection of the highest governance body	Nomina e selezione dei membri del consiglio di amministrazione	G
GRI 2 General Disclosures- Disclosure 2.11 Chair of the highest governance body	Presidente del massimo organo di governo	G
GRI 2 General Disclosures- Disclosure 2.12 Role of the highest governance body in overseeing the management of impacts	Leadership	G
GRI Disclosure 2 General Disclosures - Disclosure 2.13 Delegation of responsibility for managing impacts	Sistema di deleghe	G
GRI Disclosure 2 General Disclosures - Disclosure 2.14 Role of the highest governance body in sustainability reporting	Ruolo degli organi di governo nella rendicontazione di sostenibilità	G
GRI 2 General Disclosures - Disclosure 2-15 Conflicts of interest	Il sistema anticorruzione e verifica conflitti di interesse	G
GRI 2 General Disclosures - Disclosure 2-15 Conflicts of interest – A) describe the processes for the highest governance body to ensure that conflicts of interest are prevented and mitigated	Descrizione dei processi anticorruzione e conflitti di interesse	G
GRI 2 General Disclosures - Disclosure 2-16 Communication of critical concerns - describe whether and how critical concerns are communicated to the highest governance body	Comunicazione delle criticità	G
GRI 2 General Disclosures - Disclosure 2.17 Collective knowledge of the highest governance body	Conoscenze e capacità dell'organo direttivo	G
GRI 2 General Disclosures - Disclosure 2.22 Statement on sustainable development strategy	Lettera agli stakeholder	ESG
GRI 2 General Disclosures - Disclosure 2-25 Processes to remediate negative impacts	Comunicazione delle criticità	G
GRI 2 General Disclosures - Disclosure 2-26 Mechanisms for seeking advice and raising concerns	Comunicazione delle criticità	G
GRI 2 General Disclosures - Disclosure 2-26 Mechanisms for seeking advice and raising concerns The organization shall: describe the mechanisms for individuals to: seek advice on implementing the organization's policies and practices for responsible business conduct; raise concerns about the organization's business conduct.	Meccanismi di chiarimento	G

DISCLOSURE (INFORMATIVA)	TITOLO	TEMA MATERIALE ESG
GRI 2 General Disclosures - Disclosure 2-27 Compliance with laws and regulations	Numero totale criticità comunicate	G
GRI 2 General Disclosures - Disclosure 2.29 Approach to stakeholder engagement	Stakeholder	G
GRI 2 General Disclosures - Disclosure 2.30 Collective bargaining agreements	Contratti collettivi	S
GRI 3 Material Topics - Disclosure 3.1 Process to determine material topics	Analisi e matrice di materialità	ESG
GRI 3 Material Topics - Disclosure 3.2 List of material topics	Lista dei temi materiali- standard gri	ESG
GRI 3 Material Topics - Disclosure 3.3 Management of material topics	Lista dei temi materiali- standard gri	ESG
GRI 201 Economic Performance - Disclosure 201.1 Direct economic value generated and distributed	S- social - il valore che generiamo	S
GRI 205_ Anti-corruption - Disclosure 205-3 Confirmed incidents of corruption and actions taken	Rendicontazione anticorruzione	G
GRI 206_ Anti-competitive Behavior - Disclosure 206-1 Legal actions for anti-competitive -behavior, anti-trust, and monopoly practices	Rendicontazione comportamento anticompetitivo	G
GRI 303 - Water and Effluents - Disclosure 303-5 Water consumption	Risorsa acqua	E
GRI 306 - Waste - Disclosure 306-2 Management of significant waste-related impacts	Gestione rifiuti	E
GRI 401 - Employment Disclosure 2 Benefits provided to full-time employees that are not provided to temporary or part-time employees	Il benessere e la salute dei lavoratori	S
GRI - 403 - Occupational Health and Safety- Disclosure 403-3 Occupational Health Services	La salute dei nostri lavoratori	S
GRI - 403 - Occupational Health and Safety-Disclosure 403- 6 Promotion of worker health	La salute dei nostri lavoratori	S
GRI - 403 - Occupational Health and Safety- Disclosure 403-7 Prevention and mitigation of occupational health and safety impacts directly linked by business relationships	La salute dei nostri lavoratori	S
GRI - 403 - Occupational Health and Safety- Disclosure 403-10 Work-related ill health	La salute dei nostri lavoratori	S
GRI 405: Diversity and Equal Opportunity - Disclosure 405-1 Diversity of governance bodies and employees	Diversità e inclusione	S
GRI 406: Non-discrimination 2016 - Disclosure 406-1 Incidents of discrimination and corrective actions taken	Diversità e inclusione	S
GRI 405: Diversity and Equal Opportunity - Disclosure 405-1 Diversity of governance bodies and employees	Le donne in cebat	S
GRI 406: Non-discrimination 2016 - Disclosure 406-1 Incidents of discrimination and corrective actions taken	Le donne in cebat	S
GRI 405: Diversity and Equal Opportunity - Disclosure 405-1 Diversity of governance bodies and employees	L'età dei nostri dipendenti	S
GRI - 403 - Occupational Health and Safety - Disclosure 403-1 Occupational health and safety management system	Il codice etico	S
GRI - 403 - Occupational Health and Safety - Disclosure 403-1 Occupational health and safety management system	Il sistema di gestione	S
GRI - 403 - Occupational Health and Safety- Disclosure 403-2 Hazard identification, risk assessment, and incident investigation	Valutazione dei rischi	S
GRI 403 - Occupational Health and Safety - Disclosure 403- 8 Workers covered by an occupational health and safety management system	Dati infortuni	S
GRI 403 - Occupational Health and Safety -Disclosure 403- 9 Work-related injuries	Dati infortuni	S

16.1. INDICE PER STANDARD SASB APPLICABILI

Standard Sasb Electrical & Electronic Equipment
Sustainability Accounting Standard Industry Standard |
Version 2018-10

SASB TOPIC	ACCOUNTING METRIC	CATEGORY	UNIT OF MEASURE	CODE
ENERGY MANAGEMENT	(1) Total energy consumed,	Quantitative	Gigajoules (GJ)	RT-EE-130A.1.
	(2) percentage grid electricity,	Quantitative	Percentage (%)	RT-EE-150A.1.
	(3) percentage renewable	Quantitative	Percentage (%)	RT-EE-150A.1.
HAZARDOUS WASTE MANAGEMENT	Amount of hazardous waste generated	Quantitative	Metric tons (t)	RT-EE-150a.1
	Percentage of hazardous waste recycled	Quantitative	Percentage (%)	RT-EE-150a.1
	Number and aggregate quantity of reportable spills,	Quantitative	Number, Kilogrammes (kg)	RT-EE-150a.2

Standard SASB Engineering & Construction Services
Sustainability Accounting Standard
Industry Standard | Version 2018-10

SASB TOPIC	ACCOUNTING METRIC	CATEGORY	UNIT OF MEASURE	CODE
Environmental Impacts of Project Development	Number of incidents of non-compliance with environmental permits, standards, and regulations	Quantitative	Number	IF-EN-160a.1
Environmental Impacts of Project Development	Discussion of processes to assess and manage environmental risks associated with project design, siting, and construction	Discussion and Analysis	NA	IF-EN-160a.2
Workforce Health & Safety	(1) Total recordable incident rate (TRIR) (2) fatality rate for (a) direct employees and (b) contract employees	Quantitative	Rate	IF-EN-320a.1

SASB TOPIC	ACCOUNTING METRIC	CATEGORY	UNIT OF MEASURE	CODE
Business Ethics	Total amount of monetary losses as a result of legal proceedings associated with charges of (1) bribery or corruption and (2) anticompetitive practices ⁶⁴	Quantitative	Reporting currency	IF-EN-510a.2
Business Ethics	Description of policies and practices for prevention of (1) bribery and corruption (2) anti-competitive behavior in the project bidding processes	"Discussion and Analysis"	NA	IF-EN-510a.3

⁶⁴ The entity shall briefly describe the nature, context and any corrective actions taken because of monetary losses.

SASB TOPIC	ACCOUNTING METRIC	CATEGORY	UNIT OF MEASURE	CODE
ACTIVITY METRIC	<p>Number of active projects</p> <p>Active projects are defined as buildings and infrastructure projects under development to which the entity was providing services as of the close of the reporting period, which may include both the design and construction stages. Active projects exclude projects commissioned during the reporting period.</p>	Quantitative	Number	IF-EN-000.A
ACTIVITY METRIC	<p>Number of commissioned projects</p> <p>Commissioned projects are defined as projects completed and deemed ready for service during the reporting period. The scope of commissioned projects shall include only projects to which the entity provided construction services.</p>	Quantitative	Number	IF-EN-000.B
ACTIVITY METRIC	"Total backlog	Quantitative	Reporting currency	IF-EN-000.C

16.2. APPENDICI VALIDAZIONE DEI DATI DA PARTE DI ENTI TERZI INDIPENDENTI

In appendice che segue si riportano le dichiarazioni di validazione dei dati della CEBAT S.p.A. del presente bilancio come da nota di assurance esterna paragrafo 1.3

- QMS ITALIA
- Rina Service S.p.A.



RELAZIONE DELLA SOCIETÀ DI ASSICURAZIONE DEI DATI DEL BILANCIO DI SOSTENIBILITÀ

Premessa

La CEBAT S.p.A. ha richiesto alla QMS ITALIA S.r.l. di relazionare in merito alla conformità dei dati contenuti nel Bilancio di Sostenibilità agli standard di seguito specificati per il periodo di rendicontazione 1 gennaio 2024 - 31 dicembre 2024.

Campo di applicazione della dichiarazione di conformità dei dati

La dichiarazione di conformità e della verifica delle evidenze correlate si applica esclusivamente ai dati di rendicontazione della CEBAT S.p.A. e non a quelli consolidati e delle società controllate. La dichiarazione si applica alle categorie di dati relativi agli Standard di rendicontazione con i topics e le informative indicate come applicabili nel documento capitoli GRI *INDEX* e SASB *INDEX* e in coerenza con le analisi di materialità ivi contenute:

- **SASB** - *ELECTRICAL & ELECTRONIC EQUIPMENT INDUSTRY STANDARD*
- **SASB** - *ENGINEERING & CONSTRUCTION SERVICES INDUSTRY STANDARD*
- **GRI STANDARD** - *Global Reporting Initiative Sustainability Reporting Standards*

Chiarimenti sulle responsabilità

La Direzione Aziendale della CEBAT è responsabile per la redazione del Bilancio di Sostenibilità in conformità a quanto richiesto dai GRI “Global Reporting Initiative Sustainability Reporting Standards” e SASB Sustainability Accounting Standards Board da essi individuati come applicabili alle attività aziendali.

Gli amministratori sono altresì responsabili per quella parte del controllo interno da essi ritenuta necessaria al fine di consentire la redazione di un Bilancio di Sostenibilità privo di errori, frodi o a comportamenti professionalmente non etici, intenzionali o no.

Indipendenza della società di assicurazione dei dati

QMS ITALIA S.r.l. è un organismo di certificazione ed ispezione di terza parte dei sistemi di gestione ed effettua attività di auditing sui Sistemi di Gestione secondo le Norme Internazionali ISO 9001, ISO 14001, ISO 50001, ISO/IEC 27001, ISO 22000, ISO 45001, ISO 37001, ISO 39001.

QMS Italia è un Organismo indipendente di terza parte in conformità ai principi in materia di etica e di indipendenza degli organismi di certificazione. I certificati sono emessi dal suo partner QMSCERT S.A. accreditato ESYD (facente parte degli accordi EA/MLA e del regolamento CE 765/2008)

Attività di verifica

Sono stati valutati: la ragionevolezza dei contenuti, delle modalità di reperimento e trattamento dati in esse contenute, le note metodologiche, l’analisi e la valutazione dei temi di materialità in coerenza con le attività aziendali.

Il nostro è un giudizio professionale espresso anche a valle di una conoscenza profonda dei processi aziendali della CEBAT SPA acquisita durante l’effettuazione degli audit relativi alle certificazioni dei sistemi di gestione ISO 9001, ISO 45001, ISO 50001, ISO 14001, ISO 37001, ISO/IEC 27001. Durante gli audit citati sono stati visionati gli indicatori correlati ai temi di sostenibilità e qui espressi in coerenza e strutturati secondo gli standard GRI e SASB indicati.

QMS ITALIA S.r.l.

Via L. Pirandello, 21 – 80125 Napoli – Italia

Tel: +39 081 3799141

Fax: +39 081 0111509

Website: www.qmsitalia.it

E-mail: tecnico@qmsitalia.it



La nostra attività è stata espletata anche attraverso l'analisi dei documenti, interviste ai referenti aziendali, sopralluoghi sui siti a campione.

Conclusioni

In riferimento a quanto da noi verificato: si ritiene che i dati espressi nel presente Bilancio di Sostenibilità siano conformi agli standard GRI Global Reporting Initiative Sustainability Reporting Standards e agli standard SASB Sustainability Accounting Standards Board espressi come applicabili nel documento e si valida la metodologia del processo di rendicontazione degli stessi.

Napoli, 06/05/2025

Ing. Massimiliano Pasqualini
Presidente del CdA di QMS Italia S.r.l.

QMS ITALIA S.r.l.

Via L. Pirandello, 21 – 80125 Napoli – Italia

Tel: +39 081 3799141

Fax: +39 081 0111509

Website: www.qmsitalia.it

E-mail: tecnico@qmsitalia.it



OPINIONE DI VERIFICA VERIFICATION OPINION

RINA SERVICES S.p.A., sulla base della verifica di terza parte condotta, attesta che
RINA SERVICES S.p.A., on the basis of the third party verification conducted, declares that

Inventario GHG: "2024_Cebat Spa_rapporto GHG_rev.14"
GHG inventory: " 2024_Cebat Spa_rapporto GHG_rev.14"

Anno di Riferimento: 2024
Periodo: dal 01/01/2024 al 31/12/2024

Reference Year: 2024
Period: from 01/01/2024 to 31/12/2024

Predisposto dall'organizzazione
Prepared by the organization

CEBAT SPA

Via Angelo Banti 26/28 – 00138 ROMA

è conforme ai requisiti del seguente documento di riferimento
complies with the requirements of the following reference document

ISO 14064-1:2018 "Parte 1: Specifiche e guida, al livello dell'organizzazione, per la quantificazione e la rendicontazione delle emissioni di gas ad effetto serra e della loro rimozione"

ISO 14064-1:2018 "Part 1: Specification with guidance, at the organization level, for quantification and reporting of greenhouse gas emissions and removals"

Il totale delle emissioni di gas a effetto serra è pari a **73.757,41 tCO₂e** approccio LOCATION BASED
The total greenhouse gas emissions is 20.330.593,92 tCO₂e LOCATION BASED approach

La verifica è stata compiuta ai sensi della ISO 14064-3, della ISO 14065 e della ISO 17029
The verification was carried out in accordance with ISO 14064-3, ISO 14065 and ISO 17029

Data di rilascio: 15.05.2025
Date of issue: 15.05.2025

RINA Services S.p.A.
Amilcare Rini
Head of Lazio, Sardegna & Campania Certification



N° 0002VV

Membro degli Accordi di Mutuo
Riconoscimento EA, IAF e ILAC
*Signatory of EA, IAF and ILAC
Mutual Recognition Agreements*

Allegato
Annex

Tutte le fonti di emissioni sono state verificate per l'affidabilità dei dati per ogni singola fonte che contribuisce alle emissioni totali di GHG dell'organizzazione.

All sources of emissions have been verified for the reliability of the data for each individual source that contributes to the organization's total GHG emissions.

Livello di garanzia: Ragionevole / Reasonable
Level of Assurance:

Esito dell'Opinione: Soddisfacente / Satisfactory
Outcome of the Opinion

Visto quanto sopra, basandosi sulle evidenze fornite e sulla visita condotta presso il sito, RINA dichiara che non c'è alcuna evidenza del fatto che l'inventario GHG dell'organizzazione:

- non sia sostanzialmente corretto e non sia una giusta rappresentazione dei dati e delle informazioni sui GHG;
- non sia stata preparato secondo le pertinenti norme internazionali sulla quantificazione, monitoraggio e rendicontazione di GHG o sulle norme o prassi nazionali pertinenti.

Having regard to the above, based on the evidence provided and the site visit conducted, RINA hereby declares that the organization's GHG inventory:

- *is not substantially correct and is not a correct representation of GHG data and information;*
- *has not been prepared in accordance with the relevant international standards on the quantification, monitoring and reporting of GHG or on the relevant national standards or practices.*

Visto quanto sopra e sulla base del rapporto di verifica (data 07.05.2025), si conclude che i dati presentati nell'inventario GHG sono privi di omissioni, di non-conformità, di errori di ogni tipo che potrebbero portare a dichiarazioni errate per quanto riguarda il totale volume delle emissioni

Given the above and on the basis of the verification report (date 07.05.2025), it is concluded that the data presented in the GHG inventory are free of omissions, non-conformities, errors of any kind that could lead to declarations erroneous as regards the total volume of emissions.

Quindi RINA è in grado di certificare che l'inventario GHG riporta un totale delle emissioni di gas a effetto serra è pari a:

Therefore, RINA is able to certify that the GHG inventory shows a total greenhouse gas emissions of.

Emissioni di GHG – Location Base Approach	Emissioni di GHG periodo 2024 [tCO ₂ eq]
Emissioni dirette	6219,49
Emissioni indirette da energia importata	52,86
Emissioni indirette da trasporto	5373,88
Emissioni indirette da prodotti utilizzati dall'organizzazione	56897,60
Emissioni da ciclo di vita	5213,57
Emissioni indirette da altre fonti	0
Totale	73.757,41
Emissioni Biogeniche totali tCO₂e	571,50

Data di rilascio: 15.05.2025

Date of issue: 15.05.2025



RINA Services S.p.A.
Head of Lazio, Sardegna & Campania Certification



N° 0002VV

Membro degli Accordi di Mutuo Riconoscimento EA, IAF e ILAC
Signatory of EA, IAF and ILAC Mutual Recognition Agreements